

# 消 防 年 報

平成24年版



香取広域市町村圏事務組合消防本部

# は し が き

1. 本年報は、平成24年中における香取広域市町村圏事務組合の現況を集録し、今後の参考とするとともに、当消防本部の概要を紹介することを目的として編成したものであります。
2. 本年報は、次の区分により編集しました。
  1. 予算関係は会計年度
  2. 消防組織、人員は平成25年4月1日現在
  3. 火災、救急およびその他の統計は暦年

平成25年 4月 1日

香取広域市町村圏事務組合消防本部

## 香取広域市町村圏事務組合

香取広域市町村圏事務組合消防本部は平成18年3月27日発足。  
管轄区域の市、町章の紹介です。

	かとりし	たこまち	とうのしょうまち
市町呼名	香取市	多古町	東庄町



# 一目でわかる組合消防

## 人口



113,840人

## 面積



381.15 km<sup>2</sup>

## 世帯



40,804世帯

## 署所



消防本部 1  
消防署 2  
分署 3  
分遣所 1  
出張所 1

## 消防職員



212人

## 平均年齢



37.7歳

## 防火対象物



2613件

## 危険物施設



554件

## 消防水利



2430基

## 火災



34件

## 救急・救助



救急 4225件

救助 75件

## 消防団員



定員 2194名

実員 2159名

# 目 次

## 総務関係

消防組合の沿革	8
香取広域市町村圏事務組合管内図	10
香取広域市町村圏事務組合組織	11
消防組合消防機関の名称・位置・消防組合管内面積人口等	16
消防職員の定員と実員	17
消防職員の配置状況	17
消防職員の年齢	17
消防職員の勤続年数	18
消防職員各種免許及び資格取得状況	19
平成25年度組合構成市町の予算と組合分担金表	20
平成25年度歳入歳出予算	21

## 予防関係

### (防火対象物)

地区別防火対象物の現況	24
消防用設備等設置届出受理件数	25
業態別3階以上防火対象物棟別数	26
月別建築工事別同意件数	28
建築物用途別同意件数	29
過去5年間の建築同意件数	30

### (危険物)

市町別危険物製造所等の設置状況	31
危険物施設許可区分構成比	32
危険物許可施設数の変遷	33
危険物関係申請、届出受理件数	34
予防条例関係、届出受理件数	35

## 警防関係

### (消防施設)

消防機械器具配置図	37
消防機械の配置一覧表	38
消防車両等性能一覧表	38
救助器具等配置状況	40
管内水利状況	41
月別消防車両走行距離数	42

(応援協定)	
消防相互応援協定の状況	4 3
<b>指令関係</b>	
1 1 9 番月別受信状況	4 5
消防通信施設概況・消防無線機配置状況	4 6
気象状況	4 7
消防無線	4 8
<b>統計関係</b>	
(火 災)	
総 括 表    月別・市町別火災発生状況	5 3
平成 24 年中の火災状況	5 4
原因別火災件数・覚知別火災件数	5 5
気象別火災発生状況	5 6
月別火災件数・過去 7 年間の火災発生件数	5 7
曜日別火災発生件数・時間帯別火災発生件数	5 8
平成 24 年中火災発生の日	5 9
過去 5 年間の火災の比較・出火率	6 0
過去 3 年間の月別火災発生状況	6 1
月別消防訓練等指導状況	6 2
火災出場（車両・人員）状況	6 3
(救 急)	
救急活動状況・救急出場に対する割合・東関東自動車道救急出場状況	6 5
収容所要時間状況・事故種別傷病程度別搬送状況	6 6
救急活動総括表	6 7
過去 10 年間の救急出場状況・救急隊員の行った応急処置状況	6 8
月別及び曜日別救急出場状況・覚知別救急出場状況	6 9
日別救急出場状況	7 0
年齢別搬送人員・高齢者(65 才以上)搬送人員	7 1
時刻別搬送人員	7 2
管外搬送状況・月別救急車走行距離数・救命講習実施状況	7 3
(救 助)	
救助活動状況・救助隊編成表・中高層建築物数	7 4
事故種別活動件数・月別救助出場状況	7 5
救助隊訓練状況	7 6

## 消防団関係

管内消防団消防分布図	7 8
消防団員の現況・消防団員階級別実員・定員	7 9
消防団員階級別年齢	7 9
消防団員配置状況	8 0
消防団員の報酬（年額）	8 1
消防機械の配置及び現有台数	8 1
消防車両等性能一覧表	8 3
過去3年間の団別出動及び放水状況・消防団員の職業状況	8 7
消防団機械使用経過年数	8 8

# 総務関係



## 消 防 組 合 の 沿 革

平成 18. 3. 27 佐原市外五町消防組合、小見川町外 2 町消防組合が統合再編され香取広域市町村圏事務組合消防本部発足

名 称	香取広域市町村圏事務組合消防本部		
	佐原消防署	小見川消防署	多古分署 東庄分署 山田分署
	栗源分遣所	十六島出張所	
位 置	香取市野田 5 3 番地		
管轄区域	香取市、多古町、東庄町		
消防職員定数	2 3 2 名、消防吏員 2 3 1 名、事務吏員 1 名		
装 備	水槽付消防ポンプ自動車	7 台、	消防ポンプ自動車 6 台
	化学消防ポンプ自動車	3 台、	救急車 8 台
	はしご付消防自動車	1 台	救助工作車 2 台

平成 18. 3. 27 (旧) 佐原市外五町消防組合消防長であった森田裕明氏が初代消防長に就任

平成 18. 9. 17 香取広域市町村圏事務組合発足後第 1 回目の職員採用試験を実施

平成 19. 3. 31 森田裕明消防長退任

平成 19. 4. 1 小山田隆雄消防長就任

平成 19. 9. 16 職員採用試験実施

平成 20. 3. 6 災害対応特殊救急自動車購入、佐原消防署へ配置 (更新)

平成 20. 3. 7 高機能指令センター整備

平成 20. 3. 26 多古分署庁舎竣工

平成 20. 3. 31 小山田隆雄消防長退任

平成 20. 4. 1 平野光男消防長就任

平成 20. 9. 21 職員採用試験実施

平成 21. 2. 13 災害対応特殊水槽付消防ポンプ自動車 (I - A型) 購入 東庄分署へ配置 (更新)

平成 21. 2. 27 災害対応特殊救急自動車購入、山田分署へ配置 (更新)

平成 21. 3. 31 平野光男消防長退任

平成 21. 4. 1 篠塚正悟消防長就任

平成 21. 9. 20 職員採用試験実施

平成 21.12. 16 災害対応特殊水槽付消防ポンプ自動車 (I - A型) 購入 山田分署へ配置 (更新)

平成 22. 3. 31 篠塚正悟消防長退任

平成 22. 4. 1 大久保巖消防長就任

平成 22. 9. 19 職員採用試験実施

平成 23. 2. 16 災害対応特殊化学消防ポンプ自動車 (II型) 購入 小見川消防署へ配置 (更新)

平成 23. 3. 31 大久保巖消防長退任

平成 23. 4. 1 紀伊元隆一消防長就任

平成 23. 9. 18 職員採用試験実施

平成 23.11. 25 災害対応特殊救急自動車購入、十六島出張所へ配置 (更新)

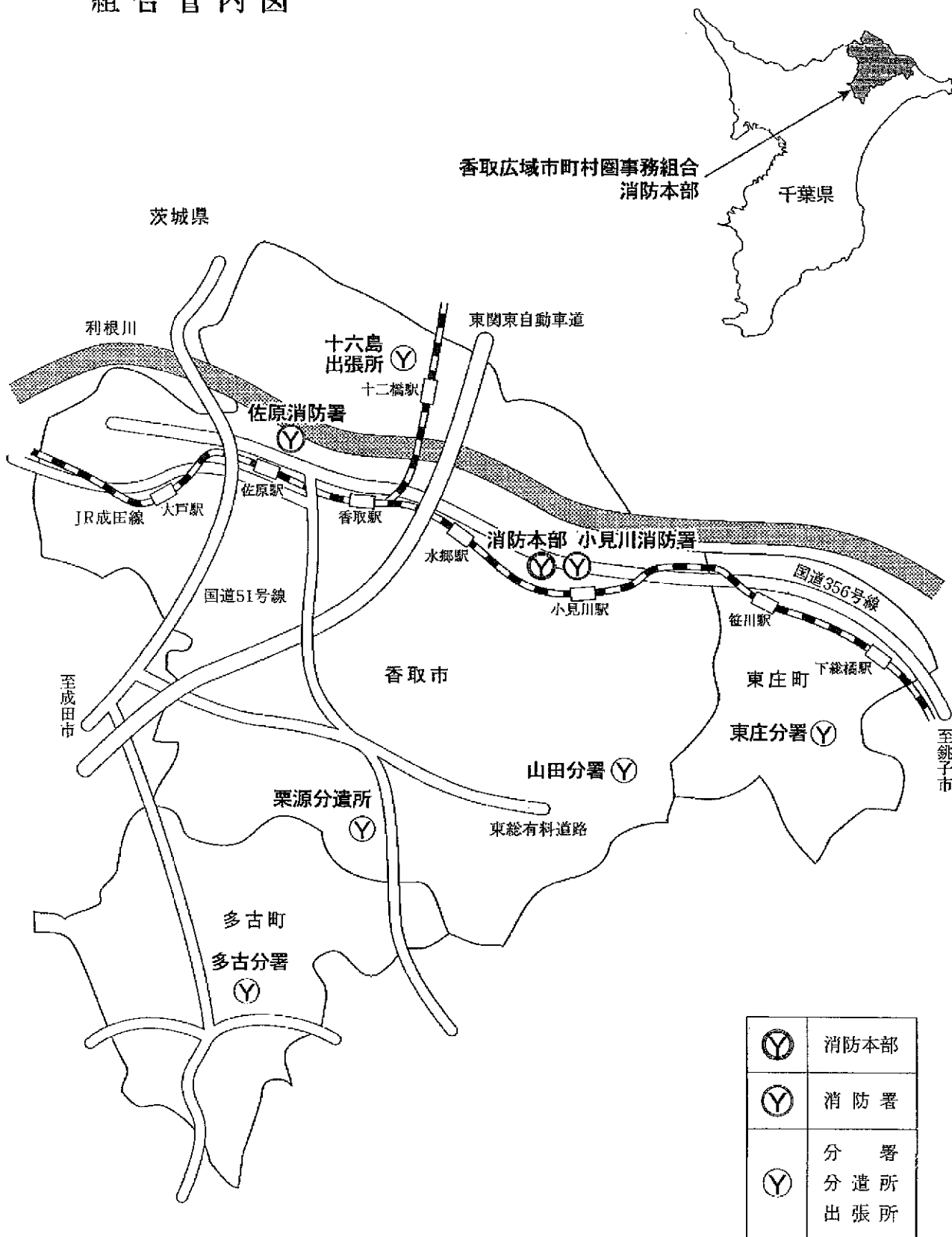
平成 24. 1. 27 災害対応特殊水槽付消防ポンプ自動車 (II型) 購入 佐原消防署へ配置 (更新)

平成 24. 3. 31 紀伊元隆一消防長退任

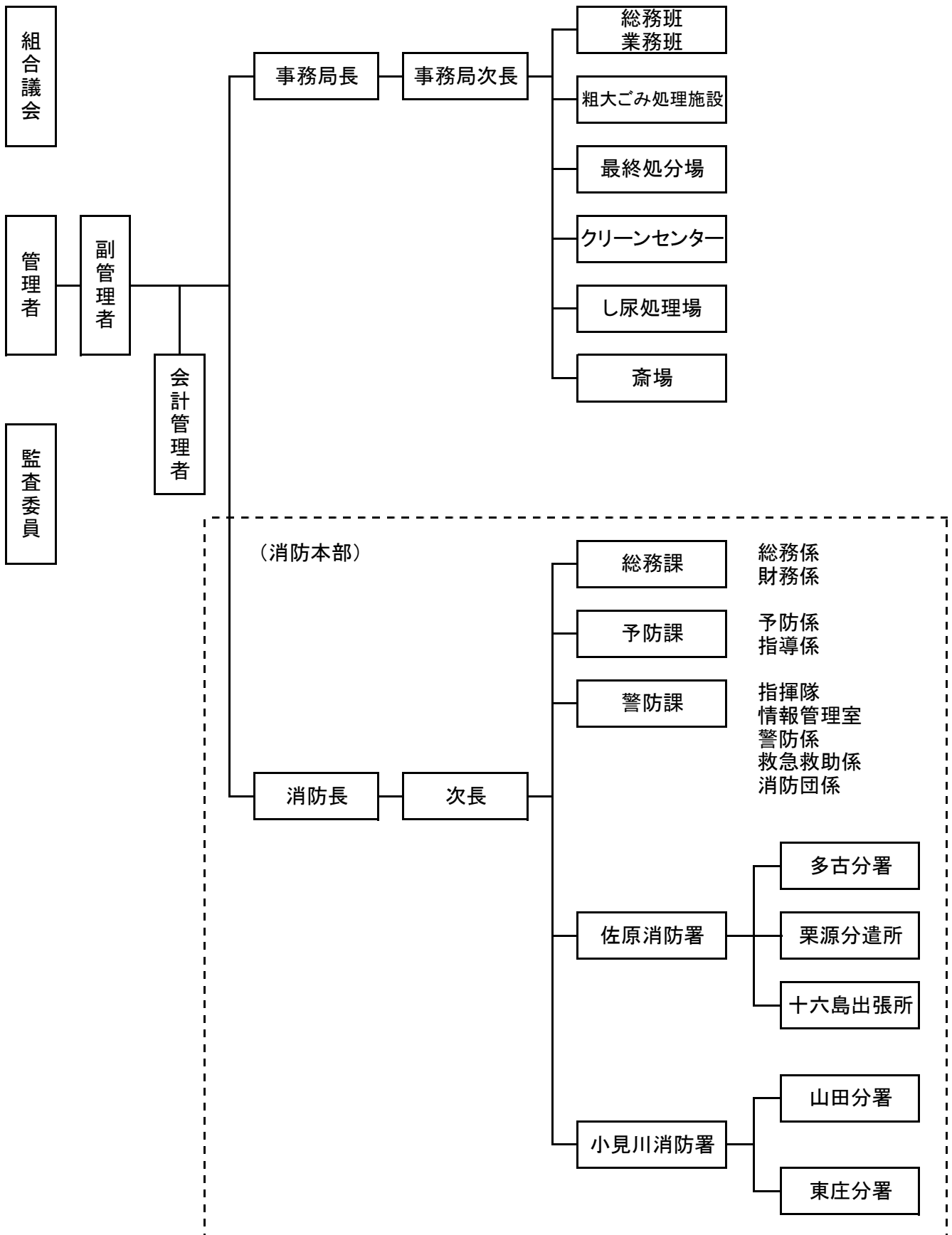
## 消 防 組 合 の 沿 革

平成 24. 4. 1	石井和夫消防長就任
平成 24. 9. 16	職員採用試験実施
平成 24.11. 27	災害対応特殊救急自動車購入、東庄分署へ配置（更新）
平成 25. 3. 4	災害対応特殊化学消防ポンプ自動車（Ⅱ型）購入 佐原消防署へ配置（更新）
平成 25. 3. 31	石井和夫消防長退任
平成 25. 4. 1	中田肇消防長就任

# 組合管内図

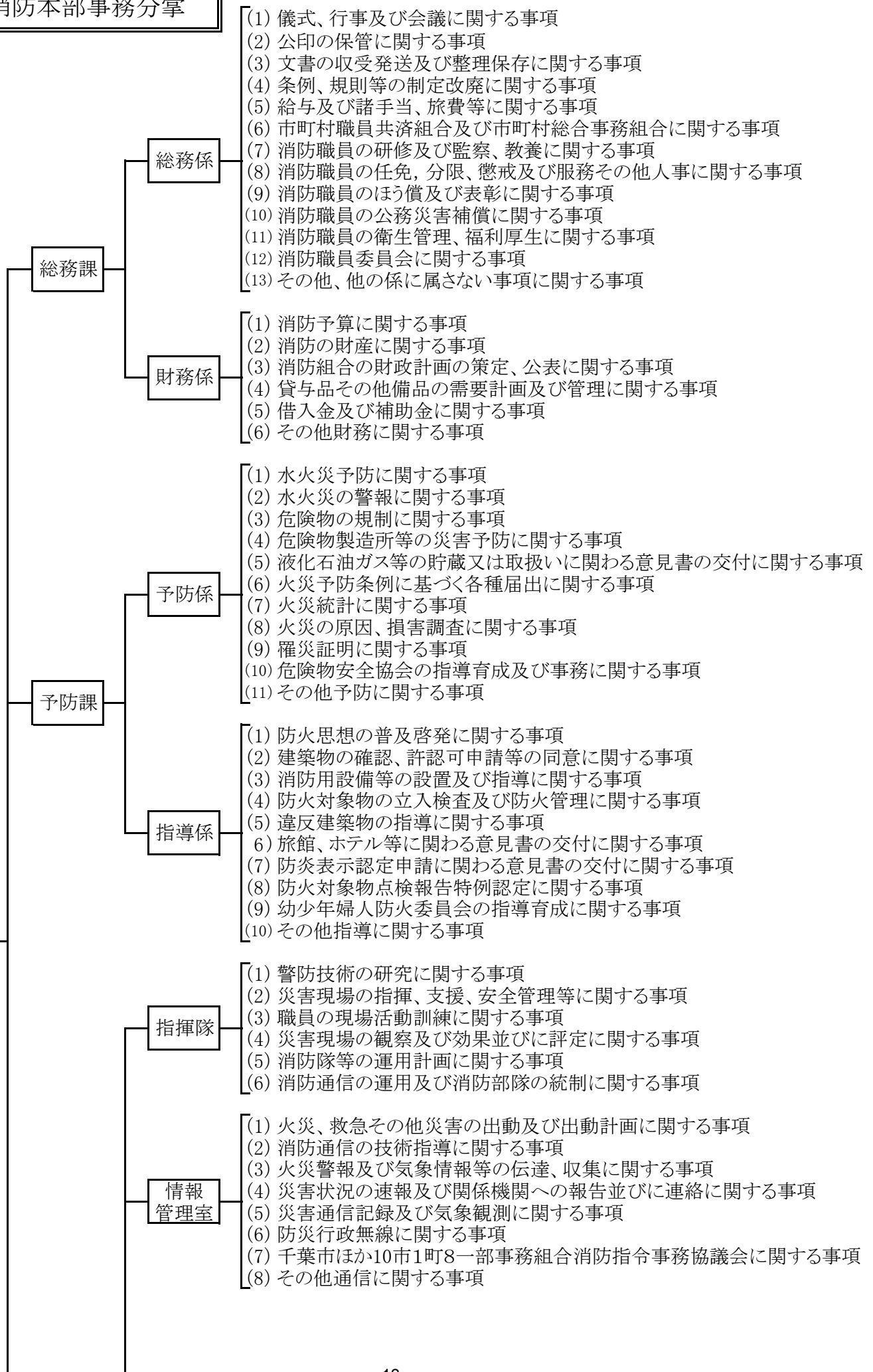


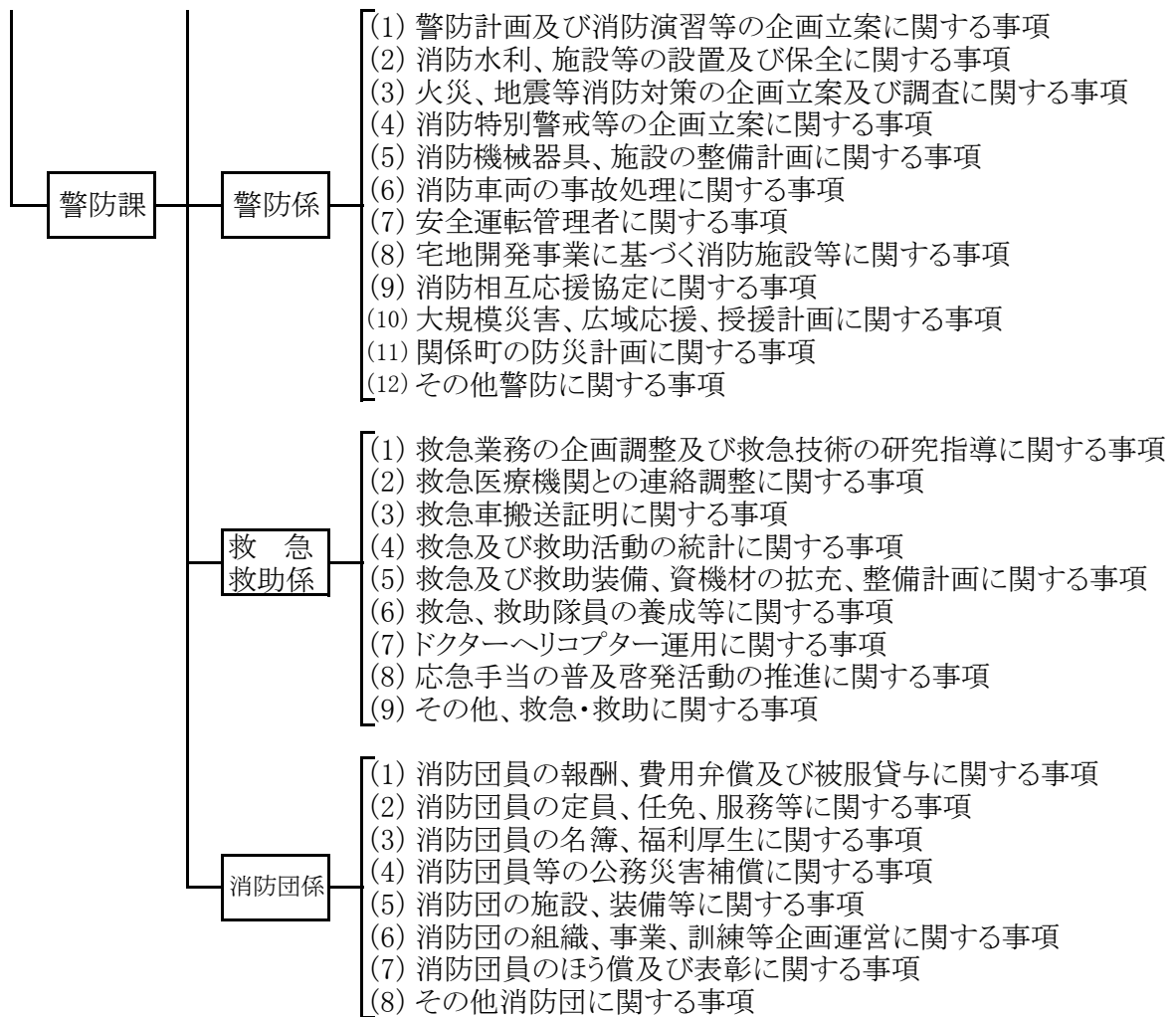
# 香取広域市町村圏事務組合組織図



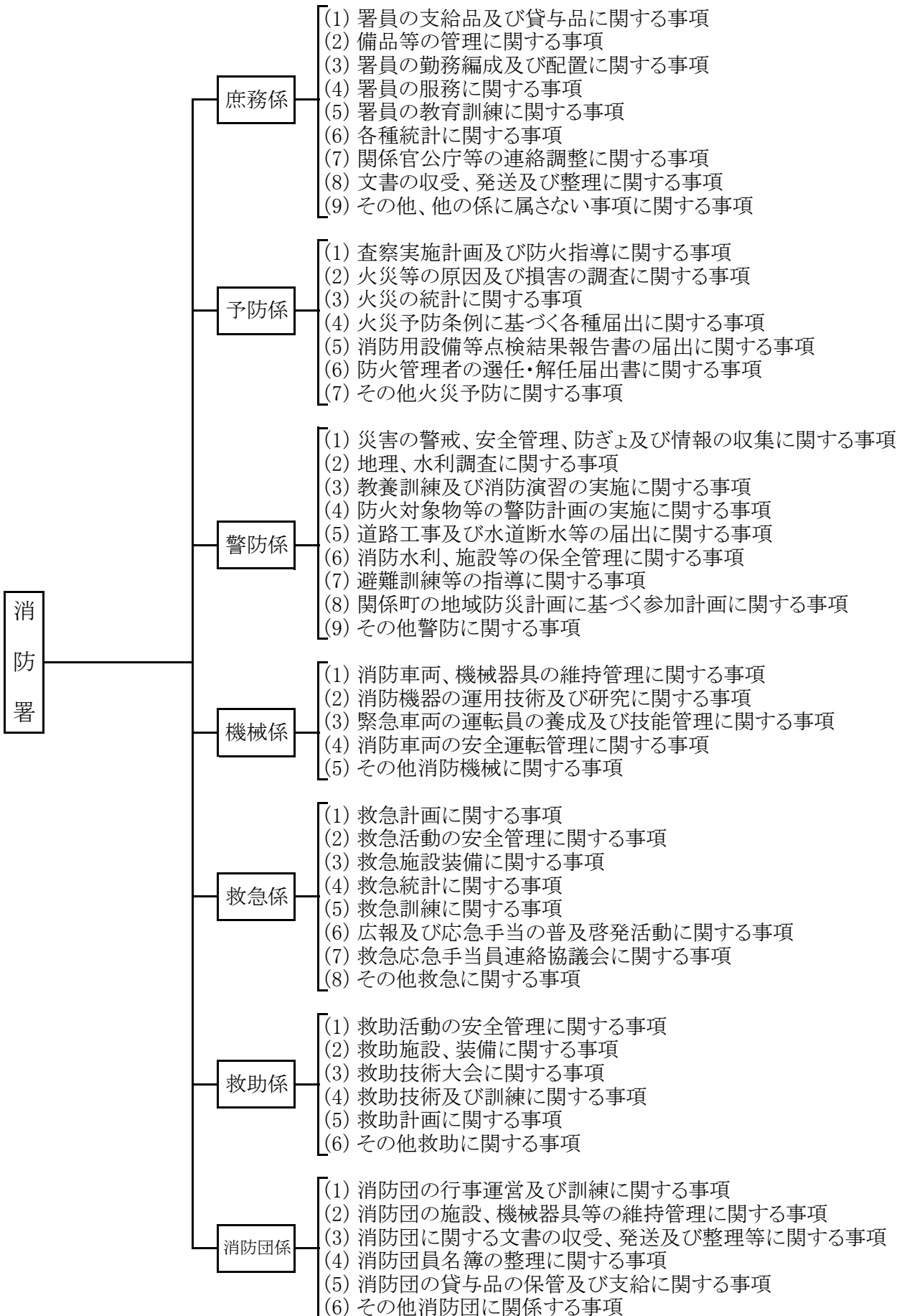
消防本部事務分掌

消防本部

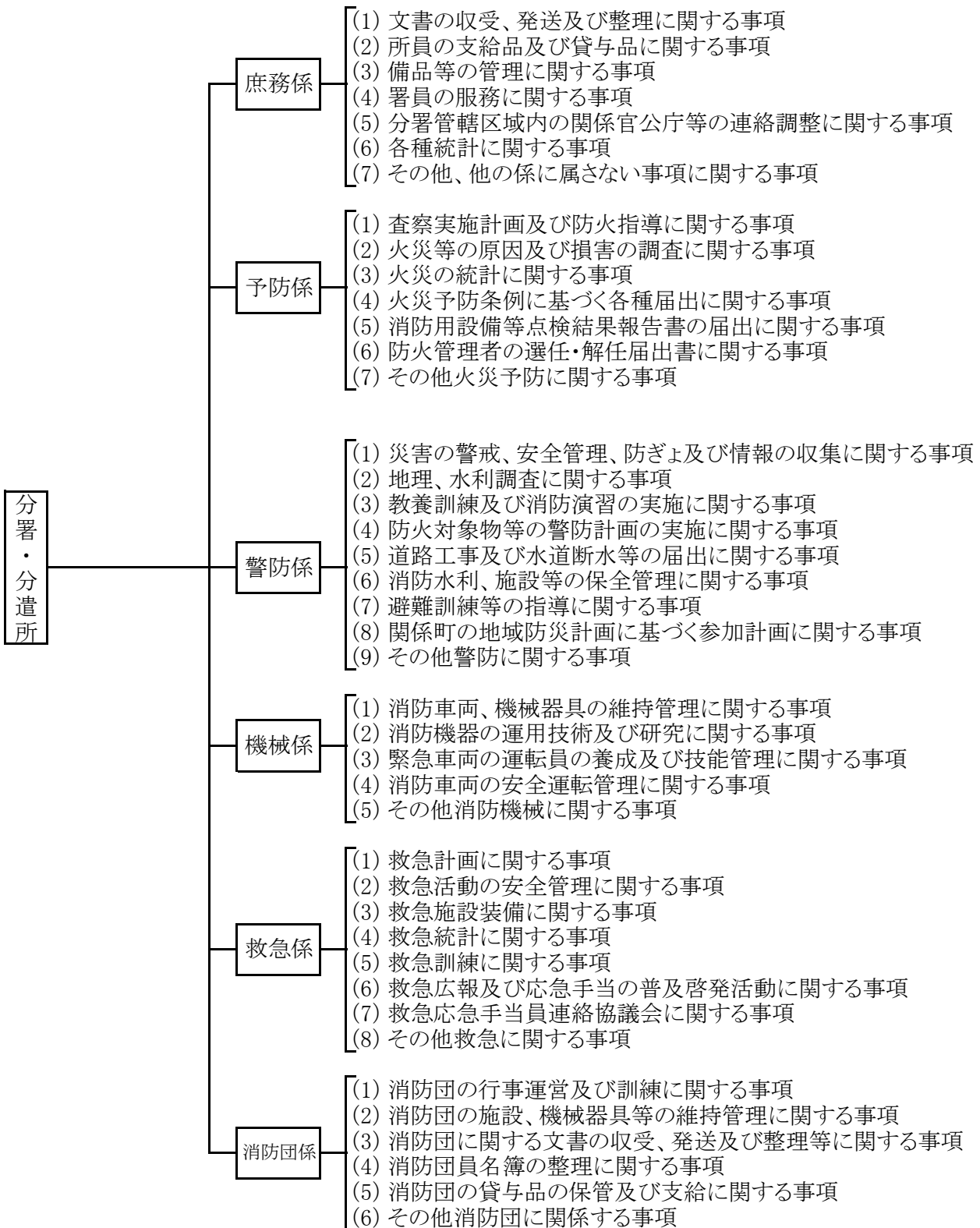




# 消防署事務分掌



# 分署・分遣所事務分掌





## 消防組合消防機関の名称・位置

名 称	位 置	構 造	延べ面積㎡	備 考
消 防 本 部	香取市野田 5 3	鉄筋コンクリート造 3 階 建	1,450.16	
佐 原 消 防 署	香取市佐原口 2 1 2 7	一 部 鉄 筋 造 2 階 建	1,089.70	
小見川消防署	香取市野田 5 3	鉄筋コンクリート造 3 階 建	1,450.16	
多 古 分 署	多古町多古 3 5 4 6 番地 5	鉄筋コンクリート造 2 階 建	1,270.00	
東 庄 分 署	東庄町青馬 1 8 1 4 番地 1	鉄 骨 造 2 階 建	544.46	
山 田 分 署	香取市仁良 3 1 2 番地 7	鉄 骨 造 2 階 建	489.59	
栗 源 分 遣 所 (仮庁舎)	香取市岩部 7 0 0	鉄 骨 造 2 階 建	270.00	
十 六 島 出 張 所	香取市津宮字新左衛門川 5854	鉄 骨 造 平 家	150.368	

## 消防組合管内面積人口等

組 合 管 内 市 町	面 積	人 口			世 帯 数
		男	女	計	
香 取 市	262.31 km <sup>2</sup>	40,899 人	41,939 人	82,838 人	30,099
多 古 町	72.68	7,940	7,937	15,877	5,721
東 庄 町	46.16	7,511	7,614	15,125	4,984
計	381.15	56,350	57,490	113,840	40,804

## 消防職員の定員と実員

区分	階級	消 防 正 監	消防監	消 防 司令長	消 防 司 令	消 防 司令補	消 防 士 長	消 防 副士長	消防士	事 務 職 員	計
定 員		231								1	232
実 員		1	3	13	42	47	41	19	46	0	212

## 消防職員の配置状況

区分	階級	消 防 正 監	消防監	消 防 司令長	消 防 司 令	消 防 司令補	消 防 士 長	消 防 副士長	消防士	事 務 職 員	計
消 防 本 部		1	1	6	9	7	3	1			28
佐原消防署			1	1	7	12	8	3	18		50
小見川消防署			1	1	6	9	6	4	9		36
多古分署				2	4	4	9	2	7		28
東庄分署				1	4	5	4	3	5		22
山田分署				1	4	4	3	2	4		18
栗源分遣所				1	4	4	5	3	1		18
十六島出張所					4	2	3	1	2		12
計		1	3	13	42	47	41	19	46	0	212

## 消防職員の年齢

区分	階級	消 防 正 監	消防監	消 防 司令長	消 防 司 令	消 防 司令補	消 防 士 長	消 防 副士長	消防士	事 務 職 員	計
20才未満									2		2
25才未満									32		32
30才未満							1	14	12		27
35才未満							32	5			37
40才未満						25	6				31
45才未満						15	2				17
50才未満					8	7					15
55才未満					26						26
55才以上		1	3	13	8						25
計		1	3	13	42	47	41	19	46	0	212

## 消防職員の勤続年数

階級 年数	消 防 正 監	消防監	消 防 司令長	消 防 司 令	消 防 司令補	消 防 士 長	消 防 副士長	消防士	事 務 職 員	計
1年未満								6		6
2年未満								6		6
3年未満								6		6
4年未満								8		8
5年未満							1	4		5
6年未満							3	7		10
7年未満							1	3		4
8年未満						1	1	5		7
9年未満						4	5			9
10年未満						1	3	1		5
15年未満					3	26	5			34
20年未満					18	8				26
25年未満				1	17	1				19
30年未満				4	9					13
35年未満				23						23
40年未満	1	1	9	13						24
40年以上		2	4	1						7
計	1	3	13	42	47	41	19	46	0	212

## 消防職員各種免許及び資格取得状況

種 別	所 属 別									合 計
	消防本部	佐 原	小見川	多古分署	東庄分署	山田分署	栗 源 分遣所	十六島 出張所		
自 動 車 運 転 免 許	大型自動車第2種運転免許							1	1	
	大型自動車第1種運転免許	14	33	25	20	8	14	12	10	136
	大型自動車特殊免許	4	1	5	2		2	1	3	18
	大型けん引免許	3								3
	中型自動車第2種運転免許									
	中型自動車第1種運転免許	5	5	4	1	4	4	2		25
	普通自動車第2種免許			1			1		1	3
	普通自動車第1種免許	28	50	36	28	22	18	18	12	212
	自動二輪車免許	16	18	22	13	7	11	5	5	97
	クレーン運転技能講習修了証									
小型移動式クレーン修了証	2	13	7	5	2	5	2	2	38	
整自 備動 士車	2級整備士ガソリン						1			1
	3級整備士ガソリン	1	1							2
	3級整備士シャシー									
技無 士線	特殊無線技士	17	43	27	22	15	13	15	10	162
	アマチュア無線技士	1	1	2	1			3	2	10
取危 扱免 許物	乙種第3類		1	3	2			1	1	8
	乙種第4類	10	29	17	16	10	12	10	8	112
	丙種	1	7	4	3	1		3	2	21
設消 備士防	乙種4類	2		1			1		1	5
	乙種6類	1	1	2	2		1		2	9
点 検 資 格	消防設備点検資格者1種									
	消防設備点検資格者2種									
	特定化学物質等作業主任者技能		1		1	2	3	1	2	10
	防火対象物点検資格者		1					1		2
消 防 関 係	玉掛技能講習修了証	2	8	6	3	1	5	4	2	31
	酸素欠乏危険作業終了証		2			1				3
	ガス・アーク溶接技能士	2	3	4		1		1	1	12
救 急 関 係	救急救命士	1	5	4	4	4	4	4	4	30
	救急標準課程	4	20	11	11	7	7	11	7	78
	救急Ⅱ課程	8	4	5	3	3	2	3	3	31
	救急Ⅰ課程	10	4	7	5	6	5	3	3	43
	応急手当指導員	4	8	4	5	1	1	8	4	35
	日赤水上安全法救助員		2	2	1	1				6
船 舶	小型船舶1級		1	2	2	1	1			7
	小型船舶2級	13	20	12	9	1	6	9	8	78
そ の 他	柔道有段者	2		1		1		1		5
	剣道有段者	1	3	1	2			3	1	11
	スキューバダイビング	1	4		1	1	1			8
	潜水士免許	2	3	2	2		4			13
	16mm映写認定者									
衛生管理者	1	1	1				1	2	6	

## 平成25年度組合消防分担金表

市 町 名	一般会計当初予算額	消防組合分担金	一般会計予算額に対する分担金の割合
香 取 市	33,170,000 千円	2,949,026 千円	8.9 %
多 古 町	6,944,873	371,746	5.4
東 庄 町	4,583,000	258,936	5.6
計	44,697,873	3,579,708	8.0

### 分 担 割 合

常備消防費      人件費×職員数比  
 物件費等×〔(人口比+世帯数+基準財政需要額比)÷3〕  
 (常備消防に係る消防施設費を含む)

非常備消防費      各市町は自賄制  
 (非常備消防に係る消防施設費を含む)

※神崎町については起債償還額とする。

## 現有消防力の比較

比較	種類	消防職員1人当り (212名)	消防自動車1台当り (17台)
面	積	1.80 km <sup>2</sup>	22.4 km <sup>2</sup>
人	口	537 人	6,570 人
世	帯 数	240 世帯	2,187 世帯

## 平成25年度歳入歳出予算

(歳 入)

(単位:千円)

款 項	目	平成25年度 予 算 額	平成24年度 予 算 額
1. 分 担 金 及 び 負 担 金		3,582,870	2,778,391
	1. 負 担 金	3,582,870	2,778,391
	1. 負 担 金	3,582,870	2,778,391
2. 使 用 料 及 び 手 数 料		1,300	1,300
	2. 手 数 料	1,300	1,300
	2. 消 防 手 数 料	1,300	1,300
3. 国 庫 支 出 金		19,050	61,518
	1. 国 庫 支 出 金	19,050	61,518
	1. 消 防 費 国 庫 補 助 金	19,050	61,518
4. 県 支 出 金		12,142	22,481
	1. 県 補 助 金	12,142	22,481
	1. 消 防 費 県 補 助 金	12,142	22,481
5. 財 産 収 入		0	0
	2. 財 産 売 払 収 入	0	0
	1. 物 品 売 払 収 入	0	0
7. 繰 越 金		23,128	57,710
	1. 繰 越 金	23,128	57,710
	1. 繰 越 金	23,128	57,710
8. 諸 収 入		4,096	62,554
	1. 組 合 預 金 利 子	0	0
	1. 組 合 預 金 利 子	0	0
	2. 雑 収 入	4,096	62,554
	1. 雑 収 入	4,096	62,554
9. 組 合 債		39,800	283,400
	1. 組 合 債	39,800	283,400
	1. 消 防 債	39,800	283,400
10. 寄 附 金		0	0
	1. 寄 附 金	0	0
	1. 一 般 寄 附 金	0	0
歳 入 合 計		3,682,386	3,267,354

(歳 出)

(単位:千円)

款 項	目	平成 25年度 予 算 額	平成 24年度 予 算 額	本年度の財源内訳			
				特 定 財 源			一 般 財 源
				国 県 支 出 金	地方債	その他	
4	消 防 費	3,594,265	2,860,369	31,192	39,800	0	3,523,273
	1. 常備消防費	1,864,941	2,137,489	0	0	0	1,864,941
	1. 消 防 総 務 費	110	110	0	0	0	110
	2. 消 防 費	1,864,831	2,137,379	0	0	0	1,864,831
	2. 非常備消防費	164,059	165,957	75	0	0	163,984
	1. 香取市消防団費	107,665	107,335	0	0	0	107,665
	2. 多古町消防団費	36,569	39,358	75	0	0	36,494
	3. 東庄町消防団費	19,825	19,264	0	0	0	19,825
	3. 消防施設費	1,565,265	556,923	31,117	39,800	0	1,494,348
	1. 常備消防施設費	1,512,303	473,975	19,050	25,100	0	1,468,153
	2. 香取市消防団 消防施設費	26,730	62,473	9,958	0	0	16,772
	3. 多古町消防団 消防施設費	25,686	18,288	2,109	14,700	0	8,877
	4. 東庄町消防団 消防施設費	546	2,187	0	0	0	546
△	災 害 復 旧 費	0	272,852	0	0	0	0
	1. 消防施設 災害復旧費	0	272,852	0	0	0	0
	1. 常備消防施設 災害復旧費	0	272,852	0	0	0	0
5	公 債 費	85,121	131,133	0	0	0	85,121
	1. 公 債 費	85,121	131,133	0	0	0	85,121
	1. 元 金	79,309	126,200	0	0	0	79,309
	2. 利 子	5,812	4,933	0	0	0	5,812
	3. 公 債 諸 費	0	0	0	0	0	0
6	予 備 費	3,000	3,000	0	0	0	3,000
	1. 予 備 費	3,000	3,000	0	0	0	3,000
歳 出 合 計		3,682,386	3,267,354	31,192	39,800	0	3,611,394

# 予 防 関 係



# 〈防火対象物〉

## 地区別防火対象物の現況

防火対象物の別		地区別	香取市 (佐原)	香取市 (小見川)	香取市 (山田)	香取市 (栗源)	多古町	東庄町	合計
1	イ	映画館・演芸場	1	1					2
	ロ	公会堂・集会場	17	4	2		5	7	35
2	イ	キャバレー等		1					1
	ロ	遊技場	4	5	2				11
	ハ	風俗営業等							
	ニ	カラオケボックス等	2	1					3
3	イ	料理店	3						3
	ロ	飲食店	48	27	7	1	18	8	109
4		店舗	89	51	5	6	30	13	194
5	イ	旅館・ホテル	14	4	3	3	4	6	34
	ロ	寄宿舎・共同住宅	137	95	1	5	32	17	287
6	イ	病院・診療所	29	8		1	3	3	44
	ロ	老人短期入所施設等	10	6	3	4	7	9	39
	ハ	老人デイサービスセンター等	24	14	8	5	10	13	74
	ニ	幼稚園	6	1			3	2	12
7		小・中・高等学校	66	22	14	5	22	12	141
8		図書館・美術館の類	6	2			1		9
9	イ	蒸気浴場・熱気浴場							
	ロ	イ以外の公衆浴場	3	1		1	1		6
10		停車場等							
11		神社・寺院・教会等	14	5		3	1		23
12	イ	工場・作業場	95	133	51	36	73	55	443
	ロ	映画スタジオ・テレビスタジオ							
13	イ	自動車車庫・駐車場	12	3	6	1	3	3	28
	ロ	飛行機又は回転翼航空機の格納庫							
14		倉庫	91	136	62	20	64	48	421
15		前各号に該当しない事業所	160	70	59	23	60	72	444
16	イ	特定対象物が存する複合対象物	84	46	4	3	19	16	172
	ロ	上記以外の複合対象物	38	14	3	3	13	4	75
16-2		地下街							
17		文化財	3						3
合計			956	650	230	120	369	288	2,613

## 消防用設備等設置届出受理件数

地区別 届出区分	香取市 (佐原)	香取市 (小見川)	香取市 (山田)	香取市 (栗源)	多古町	東庄町	合 計
消 火 器	16	14	2	6	5	2	45
屋 内 消 火 栓 設 備	2	2			2	1	7
屋 外 消 火 栓 設 備		2					2
スプリンクラー設備	5	1	1		3	1	11
特 殊 消 火 設 備	1	1					2
動力消防ポンプ設備							
自 動 火 災 報 知 設 備	20	14	1	7	11	9	62
漏 電 火 災 警 報 器							
非 常 警 報 設 備	1	1		2	1		5
火 災 通 報 設 備	2	2		1	3	1	9
避 難 器 具	1					1	2
誘 導 灯	8	6	2	4	4	3	27
誘 導 標 識	6	3			2		11
消 防 用 水							
排 煙 設 備							
連 結 送 水 管							
そ の 他							
合 計	62	46	6	20	31	18	183

## 業態別3階以上防火対象物棟別数

政令別表項別		署・所別 階 数	佐 原 消 防 署					小 見 川 消 防 署					合 計		
			3	4	5	6	7	8 以上	3	4	5	6		7	8 以上
1	イ	劇場・映画館・演芸場													
	ロ	公会堂・集会場	2												2
2	イ	キャバレー・カフェー・ナイトクラブの類													
	ロ	遊技場・ダンスホール													
	ハ	風俗営業店等													
	ニ	カラオケボックス等													
3	イ	待合・料理店の類													
	ロ	飲 食 店	4												4
4		百貨店・マーケット・物品販売業	9	2		1			5						17
5	イ	旅館・ホテル・宿泊所	2	1	1	1		1		1					7
	ロ	寄宿舎・下宿・共同住宅	18	10	7				11	1					47
6	イ	病院・診療所・助産所	6	1		3					2				12
	ロ	老人短期入所施設・養護老人ホーム等	2						2						4
	ハ	老人デイサービスセンター・軽費老人ホーム等													
	ニ	幼稚園・特別支援学校													
7		小学校・中学校・高等学校・大学・各種学校	12	6					4	2					24
8		図書館・博物館・美術館	1												1
9	イ	蒸気浴場・熱気浴場・その他これらに類するもの													
	ロ	イに掲げる公衆浴場以外の公衆浴場													
10		車両の停車場・船舶又は航空機の発着場													
11		神社・寺院・教会の類							1						1
12	イ	工場・作業場	3							1		1			5
	ロ	映画スタジオ・テレビスタジオ													
13	イ	自動車車庫・駐車場													
	ロ	飛行機又は回転翼航空機の格納庫													
14		倉 庫	4						3						7
15		前各項に該当しない事業場	23	7	1		1		8	1					41
16	イ	特定防火対象物が存する複合用途防火対象物	20	2	1	1			10	2	1				37
	ロ	上記以外の複合用途防火対象物	5	1		1			2			1			10
16-2		地 下 街													
17		重要文化財・重要民俗資料・史跡等													
計			111	30	10	7	1	1	46	8	3	2			219

政令別表項別		署・所別 階 数	分 署					分 遣 所					合 計		
			3	4	5	6	7	8 以上	3	4	5	6		7	8 以上
1	イ	劇場・映画館・演芸場													
	ロ	公会堂・集会場	2												2
2	イ	キャバレー・カフェー・ナイトクラブの類													
	ロ	遊技場・ダンスホール													
	ハ	風俗営業店等													
	ニ	カラオケボックス等													
3	イ	待合・料理店の類													
	ロ	飲 食 店	1												1
4		百貨店・マーケット・物品販売業	1												1
5	イ	旅館・ホテル・宿泊所	3		1										4
	ロ	寄宿舎・下宿・共同住宅	7	1	2				1	1					12
6	イ	病院・診療所・助産所			1				1						2
	ロ	老人短期入所施設・養護老人ホーム等	1												1
	ハ	老人デイサービスセンター・軽費老人ホーム等		1											1
	ニ	幼稚園・特別支援学校													
7		小学校・中学校・高等学校・大学・各種学校	14	4					2						20
8		図書館・博物館・美術館													
9	イ	蒸気浴場・熱気浴場・その他これらに類するもの													
	ロ	イに掲げる公衆浴場以外の公衆浴場													
10		車両の停車場・船舶又は航空機の発着場													
11		神社・寺院・教会の類													
12	イ	工場・作業場	5			1			1						7
	ロ	映画スタジオ・テレビスタジオ													
13	イ	自動車車庫・駐車場													
	ロ	飛行機又は回転翼航空機の格納庫													
14		倉 庫	3	1											4
15		前各項に該当しない事業場	16	2					1						19
16	イ	特定防火対象物が存する複合用途防火対象物	7						1						8
	ロ	上記以外の複合用途防火対象物	1												1
16-2		地 下 街													
17		重要文化財・重要民俗資料・史跡等													
計			61	9	4	1			7	1					83

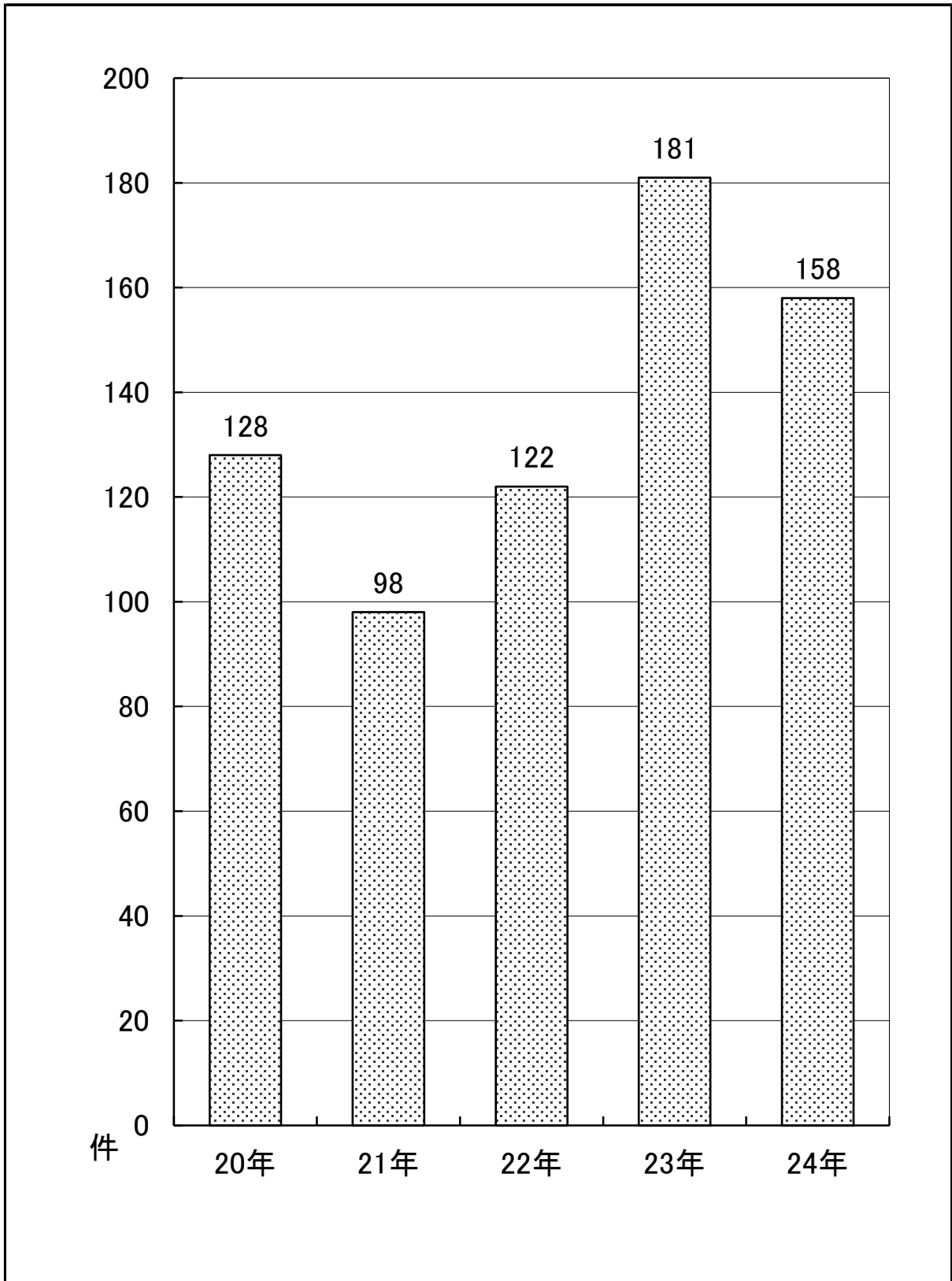
## 月別建築工事別同意件数

月 別	工 事 別	新 築	増 築	改 築	用途変更	移 築	そ の 他	計
1		5	3					8
2		5	5					10
3		9	3					12
4		7	4	1				12
5		12	7	1				20
6		10	5					15
7		8	3					11
8		3	3					6
9		12	7					19
10		9	5	1				15
11		7	5	1				13
12		11	6					17
計		98	56	4				158

## 建築物用途別同意件数

政令別表項別		月別												計
		1	2	3	4	5	6	7	8	9	10	11	12	
1	イ	劇場・映画館・演芸場												
	ロ	公会堂・集会場												4
2	イ	キャバレー・カフェー・ナイトクラブの類												
	ロ	遊技場・ダンスホール												
	ハ	風俗営業店等												
	ニ	カラオケボックス等												
3	イ	待合・料理店の類												
	ロ	飲食店												1
4	百貨店・マーケット・物品販売業												3	
5	イ	旅館・ホテル・宿泊所												2
	ロ	寄宿舎・下宿・共同住宅												4
6	イ	病院・診療所・助産所												1
	ロ	老人短期入所施設・養護老人ホーム等												1
	ハ	老人デイサービスセンター・軽費老人ホーム等												4
	ニ	幼稚園・特別支援学校												2
7	小学校・中学校・高等学校・大学・各種学校												6	
8	図書館・博物館・美術館													
9	イ	蒸気浴場・熱気浴場・その他これらに類するもの												
	ロ	イに掲げる公衆浴場以外の公衆浴場												
10	車両の停車場・船舶又は航空機の発着場													
11	神社・寺院・教会の類												3	
12	イ	工場・作業場												11
	ロ	映画スタジオ・テレビスタジオ												
13	イ	自動車車庫・駐車場												8
	ロ	飛行機又は回転翼航空機の格納庫												
14	倉庫												11	
15	前各項に該当しない事業場												34	
16	イ	特定防火対象物が存する複合用途防火対象物												4
	ロ	上記以外の複合用途防火対象物												12
16-2	地下街													
17	重要文化財・重要民俗資料・史跡等													
その他		1	5	2	6	4	3	6	4	4	4	3	5	47
計		8	10	12	12	20	15	11	6	19	15	13	17	158

## 過去5年間の建築同意件数



<危険物>

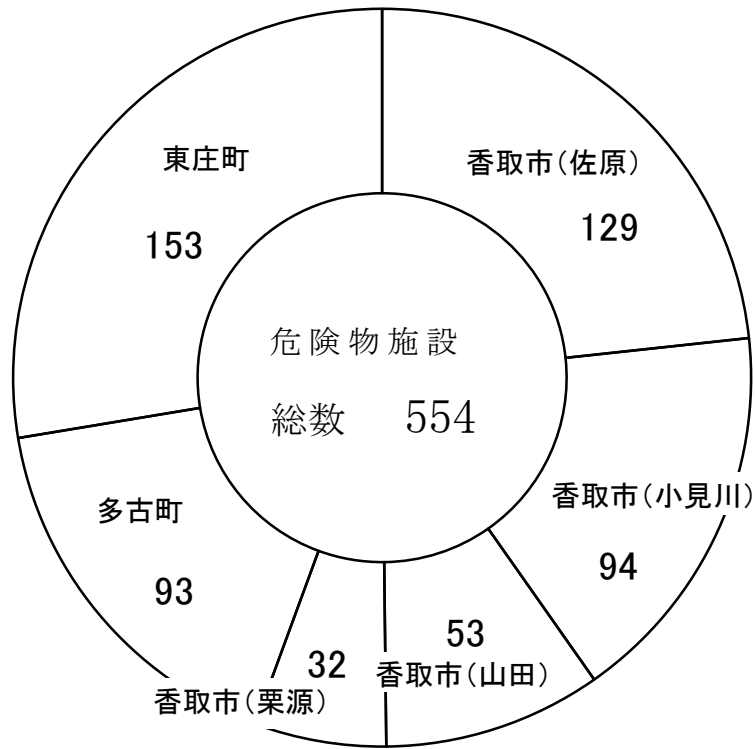
市町別危険物製造所等の設置状況

市町別	製造所等の別 製造所	貯 蔵 所							取 扱 所					合 計	
		屋内貯蔵所	屋外タンク貯蔵所	屋内タンク貯蔵所	地下タンク貯蔵所	簡易タンク貯蔵所	移動タンク貯蔵所	屋外貯蔵所	小計	給油取扱所	第一種販売取扱所	第二種販売取扱所	一般取扱所		小計
香取市(佐原)		8	13	3	27		21		72	34	1		22	57	129
香取市(小見川)		13	15	2	19		4	2	55	17			22	39	94
香取市(山田)		3	7	1	8		4	3	26	21			6	27	53
香取市(栗源)		5			10		1	1	17	8			7	15	32
多古町	1	7	10	1	12		6	7	43	38			11	49	93
東庄町	7	9	59		11		29	3	111	16			19	35	153
合 計	8	45	104	7	87		65	16	324	134	1		87	222	554

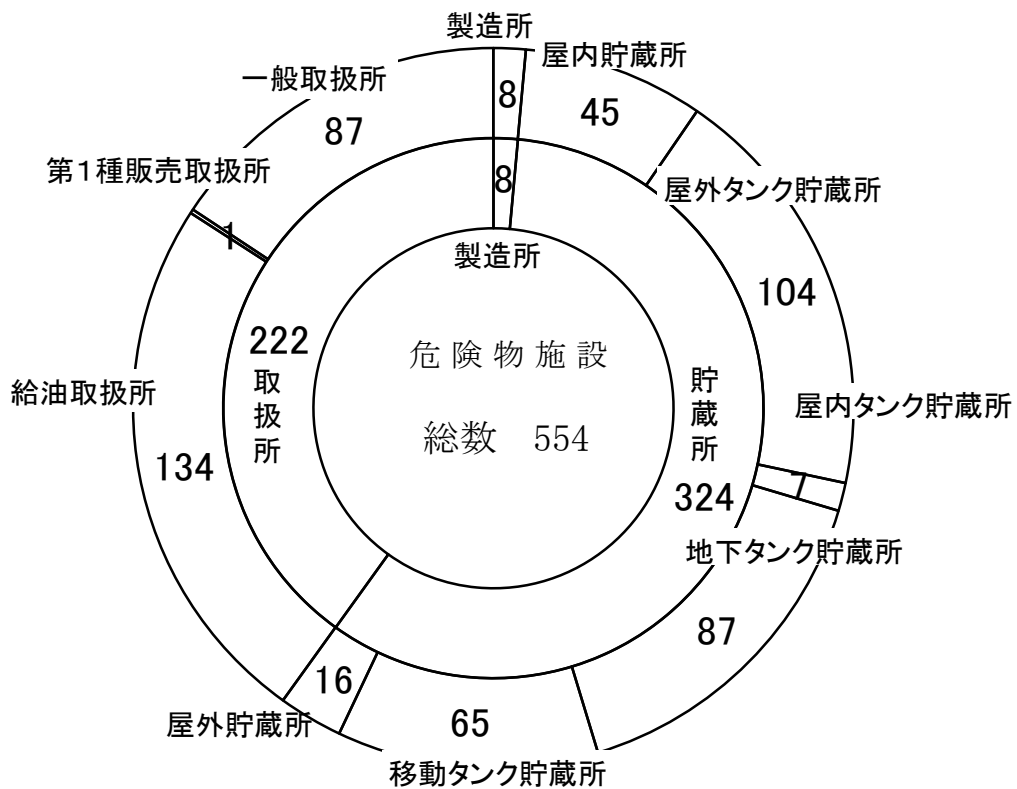


# 危険物施設許可区分構成比

## 1.市町別



## 2.施設別



## 危険物施設数の変遷

年 別	製造所等の別 製造所	貯 蔵 所								取 扱 所					合 計
		屋 内 貯 蔵 所	屋 外 タンク 貯蔵所	屋 内 タンク 貯蔵所	地 下 タンク 貯蔵所	簡 易 タンク 貯蔵所	移 動 タンク 貯蔵所	屋 外 貯 蔵 所	小 計	給 油 取 扱 所	第 一 種 販 売 取 扱 所	第 二 種 販 売 取 扱 所	一 般 取 扱 所	小 計	
18年	6	44	86	8	116	1	78	25	358	152	1		97	250	614
19年	6	48	87	8	114	1	77	24	359	149	1		97	247	612
20年	6	49	86	8	111		82	22	358	143	1		95	239	603
21年	6	47	85	7	108		81	16	344	143	1		92	236	586
22年	6	45	83	7	104		76	16	331	141	1		90	232	569
23年	6	45	99	7	98		70	16	335	140	1		89	230	571
24年	8	45	104	7	87		65	16	324	134	1		87	222	554

## 危険物関係申請、届出受理件数

申請等の区分	製造所等の別 製造所	貯 蔵 所							取 扱 所					合 計	
		屋内貯蔵所	屋外タンク貯蔵所	屋内タンク貯蔵所	地下タンク貯蔵所	簡易タンク貯蔵所	移動タンク貯蔵所	屋外貯蔵所	小計	給油取扱所	第一種販売取扱所	第二種販売取扱所	一般取扱所		小計
設置許可申請	1		2		1				3	2			2	4	8
変更許可申請	5		1		2		4		7	31			5	36	48
完成検査申請 (設置)	2		6						6	1			2	3	11
完成検査申請 (変更)	6		5		2		3		10	28			6	34	50
譲渡引渡届		1					1		2						2
種類数量変更届		1	42				7	1	51						51
廃止届			1		11		4		16	8			4	12	28
仮使用承認申請	5		1		2				3	30			5	35	43
予防規程制定・ 変更認可申請	1		24						24	4			2	6	31
許可の取消し															
保安監督者選解任 届	9	4	1		7			1	13	9			8	17	39
合 計	29	6	83		25		19	2	135	113			34	147	311

完成検査前検査(水圧)申請	6
完成検査前検査(水張)申請	4
仮貯蔵・取扱い承認申請	
アルキルアルミニウム輸送通知	3
危険物取扱者保安講習受講申請書受付	153

## 予防条例関係届出受理件数

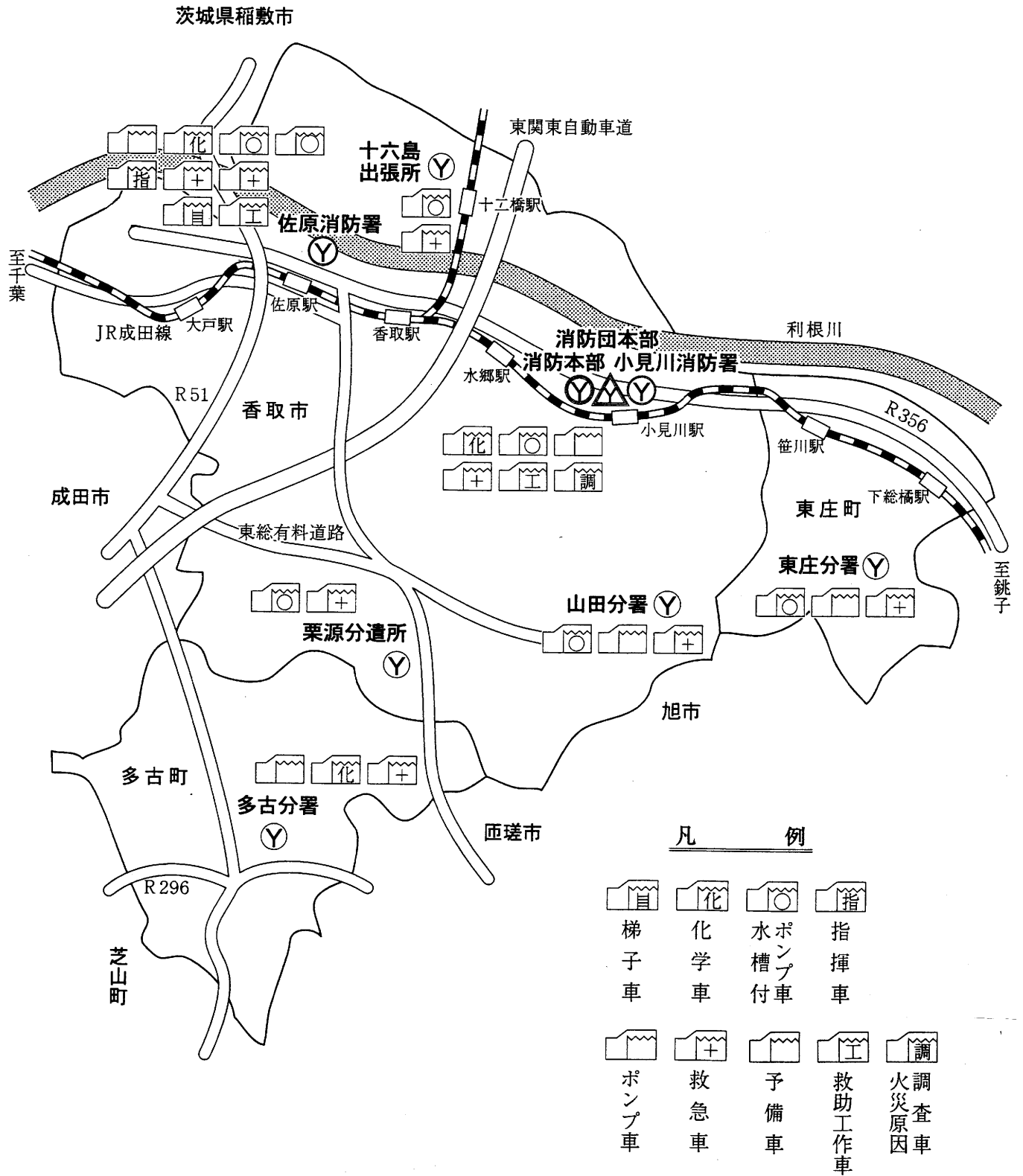
区 分	市 町 別	香取市 (佐原)	香取市 (小見川)	香取市 (山田)	香取市 (栗源)	多古町	東庄町	計
禁止行為の解除承認申請		1				5	2	8
防火対象物使用開始届		14	8	3	5	8	5	43
火を使用する設備等の設置届		1				5	2	8
電気設備設置届		14	8	3	5	8	5	43
水素ガスを充てんする気球の設置届								
水道の断水又は減水の届出								
道路工事届出		143	65	17	3	67	32	327
煙火(打上げ、仕掛け)届出		7	7	3	1	13	6	37
催物開催届出		8	6		1		1	16
少量危険物貯蔵・取扱い届 指定可燃物		6	3	5	2	1	3	20
計		194	97	31	17	107	56	502

## その他の届出

区 分	市 町 別	香取市 (佐原)	香取市 (小見川)	香取市 (山田)	香取市 (栗源)	多古町	東庄町	計
消 防 計 画		26	17	3	3	10	6	65
防火管理者選任届		49	24	9	4	17	11	114
り 災 証 明		4	2	4		2	3	15
液化石油ガス貯蔵又は取扱いの開始届		10	5	2		1	1	19
液化石油ガス販売事業の許可申請に係る意見書交付申請								
計		89	48	18	7	30	21	213

# 警 防 関 係

# 消防機械器具配置図



## 消防機械の配備一覧表

区分 所属	機 械 設 備														ホース			
	消 防 長 車	指 揮 車	廣 報 車	事 務 連 絡 車	資 材 搬 送 車	人 員 輸 送 車	ポ ー ト ト レ ー ラ ー	救 急 車	救 助 艇	自 動 消 防 車	は し ご 付 消 防 車	救 助 工 作 車	ボ ン プ 自 動 消 防 車	水 槽 付 自 動 消 防 車	消 防 長 車	65 mm	50 mm	40 mm
	消防本部	1	2	3	1	1	1	1	1	1	1	1	1	1	1	1	1	1
佐原消防署	1	2	1	1	1	1	1	1	1	1	1	1	1	1	1	1	1	1
小見川消防署	1	(非)1	1	1	1	1	1	1	1	1	1	1	1	1	1	1	1	1
多古分署	1	1	1	1	1	1	1	1	1	1	1	1	1	1	1	1	1	1
東庄分署	1	1	1	1	1	1	1	1	1	1	1	1	1	1	1	1	1	1
山田分署	1	1	1	1	1	1	1	1	1	1	1	1	1	1	1	1	1	1
栗源分遣所	1	1	1	1	1	1	1	1	1	1	1	1	1	1	1	1	1	1
十六島出張所	1	1	1	1	1	1	1	1	1	1	1	1	1	1	1	1	1	1
計	5	6 (非)1	3	2	1	2	7 (非)1	1	1	6	6	2	2	2	2	2	2	2

## 消防車両等性能一覧表

区分 所属	車 種	車 名	登 録 番 号	総 排 気 量	ポ ン プ メ ー カ ー	級 別	購 入 年 月
消 防 本 部	消 防 長 車 (マジェスタ)	トヨタ	千葉33ら82-56	3,960			H 2. 5
	事 務 連 絡 車 (アルディオ)	〃	千葉501せ17-94	1,790			H14. 6
	火 災 原 因 調 査 車 (エアウェイブ)	ホンダ	千葉800せ52-11	1,490			H20. 8
	事 務 連 絡 車 (プリメーラ)	ニッサン	千葉301さ90-86	1,990			H17. 2
	事 務 連 絡 車 (カローラ)	トヨタ	千葉77た86-11	1,490			H 9. 3
	広 報 車 (ラッシュ)	〃	千葉800せ93-21	1,490			H25. 2
	人 員 輸 送 車 (ハイエース)	〃	千葉800さ21-78	2,430			H11. 2
佐 原 消 防 署	消 防 ポ ン プ 自 動 車	三菱	千葉88せ66-04	4,560	日本機械	A2	H 9. 11
	水 槽 付 消 防 ポ ン プ 自 動 車	イズ	千葉800は10-89	7,160	〃	〃	H 17. 3
	化 学 消 防 ポ ン プ 自 動 車 (Ⅱ 型)	〃	千葉830す25-03	5,190	〃	〃	H25. 3
	は し ご 付 消 防 自 動 車	ヒノ	千葉830ぬ1-19	20,781	モリタ		H13. 12
	水 槽 付 消 防 ポ ン プ 自 動 車 (Ⅱ 型)	〃	千葉830さ24-01	6,400	日本機械	A2	H24. 1
	高 規 格 救 急 車	トヨタ	千葉800せ47-01	2,690			H20. 2
	救 急 車 (非常用)	〃	千葉800す28-84	3,370			H14. 3
	人 員 輸 送 車 (マイクロバス)	〃	千葉22さ82-00	2,770			H 4. 11
	事 務 連 絡 車 (ekワゴン)	三菱	千葉580あ79-03	650			H17. 3

区分 所属	車種	車名	登録番号	総排気量	ポンプ メーカー	級別	購入年月
佐原消防署	救助工作車	ヒノ	千葉830ほ1-19	7,960	日本機械		H15.12
	指揮車	トヨタ	千葉88さ50-47	2,770			H3.3
	資材搬送車	〃	千葉800せ93-65	2,980			H25.3
	連絡車 (防災広報車)	〃	千葉800せ83-01	1,490			H24.1
	ボートトレーラー	-	千葉800る523	-			H19.7
	情報収集用バイク	ホンダ	香取市あ377	49			H9.3
小見川消防署	化学消防ポンプ 自動車	ヒノ	千葉830つ11-02	6,400	日本機械	A2	H23.2
	水槽付消防ポンプ 自動車(非常用)	〃	千葉88さ69-76	7,410	モリタ	〃	H4.12
	消防ポンプ自動車	〃	千葉830て1-19	4,890	〃	〃	H13.3
	高規格救急車	トヨタ	千葉800す23-06	3,370			H13.12
	指揮車	ホンダ	千葉830は1-19	1,990			H14.12
	救助工作車	ヒノ	千葉88さ93-66	7,410	モリタ		H6.11
	資材搬送車	三菱	千葉800せ67-33	2,829			H8.3
	ボートトレーラー	-	千葉800る524	-			H19.7
多古分署	化学消防ポンプ 自動車	ヒノ	千葉800は3-61	7,960	日本機械	A2	H13.1
	消防ポンプ自動車	三菱	成田800さ5-11	4,560	〃	〃	H7.11
	高規格救急車	トヨタ	成田800さ5-52	2,690			H21.3
	事務連絡車	〃	千葉500む35-96	1,990			H13.4
	情報収集用バイク	ホンダ	多古町た235	49			H9.3
東庄分署	水槽付消防ポンプ 自動車	イズズ	千葉800は16-72	5,190	日本機械	A2	H21.2
	消防ポンプ自動車	〃	千葉88せ33-43	4,570	モリタ	〃	H8.10
	高規格救急車	トヨタ	千葉830さ24-11	2,690			H24.11
	広報車	〃	千葉88す28-79	1,760			H9.8
山田分署	水槽付消防ポンプ 自動車	イズズ	千葉800は17-37	5,190	日本機械	A2	H21.12
	消防ポンプ自動車	三菱	千葉830む1-19	5,240	モリタ	〃	H16.3
	高規格救急車	トヨタ	千葉800せ56-45	2,690			H21.2
	広報車	〃	千葉88す28-78	1,760			H9.8
栗源分遣所	水槽付消防ポンプ 自動車	ヒノ	千葉800さ46-19	7,960	日本機械	A2	H11.11
	高規格救急車	トヨタ	千葉830ち99	3,370			H15.2
	事務連絡車	〃	千葉501の22-10	1,490			H16.4
出十張六所島	水槽付消防ポンプ 自動車	イズズ	千葉88さ98-56	7,120	日本機械	A2	H7.3
	高規格救急車	トヨタ	千葉830す23-11	2,690			H23.11



## 救助器具等配置状況

種別	品名	所属							計
		佐原消防署	小見川消防署	多古分署	東庄分署	山田分署	栗源分遣所	十六島出張所	
破壊器具	大型油圧救助器具	1	1	1					3
	油圧式救助器具	1		1	1	1	1		5
	削岩機	1	1						2
	エンジンカッター	4	4	1	2	2			13
	エアソー	1	1						2
	スパカッター	1		1					2
	チェーンソー	5	3	1	2	2	1	1	15
	万能斧	9	4	2	3	2	2	1	23
	ハンマードリル	1	1						2
	ハンディブレーカー	1							1
	SOSツール(携行型)	1							1
	酸素溶断器	1							1
ガス溶断機	1	1						2	
救助器具	マット型空気ジャッキ(式)	1	1						2
	ソフトランディング	1	1						2
	平担架	1	1						2
	バスケット型担架	1	1						2
	マンホール救助器具	1							1
	かぎ付梯子	2	1			1		1	5
	三連梯子	5	3	1	1	1	1	1	13
	緩降機	2	1						3
	救助ベルト	10							10
	縛帯	7	2	2	1	1			13
	チルホール	3	2	1	1	1	1	1	10
	サバイバースリング	2	1						3
	車載用移動式発電機	6	4	2	3	1	1	1	18
	車載用移動式投光器	7	5	2	4	2	1	1	22
	救命胴衣	27	17	13	8	9	4	3	81
	救助用ボート	2	2						4
	船外機	2	2						4
	救命索発射銃	1	1						2
	エアーツール	1							1
救助用支柱器具	2							2	
救助用画像探索機II型	1							1	
測定器具	放射線測定器	1	1	1	1				4
	可燃性ガス検知器				1				1
	ガス測定器(検知器)	3	2	1	1	1	1	1	10
	検知管式有毒ガス測定器	1							1
保護器具	酸素呼吸器	5							5
	空気呼吸器	25	19	6	7	7	5	4	73
	エアラインマスク	1							1
	簡易呼吸器	1	2						3
	防毒マスク	8							8
	携帯警報機	12							12
	耐電衣	7	3			1	1		12
	放射線保護服	1							1
	化学防護服	4	2						6
	防護服	7	4	3	3	3	3	3	26
耐熱服	4	2	2	1		1		10	
送排風機	1	1						2	

# 管内水利状況

区分		署所別							
		佐原消防署	小見川消防署	多古分署	東庄分署	山田分署	栗源分遣所	計	
合計 (ア)+(イ)		683	385	515	421	289	137	2,430	
消火栓	小計 (ア)	348	184	133	206	45	16	932	
	公設	342	184	133	206	45	16	926	
	私設	6						6	
防火水槽	小計	100m <sup>3</sup> 以上	5		4	10			19
		60m <sup>3</sup> 以上100m <sup>3</sup> 未満	14	1	4	26	3	1	49
		40m <sup>3</sup> 以上 60m <sup>3</sup> 未満	250	148	166	123	202	46	935
		(イ) 20m <sup>3</sup> 以上 40m <sup>3</sup> 未満	66	52	208	56	39	74	495
	公設	100m <sup>3</sup> 以上	3		1	10			14
		60m <sup>3</sup> 以上100m <sup>3</sup> 未満	13	1	1	26	3	1	45
		40m <sup>3</sup> 以上 60m <sup>3</sup> 未満	163	112	115	114	189	34	727
		20m <sup>3</sup> 以上 40m <sup>3</sup> 未満	60	52	203	56	39	73	483
	私設	100m <sup>3</sup> 以上	2		3				5
		60m <sup>3</sup> 以上100m <sup>3</sup> 未満	1		3				4
		40m <sup>3</sup> 以上 60m <sup>3</sup> 未満	87	36	51	9	13	12	208
		20m <sup>3</sup> 以上 40m <sup>3</sup> 未満	6		5			1	12
	その他	小計	44	22	15	17	21	3	122
		河川・溝等	19	1		5	4		29
		プール	19	8	7	6	8	2	50
		濠・池等	6	13	8	6	9	1	43

※消火栓は、150mm未満及び防火水槽は、20m<sup>3</sup>未満を除く

## 月別消防車両走行距離数

所属・車種		月 別												計
		1	2	3	4	5	6	7	8	9	10	11	12	
本 部	人員輸送車 (ハイエース)	576	323	639	1207	1090	341	481	307	648	613	663	704	7,592
佐原消防署	化学消防ポンプ 自動車	279	250	187	44	36	133	309	167	189	91	207	108	2,000
	水槽付消防 ポンプ自動車	278	324	555	387	333	311	302	568	273	471	399	373	4,574
	消防ポンプ 自動車	559	643	482	495	417	413	422	680	387	765	506	624	6,393
	消防ポンプ 自動車(非)	7	0	157	263	328	24	0	98	61	0	110	101	1,149
	はしご付 消防自動車	94	19	99	11	39	215	210	133	75	56	100	174	1,225
	水槽付消防ポン プ自動車(Ⅱ型)	94	468	377	308	87	278	302	312	168	29	57	749	3,229
	指 揮 Ⅱ	9	0	95	22	53	2	31	0	29	94	48	37	420
	救 工 助 作 車	170	155	172	230	73	144	216	115	111	59	164	260	1,869
小見川消防署	化学消防ポンプ 自動車	121	246	233	151	64	119	232	167	227	123	123	136	1,942
	水槽付消防 ポンプ自動車	283	151	217	63	82	31	26	115	152	138	326	367	1,951
	消防ポンプ 自動車	379	385	396	410	408	428	376	270	332	384	451	686	4,905
	救 工 助 作 車	112	157	94	70	93	93	231	114	161	38	63	111	1,337
多古分署	化学消防ポンプ 自動車	347	386	280	318	277	131	176	233	189	265	273	221	3,096
	消防ポンプ 自動車	696	634	662	439	314	351	543	403	207	274	416	538	5,477
東庄分署	水槽付消防 ポンプ自動車	363	499	462	524	513	391	385	460	315	344	475	592	5,323
	消防ポンプ 自動車	39	0	22	115	88	48	44	67	35	86	3	94	641
山田分署	水槽付消防 ポンプ自動車	347	461	662	562	448	224	251	366	177	385	509	533	4,925
	消防ポンプ 自動車	33	36	48	53	39	61	3	2	45	1	30	8	359
栗源分遣所	水槽付消防 ポンプ自動車	201	353	420	783	328	324	435	477	306	310	332	400	4,669
十六島出張所	水槽付消防 ポンプ自動車	191	238	399	304	121	45	104	69	159	169	250	354	2,403

<応援協定>

消防相互応援協定の状況

協定名	協定年月日	協定市町
千葉県広域消防 相互応援協定	昭和40年7月19日  平成18年4月1日 (改正)	県下全市町村及び一部事務組合
成田国際空港 消防相互応援協定	平成18年7月12日	成田市・四街道市・富里市・栄町 佐倉市・八街市・酒々井町消防組合 山武郡市広域行政組合 匝瑳市・横芝・光町消防組合 印西地区消防組合 成田国際空港株式会社
消防相互応援協定	平成18年9月1日	稲敷地方広域市町村圏事務組合
消防相互応援協定	平成18年9月1日	鹿行広域事務組合
消防相互応援協定	平成18年9月1日	鹿島南部地区消防事務組合
東関東自動車道及び 新空港自動車道 消防相互応援協定	平成18年8月24日	千葉市・市川市・船橋市・成田市・佐倉市 習志野市・浦安市・四街道市 酒々井町・富里市 佐倉市・八街市・酒々井町消防組合 潮来市 鹿行広域事務組合
緊急消防援助隊登録	平成7年9月5日	

# 指令關係

## 119番月別受信状況

種別 月別	火 災	救 急	救 助	警 戒	いた ずら	照 会	通 報 訓 練	試 験	そ の 他	計	日 平 均
1	7	335	4	1	5	9	17	13	103	494	15.9
2	6	320	3	0	3	7	23	39	87	488	16.8
3	12	325	3	0	3	4	36	32	101	516	16.6
4	5	319	7	6	14	8	12	47	86	504	16.8
5	2	317	1	1	7	10	21	26	70	455	14.7
6	4	312	3	0	7	6	24	31	80	467	15.6
7	1	315	5	2	7	12	14	26	92	474	15.3
8	3	319	3	3	3	12	24	21	83	471	15.2
9	2	301	3	3	3	7	28	19	105	471	15.7
10	1	318	2	1	4	15	35	18	96	490	15.8
11	3	308	6	3	0	8	42	13	106	489	16.3
12	5	339	5	2	9	9	27	29	112	537	17.3
合 計	51	3828	45	22	65	107	303	314	1121	5856	16.0
備 考	その他の内訳 : 災害報第2報及び災害問い合わせ件数										

## 消防通信施設概況

区分	指令装置				付属装置							有線電話施設							
	情報共有端末装置	指令情報出力装置	19ヘルプ電話	署所端末装置	表示盤(車両・情報表示装置)	無線情報収集装置	気象情報(本部・署所)	電源設備(署所)	無線指令受付装置	車両運用表示盤(署所)	高速電源避震器(署所)	高速回避震器(署所)	車両運用端末装置(Ⅲ形)	加入電	火災・災害等テレホン案内	車両積載携帯電話	フアックシオンミ	休日・夜間・診療所案内	大気汚染同時通報システム(FAX)
種別	1	8	4	7	2	1	1	14	7	7	7	7	27	17	10	15	10	1	1
設置数																			

## 消防無線機配置状況

所属別	区分		基地局	遠隔制御器	移動局	携帯局		卓上型	可搬型	
	アナログ	デジタル				アナログ	デジタル		アナログ	デジタル
伊地山基地局			1							
総務課					1					
予防課					1	1				
警防課					1	3	2		1	1
(情報管理室)			1	1		4	2			
佐原消防署					3	10	10	12		
栗源分遣所					2	2	2			
多古分署			1		3	3	4			
十六島出張所					2	1	2			
小見川消防署					1	6	8	8	1	
東庄分署					1	4	4	4		
山田分署					1	4	4	3		
計			3	1	8	35	37	39	1	1

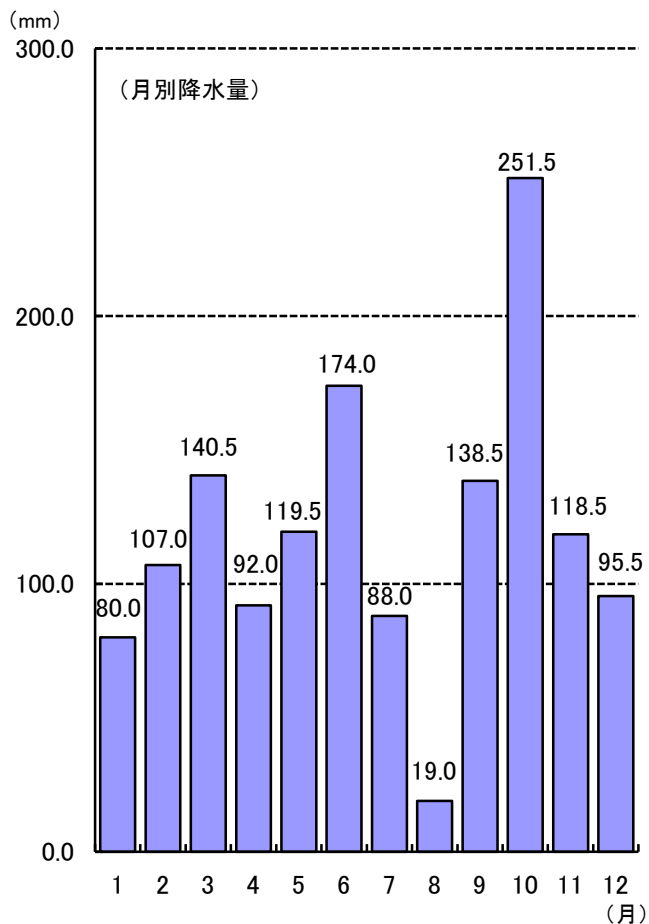
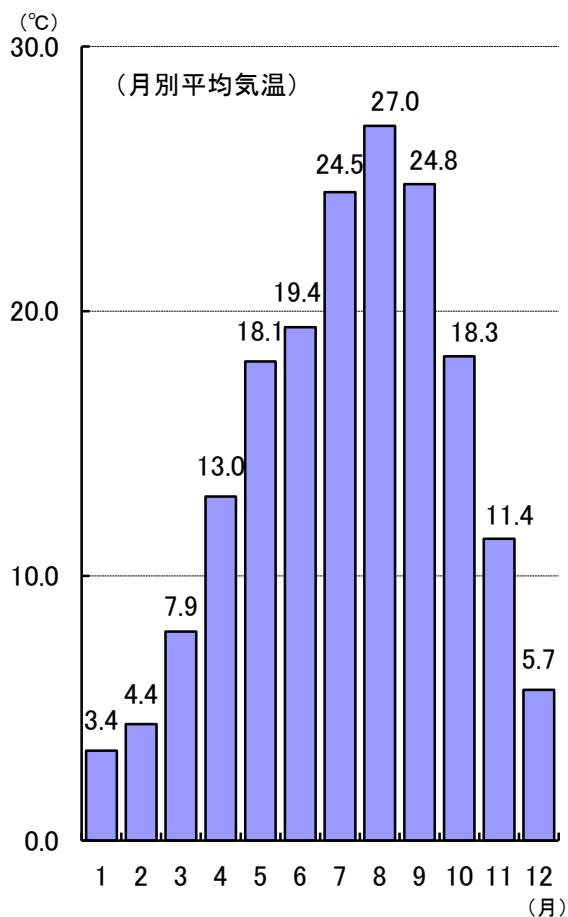
アナログ    デジタル    アナログデュアル    アナログデジタル    デジタル    デジタルアナログ

# 気 象 状 況

観測所 香取市野田53 消防本部

区分 \ 種別		月別											
		1月	2月	3月	4月	5月	6月	7月	8月	9月	10月	11月	12月
天 気	晴	21	15	14	14	15	8	15	27	11	12	10	20
	曇	8	9	8	11	12	18	14	4	13	14	18	4
	雨	2	5	9	5	4	4	2	0	6	5	2	7
	雪	0	0	0	0	0	0	0	0	0	0	0	0
気 温	最高	10.8	16.3	19.0	24.1	26.9	30.2	34.7	33.4	33.1	30.6	21.2	17.7
	最低	-5.4	-4.2	-0.4	0.3	9.5	12.7	17.6	20.5	18.2	8.3	1.2	-4.5
	平均	3.4	4.4	7.9	13.0	18.1	19.4	24.5	27.0	24.8	18.3	11.4	5.7
湿 度	最高	91.6	92.7	92.2	92.7	91.9	92.7	92.7	91.6	92.4	92.4	92.7	92.5
	最低	18.3	13.0	11.6	16.1	24.7	34.9	40.8	38.6	38.8	24.7	20.5	16.6
	平均	56.5	60.0	65.7	66.6	71.0	76.6	77.4	73.9	75.9	69.4	66.3	62.2
風 速	最高	9.7	14.1	12.4	17.6	11.9	15.2	9.6	9.0	14.4	14.1	11.1	13.5
	最低	1.0	1.1	1.1	1.3	1.7	1.4	1.5	1.4	1.2	1.2	0.9	1.0
	平均	2.7	2.6	3.4	3.3	2.9	3.1	3.1	2.6	2.8	3.0	2.2	2.4
風 向		北北西	北北西	北北東	北東	南	北北東	南	南南西	南	北東	北北西	北北西
雨 量		80.0	107.0	140.5	92.0	119.5	174.0	88.0	19.0	138.5	251.5	118.5	95.5

〔関連グラフ〕





消 防 無 線(アナログ)

呼出名称	種別	出力 (W)	市波 151.71MHz	県波 152.81MHz	全 国 波			救急波 146.04MHz 142.04MHz	型 式	製 造 番 号	製 造 年 月	設 置 場 所 取 付 車 種	備 考	製造会社
					150.73MHz	148.75MHz	154.15MHz							
しょうぼうかとり	基地	10W	○						CM-5586MT	2001492	H.19.7	情報管理室	固定型	富士通
"	"	"		○					CM-5586MT	2001682	H.19.2	情報管理室	"	"
"	"	5W					○		CM-5438MT	2001704	H.3.2	情報管理室	"	"
"	"	"			○				CM-5438MT	2008471	H.10.1	情報管理室	"	"
"	"	10W						○	CM-5538MT	2001705	H.3.2	情報管理室	"	"
"	"	5W				○			VM-1135T	840607	H.11.1	情報管理室	"	"
かとりしょうぼういちやま	"	10W	○						VM-1125MT	G31089~90	H.9.2	伊地山基地局	"	沖電気
"	"	"		○					VM-1125MT	G31082	H.10.2	伊地山基地局	"	"
"	"	"			○				VM-1125MT	G31083	H.10.2	伊地山基地局	"	"
"	"	"						○	VM-1107T	96785~6	H.2.3	伊地山基地局	"	"
かとりしょうぼうたこ	"	5W	○	○	○	○	○		VM-1126LT	901683	H.9.12	多古分署	"	"
とうのしょう201	移動	"	○	○	○	○	○		CM-5438T	2001049	H.9.8	東庄分署非常用	"	富士通
やまだ201	"	"	○	○	○	○	○		CM-5438T	2001050	H.9.8	山田分署非常用	"	"
かとり3	"	10W	○	○	○	○	○		VM-1126MT	G40361	H.9.2	佐原人員輸送車	車載型	沖電気
かとり4	"	"	○	○	○	○	○		VM-1126MT	G40360	H.9.2	警防課連絡車	"	"
かとり5	"	"	○	○	○	○	○		CM-5538MT	812010	S.63.2	小見川指揮車	"	富士通
おみがわ4	"	"	○	○	○	○	○		CM-5538MT	2901007	H.1.11	情報管理室保管	"	"
さわらしき1	"	"	○	○	○				VM-1107T	G4359	H.4.11	情報管理室保管	"	沖電気
さわら5	"	"	○	○	○	○	○		VM-1126MT	G40088	H.7.12	佐原連絡車	"	"
さわら101	携帯	1W	○	○	○				VM-1118JT	97812	H.5.12	佐原化学車	携帯	"
さわら102	"	5W	○	○	○	○	○		VM-1130T	947886	H.13.9	佐原署当務責任者	"	"
さわら103	"	5W	○	○	○	○	○		VM-1138T	951760	H.15.8	佐原水槽車	"	"
さわら104	"	1W	○	○	○				VM-1118JT	97240	H.4.8	佐原ポンプ車	"	"
さわら105	"	5W	○	○	○	○	○		VM-1130T	947887	H.13.9	佐原梯子車	"	"
さわら106	"	"	○	○	○	○	○		VM-1138T	952069	H.15.10	佐原救助工作車	"	"
さわら107	"	1W	○	○	○	○	○		VM-1138T	955408	H.17.9	佐原化学車	"	"
さわら108	"	"	○	○	○				VM-1118JT	97241	H.4.8	情報管理室保管	"	"
さわら109	"	"	○	○	○	○	○		VM-1130T	947613	H.13.8	佐原水槽車	"	"
さわら110	"	"	○	○	○				VM-1118JT	900084	H.7.8	佐原給水車	"	"
さわら111	"	"	○	○	○				VM-1118JT	900085	H.7.8	情報管理室保管	"	"
さわら112	"	"	○	○	○	○	○		VM-1128JT	901410	H.8.12	佐原指揮車	"	"
さわら113	"	"	○	○	○				VM-1118JT	97811	H.5.12	情報管理室保管	"	"
さわら114	"	"	○	○	○	○	○		VM-1128JT	901409	H.8.12	予防課	"	"
くりもと101	"	"	○	○	○				VM-1118JT	97856	H.6.10	栗源分遣所	"	"
くりもと102	"	5W	○	○	○	○	○		CP-5068T	2502150	H.20.10	栗源分遣所	"	富士通

消 防 無 線(アナログ)

呼出名称	種別	出力 (W)	市波 151.71MHz	県波 152.81MHz	全 国 波			救急波 146.04MHz 142.04MHz	型 式	製 造 番 号	製 造 年 月	設置場所 取付車種	備 考	製造会社
					150.73MHz	148.75MHz	154.15MHz							
たこ101	携帯	1W	○	○	○	○	○		VM-1130T	945637	H.12.11	多古化学車	携帯	沖電気
たこ102	"	"	○	○	○				VM-1118JT	97857	H.6.10	多古ポンプ車	"	"
たこ103	"	"	○	○	○	○	○		VM-1138T	955409	H.17.9	多古分署	"	"
さわらじゅうろくとう101	"	"	○	○	○	○	○		VM-1138T	953511	H.16.10	十六島出張所	"	"
さわらしき101	"	5W	○	○					VM-1108LT	97013	H.3.2	佐原消防署	"	"
おみがわ101	"	1W	○	○					CP-5129	1900203	H.4.2	小見川化学車	"	"
おみがわ102	"	"	○	○	○	○	○		CP-5167T	2100161	H.11.2	小見川ポンプ車	"	"
おみがわ103	"	"	○	○					CP-5129	2900485	H.1.12	小見川広報車	"	"
おみがわ104	"	"	○	○					CP-5129	2900486	H.1.12	小見川ポンプ車	"	"
おみがわ105	"	"	○	○	○	○	○		CP-5161T	2050433	H.6.10	小見川救助工作車	"	"
おみがわ106	"	"	○	○	○	○	○		CP-5067T	2100162	H.11.2	小見川水槽車	"	"
おみがわ107	"	"	○	○	○	○	○		CP-5067T	2100901	H.14.3	小見川化学車	"	"
おみがわ108	"	5W	○	○	○	○	○		CP-5068T	2501516	H.19.7	小見川水槽車	"	"
とうのしょう101	"	1W	○	○	○	○	○		CP-5165T	2100040	H.9.8	東庄分署長	"	"
とうのしょう102	"	"	○	○	○	○	○		CP-5067T	2100918	H.14.5	東庄水槽車	"	"
とうのしょう103	"	"	○	○	○	○	○		CP-5068T	2100278	H.19.7	東庄ポンプ車	"	"
とうのしょう104	"	5W	○	○	○	○	○		CP-5068T	2502180	H.21.10	東庄水槽車	"	"
やまだ101	"	1W	○	○	○	○	○		CP-5068T	2502466	H.21.12	山田ポンプ車	"	"
やまだ102	"	"	○	○	○	○	○		CP-5165T	2100041	H.9.8	山田ポンプ車	"	"
やまだ103	"	"	○	○	○	○	○		CP-5067T	2100919	H.14.5	山田水槽車	"	"
やまだ104	"	5W	○	○	○	○	○		CP-5068T	2502151	H.20.10	山田水槽車	"	"

消 防 無 線(デュアル)

呼出名称	種別	アナログ						デジタル									隣接消防 10波	型 式	製 造 番 号	製 造 年 月	設 置 場 所 取 付 車 種	備 考	製造会社		
		出力	市波	県波	全国波			救急波	出力	香取消波		香取救波	主運用波	統制波											
		(W)			1	2	3		(W)	1	2			1	2	3									
小見川501	卓上	10W	○	○	○	○	○	○	5W	○	○	○	○	○	○	○	○	○	○	JEZ-1920-A	PT22	H.24.9	小見川消防署	卓上型	NEC
香取601	移動	〃	○	○	○	○	○	○	〃	○	○	○	○	○	○	○	○	○	○	JDT4C3A1-3B	PT70	H.24.9	警防課	可搬型	〃
小見川指揮1	〃	〃	○	○	○	○	○	○	〃	○	○	○	○	○	○	○	○	○	○	JDC4H1A1-1D	ML1103	H.24.9	小見川消防署	車載型	〃
小見川水槽1	〃	〃	○	○	○	○	○	○	〃	○	○	○	○	○	○	○	○	○	○	JDC4H1A1-1D	ML1104	H.24.9	小見川消防署	〃	〃
小見川ポンプ1	〃	〃	○	○	○	○	○	○	〃	○	○	○	○	○	○	○	○	○	○	JDC4H1A1-1D	ML1105	H.24.9	小見川消防署	〃	〃
小見川化学1	〃	〃	○	○	○	○	○	○	〃	○	○	○	○	○	○	○	○	○	○	JDC4H1A1-1D	ML1108	H.24.9	小見川消防署	〃	〃
小見川救助1	〃	〃	○	○	○	○	○	○	〃	○	○	○	○	○	○	○	○	○	○	JDC4H1A1-1D	ML1107	H.24.9	小見川消防署	〃	〃
小見川救急1	〃	〃	○	○	○	○	○	○	〃	○	○	○	○	○	○	○	○	○	○	JDC4H1A1-1D	ML1106	H.24.9	小見川消防署	〃	〃
香取調査1	〃	〃	○	○	○	○	○	○	〃	○	○	○	○	○	○	○	○	○	○	JDC4H1A1-1D	ML1099	H.24.9	予防課	〃	〃
香取資材2	〃	〃	○	○	○	○	○	○	〃	○	○	○	○	○	○	○	○	○	○	JDC4H1A1-1D	ML1100	H.24.9	警防課	〃	〃
香取輸送1	〃	〃	○	○	○	○	○	○	〃	○	○	○	○	○	○	○	○	○	○	JDC4H1A1-1D	ML1101	H.24.9	小見川消防署	〃	〃
香取連絡1	〃	〃	○	○	○	○	○	○	〃	○	○	○	○	○	○	○	○	○	○	JDC4H1A1-1D	ML1102	H.24.9	警防課	〃	〃
山田水槽1	〃	〃	○	○	○	○	○	○	〃	○	○	○	○	○	○	○	○	○	○	JDC4H1A1-1D	ML1113	H.24.9	山田分署	〃	〃
山田ポンプ1	〃	〃	○	○	○	○	○	○	〃	○	○	○	○	○	○	○	○	○	○	JDC4H1A1-1D	ML1114	H.24.9	山田分署	〃	〃
山田救急1	〃	〃	○	○	○	○	○	○	〃	○	○	○	○	○	○	○	○	○	○	JDC4H1A1-1D	ML1115	H.24.9	山田分署	〃	〃
山田広報1	〃	〃	○	○	○	○	○	○	〃	○	○	○	○	○	○	○	○	○	○	JDC4H1A1-1D	ML1116	H.24.9	山田分署	〃	〃
東庄水槽1	〃	〃	○	○	○	○	○	○	〃	○	○	○	○	○	○	○	○	○	○	JDC4H1A1-1D	ML1109	H.24.9	東庄分署	〃	〃
東庄ポンプ1	〃	〃	○	○	○	○	○	○	〃	○	○	○	○	○	○	○	○	○	○	JDC4H1A1-1D	ML1110	H.24.9	東庄分署	〃	〃
東庄救急1	〃	〃	○	○	○	○	○	○	〃	○	○	○	○	○	○	○	○	○	○	JDC4H1A1-1D	ML1111	H.24.9	東庄分署	〃	〃
東庄広報1	〃	〃	○	○	○	○	○	○	〃	○	○	○	○	○	○	○	○	○	○	JDC4H1A1-1D	ML1112	H.24.9	東庄分署	〃	〃
佐原指揮1	〃	〃	○	○	○	○	○	○	〃	○	○	○	○	○	○	○	○	○	○	JDC4H1A1-1D	ML1117	H.24.9	佐原消防署	〃	〃
佐原水槽1	〃	〃	○	○	○	○	○	○	〃	○	○	○	○	○	○	○	○	○	○	JDC4H1A1-1D	ML1118	H.24.9	佐原消防署	〃	〃
佐原水槽2	〃	〃	○	○	○	○	○	○	〃	○	○	○	○	○	○	○	○	○	○	JDC4H1A1-1D	ML1119	H.24.9	佐原消防署	〃	〃
佐原ポンプ1	〃	〃	○	○	○	○	○	○	〃	○	○	○	○	○	○	○	○	○	○	JDC4H1A1-1D	ML1120	H.24.9	佐原消防署	〃	〃
佐原救急1	〃	〃	○	○	○	○	○	○	〃	○	○	○	○	○	○	○	○	○	○	JDC4H1A1-1D	ML1122	H.24.9	佐原消防署	〃	〃
佐原救急2	〃	〃	○	○	○	○	○	○	〃	○	○	○	○	○	○	○	○	○	○	JDC4H1A1-1D	ML1123	H.24.9	佐原消防署	〃	〃
佐原梯子1	〃	〃	○	○	○	○	○	○	〃	○	○	○	○	○	○	○	○	○	○	JDC4H1A1-1D	ML1124	H.24.9	佐原消防署	〃	〃
佐原救助1	〃	〃	○	○	○	○	○	○	〃	○	○	○	○	○	○	○	○	○	○	JDC4H1A1-1D	ML1125	H.24.9	佐原消防署	〃	〃
佐原化学1	〃	〃	○	○	○	○	○	○	〃	○	○	○	○	○	○	○	○	○	○	JDC4H1A1-1D	ML1126	H.24.9	佐原消防署	〃	〃
香取資材1	〃	〃	○	○	○	○	○	○	〃	○	○	○	○	○	○	○	○	○	○	JDC4H1A1-1D	ML1121	H.24.9	佐原消防署	〃	〃
多古化学1	〃	〃	○	○	○	○	○	○	〃	○	○	○	○	○	○	○	○	○	○	JDC4H1A1-1D	ML1129	H.24.9	多古分署	〃	〃
多古ポンプ1	〃	〃	○	○	○	○	○	○	〃	○	○	○	○	○	○	○	○	○	○	JDC4H1A1-1D	ML1127	H.24.9	多古分署	〃	〃
多古救急1	〃	〃	○	○	○	○	○	○	〃	○	○	○	○	○	○	○	○	○	○	JDC4H1A1-1D	ML1128	H.24.9	多古分署	〃	〃
栗源水槽1	〃	〃	○	○	○	○	○	○	〃	○	○	○	○	○	○	○	○	○	○	JDC4H1A1-1D	ML1130	H.24.9	栗源分遣所	〃	〃
栗源救急1	〃	〃	○	○	○	○	○	○	〃	○	○	○	○	○	○	○	○	○	○	JDC4H1A1-1D	ML1131	H.24.9	栗源分遣所	〃	〃
十六島水槽1	〃	〃	○	○	○	○	○	○	〃	○	○	○	○	○	○	○	○	○	○	JDC4H1A1-1D	ML1132	H.24.9	十六島出張所	〃	〃
十六島救急1	〃	〃	○	○	○	○	○	○	〃	○	○	○	○	○	○	○	○	○	○	JDC4H1A1-1D	ML1133	H.24.9	十六島出張所	〃	〃

消 防 無 線(デジタル)

呼出名称	種別	出力 (W)	香取消波		主運用波			統制波			香取救波	隣接消防 10波	型 式	製 造 番 号	製 造 年 月	設置場所 取付車両名	備 考	製造会社
			1	2	1	2	3	1	2	3								
遠制香取消防	遠隔制御		○	○	○	○	○	○	○	○	○	JSE-530-A	STRK1210035	H.24.12	情報管理室	固定型	NEC	
香取101	携帯	5W	○	○	○	○	○	○	○	○	○	ME2-5MO10/G-B	MS651	H.24.12	指揮隊	携帯	〃	
香取102	〃	〃	○	○	○	○	○	○	○	○	○	ME2-5MO10/G-B	MS652	H.24.12	〃	〃	〃	
香取103	〃	〃	○	○	○	○	○	○	○	○	○	ME2-5MO10/G-B	MS653	H.24.12	情報管理室	〃	〃	
香取104	〃	〃	○	○	○	○	○	○	○	○	○	ME2-5MO10/G-B	MS654	H.24.12	〃	〃	〃	
小見川301	〃	〃	○	○	○	○	○	○	○	○	○	ME2-5MO10/G-B	MS655	H.24.12	小見川化学1	〃	〃	
小見川201	〃	〃	○	○	○	○	○	○	○	○	○	ME2-5MO10/G-B	MS656	H.24.12	小見川ポンプ1	〃	〃	
小見川101	〃	〃	○	○	○	○	○	○	○	○	○	ME2-5MO10/G-B	MS657	H.24.12	小見川指揮1	〃	〃	
小見川102	〃	〃	○	○	○	○	○	○	○	○	○	ME2-5MO10/G-B	MS658	H.24.12	小見川化学1	〃	〃	
小見川103	〃	〃	○	○	○	○	○	○	○	○	○	ME2-5MO10/G-B	MS659	H.24.12	小見川救急1	〃	〃	
小見川104	〃	〃	○	○	○	○	○	○	○	○	○	ME2-5MO10/G-B	MS660	H.24.12	小見川ポンプ1	〃	〃	
小見川105	〃	〃	○	○	○	○	○	○	○	○	○	ME2-5MO10/G-B	MS661	H.24.12	小見川救助1	〃	〃	
小見川106	〃	〃	○	○	○	○	○	○	○	○	○	ME2-5MO10/G-B	MS662	H.24.12	小見川水槽1	〃	〃	
山田201	〃	〃	○	○	○	○	○	○	○	○	○	ME2-5MO10/G-B	MS667	H.24.12	山田水槽1	〃	〃	
山田101	〃	〃	○	○	○	○	○	○	○	○	○	ME2-5MO10/G-B	MS668	H.24.12	〃	〃	〃	
山田102	〃	〃	○	○	○	○	○	○	○	○	○	ME2-5MO10/G-B	MS669	H.24.12	山田ポンプ1	〃	〃	
東庄201	〃	〃	○	○	○	○	○	○	○	○	○	ME2-5MO10/G-B	MS663	H.24.12	東庄水槽1	〃	〃	
東庄101	〃	〃	○	○	○	○	○	○	○	○	○	ME2-5MO10/G-B	MS664	H.24.12	〃	〃	〃	
東庄102	〃	〃	○	○	○	○	○	○	○	○	○	ME2-5MO10/G-B	MS665	H.24.12	東庄ポンプ1	〃	〃	
東庄103	〃	〃	○	○	○	○	○	○	○	○	○	ME2-5MO10/G-B	MS666	H.24.12	東庄救急1	〃	〃	
佐原301	〃	〃	○	○	○	○	○	○	○	○	○	ME2-5MO10/G-B	MS670	H.24.12	佐原消防署	〃	〃	
佐原201	〃	〃	○	○	○	○	○	○	○	○	○	ME2-5MO10/G-B	MS671	H.24.12	〃	〃	〃	
佐原101	〃	〃	○	○	○	○	○	○	○	○	○	ME2-5MO10/G-B	MS672	H.24.12	〃	〃	〃	
佐原102	〃	〃	○	○	○	○	○	○	○	○	○	ME2-5MO10/G-B	MS673	H.24.12	〃	〃	〃	
佐原103	〃	〃	○	○	○	○	○	○	○	○	○	ME2-5MO10/G-B	MS674	H.24.12	〃	〃	〃	
佐原104	〃	〃	○	○	○	○	○	○	○	○	○	ME2-5MO10/G-B	MS675	H.24.12	〃	〃	〃	
佐原105	〃	〃	○	○	○	○	○	○	○	○	○	ME2-5MO10/G-B	MS676	H.24.12	〃	〃	〃	
佐原106	〃	〃	○	○	○	○	○	○	○	○	○	ME2-5MO10/G-B	MS677	H.24.12	〃	〃	〃	
佐原107	〃	〃	○	○	○	○	○	○	○	○	○	ME2-5MO10/G-B	MS678	H.24.12	〃	〃	〃	
佐原108	〃	〃	○	○	○	○	○	○	○	○	○	ME2-5MO10/G-B	MS679	H.24.12	〃	〃	〃	
佐原109	〃	〃	○	○	○	○	○	○	○	○	○	ME2-5MO10/G-B	MS680	H.24.12	〃	〃	〃	
佐原110	〃	〃	○	○	○	○	○	○	○	○	○	ME2-5MO10/G-B	MS681	H.24.12	〃	〃	〃	
多古201	〃	〃	○	○	○	○	○	○	○	○	○	ME2-5MO10/G-B	MS682	H.24.12	多古化学1	〃	〃	
多古101	〃	〃	○	○	○	○	○	○	○	○	○	ME2-5MO10/G-B	MS683	H.24.12	〃	〃	〃	
多古102	〃	〃	○	○	○	○	○	○	○	○	○	ME2-5MO10/G-B	MS684	H.24.12	多古ポンプ1	〃	〃	
多古103	〃	〃	○	○	○	○	○	○	○	○	○	ME2-5MO10/G-B	MS685	H.24.12	多古救急1	〃	〃	
栗源201	〃	〃	○	○	○	○	○	○	○	○	○	ME2-5MO10/G-B	MS686	H.24.12	栗源水槽1	〃	〃	
栗源101	〃	〃	○	○	○	○	○	○	○	○	○	ME2-5MO10/G-B	MS687	H.24.12	〃	〃	〃	
十六島101	〃	〃	○	○	○	○	○	○	○	○	○	ME2-5MO10/G-B	MS688	H.24.12	十六島水槽1	〃	〃	
十六島102	〃	〃	○	○	○	○	○	○	○	○	○	ME2-5MO10/G-B	MS689	H.24.12	十六島救急1	〃	〃	

# 統計関係

< 火 災 >

総 括 表

月別、市町別火災発生状況

区分 月	出 火 件 数						焼 損 棟 数					焼 損 面 積		死 傷 者 数		り 災 世 帯 数				損 害 見 積 額 (千円)										
	建 物	林 野	車 両	船 舶	航 空 機	そ の 他	全 焼	半 焼	部 分 焼	ぼ や	計	建 物	林 野	死 傷 者	負 傷 者	り 災 人 員	全 損	半 損	小 損	計	建 物 火 災				林 野 火 災	車 両 火 災	船 舶 火 災	航 空 機 火 災	そ の 他 の 火 災	合 計
																					建 物	収 容 物	そ の 他	計						
1 月	5	1				6	2	2	2	6	(床) 186 (表) 17			2	4	1		2	3	13,203	2,391	10	15,604							15,604
2 月	1					1			1	1	(床) 1 (表) 1			2	3			1	1											
3 月	5	1	1			8	3	1	1	6	(床) 761 (表) 5	3			4	1	1	1	3	19,634	15,181	320	35,135		1,631			127	36,893	
4 月	3		1			5	4		4	8	(床) 327 (表) 35			1	5	1		1	2	19,126	1,096	45	20,267		98			30	20,395	
5 月											(床) 1 (表) 1																			
6 月	1					2			1	1	(床) 1 (表) 1		2							10			10					2	12	
7 月			1			1					(床) 1 (表) 1													363					363	
8 月			1			3					(床) 1 (表) 1													1,620					1,620	
9 月	1					2	2			2	(床) 23 (表) 1				3	1			1	593	133		726						726	
10 月	1					1			1	1	(床) 1 (表) 1										2		2						2	
11 月	1		1			2	1			1	(床) 38 (表) 1									83	173	5	261		15				276	
12 月	2	1				4	2	1	1	5	(床) 156 (表) 26	15	1	1	1			1	1	6,870	3,133		10,003	1,650			8,650	20,303		
合 計	20	3	5			6	34	14	2	8	(床) 1,491 (表) 86	18	2	6	20	5	1	5	11	59,519	22,109	380	82,008	1,650	3,727		8,809	96,194		
香取市 佐 原	7		1			8	4	1	5	4	(床) 370 (表) 42			3	14	1	1	5	7	19,284	2,232	45	21,561		98			21,659		
香取市 小見川	3		2			5	2			1	(床) 91 (表) 1				1	1			1	2,208	93		2,301		1,646			3,947		
香取市 山 田	2	2				5	2		1	3	(床) 112 (表) 14	15	2	1	1	1			1	6,563	308	67	6,938	1,650			2	8,590		
香取市 栗 源		1				1					(床) 1 (表) 1	3																		
多古町	5		1			8	3	1	1	6	(床) 278 (表) 3			2	1	1			1	13,684	5,331	5	19,020		363		30	19,413		
東庄町	3		1			7	3		1	5	(床) 640 (表) 26				3	1			1	17,780	14,145	263	32,188		1,620		8,777	42,585		

◎ この表の単位は次のとおりです。

面積…… { 建物……平方メートル 損害額……千円  
 林野……アール 死傷者数……人  
 件数……件 棟数……棟

## 平成 24 年中の火災状況

1.	火災発生件数		34 件
	(1) 建物火災		20 件
	(2) 林野火災		3 件
	(3) 車両火災		5 件
	(4) 船舶火災		0 件
	(5) 航空機火災		0 件
	(6) その他の火災		6 件
2.	損害見積額		96,194 千円
	(1) 建物火災		82,008 千円
	(2) 林野火災		1,650 千円
	(3) 車両火災		3,727 千円
	(4) 船舶火災		0 千円
	(5) 航空機火災		0 千円
	(6) その他の火災		8,809 千円
3.	焼損面積		
	(1) 建物火災	床 表	1,491 m <sup>2</sup> 86 m <sup>2</sup>
	(2) 林野火災		18 a
4.	覚知別件数		
	(1) 火災専用電話(119)		12 件
	(2) 携帯電話(119)		20 件
	(3) 加入電話		1 件
	(4) 警察電話		0 件
	(5) 駆け付け		0 件
	(6) 事後聞知		1 件
	(7) その他		0 件

## 原因別火災件数

種別 原因別	建 物	林 野	車 両	船 舶	航空機	その他	計	備 考
た き 火 (延焼・飛火)	2					2	4	
た ぼ こ (不始末・投げ捨て)	2						2	
電気等の配線	1		2				3	
電気器具	3					1	4	
石油ストーブ								
ガスコンロ	2						2	
枯草焼き	1		1			1	3	
ごみ焼却中の 不注意	2						2	
火遊び	1						1	
ライター								
風呂かまど								
放 火	1						1	
放火の疑い								
そ の 他	1		2			2	5	
不 明	4	3					7	
合 計	20	3	5			6	34	

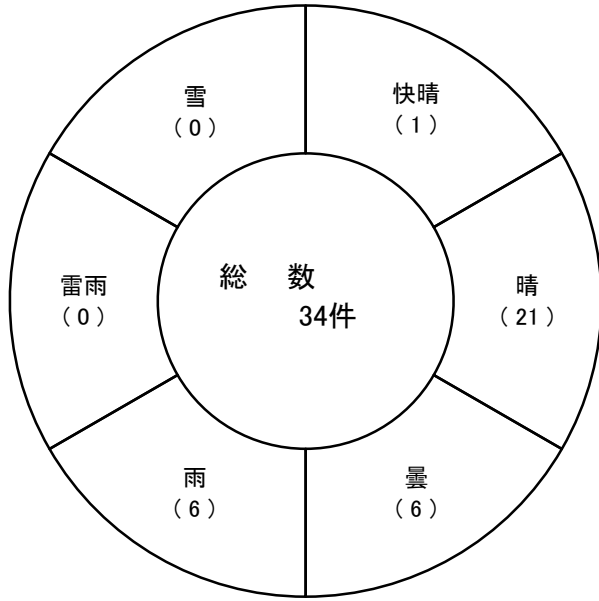
## 覚知別火災件数

項目 覚知別	件数	割合
火災専用電話(119)	12	35.2
携帯電話(119)	20	58.8
加入電話	1	3.0
警察電話		
駆け付け通報		
事後聞知	1	3.0
そ の 他		
計	34	100.0

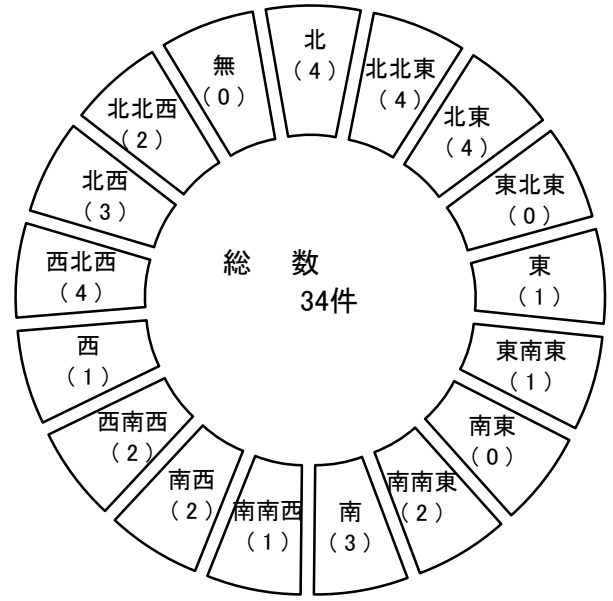


# 気象別火災発生状況

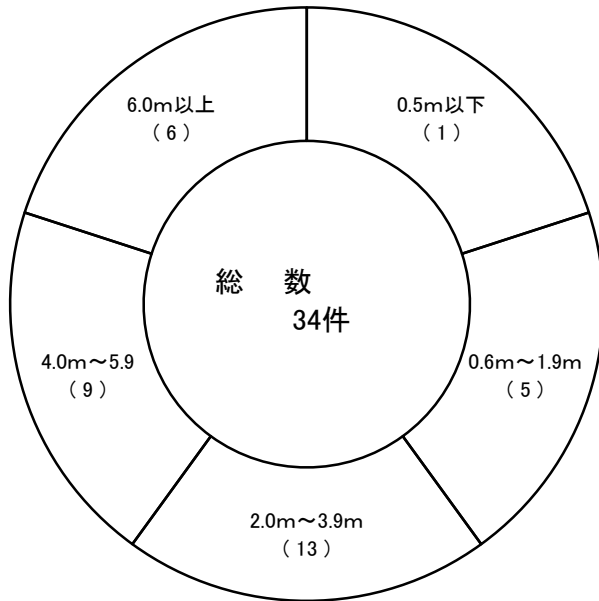
1. 天候別



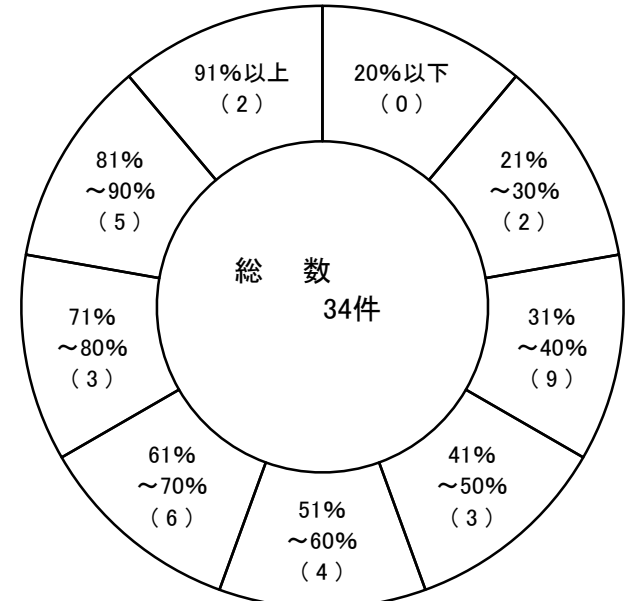
2. 風向別



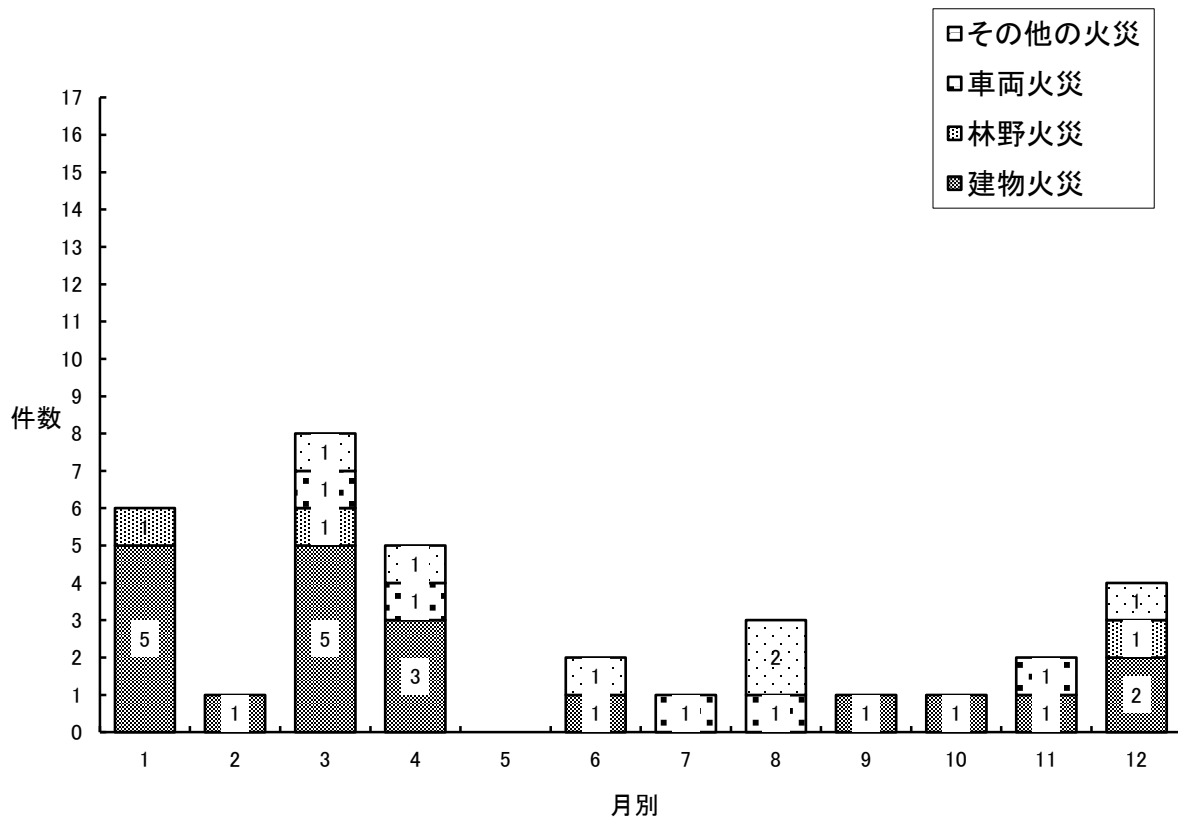
3. 風速別



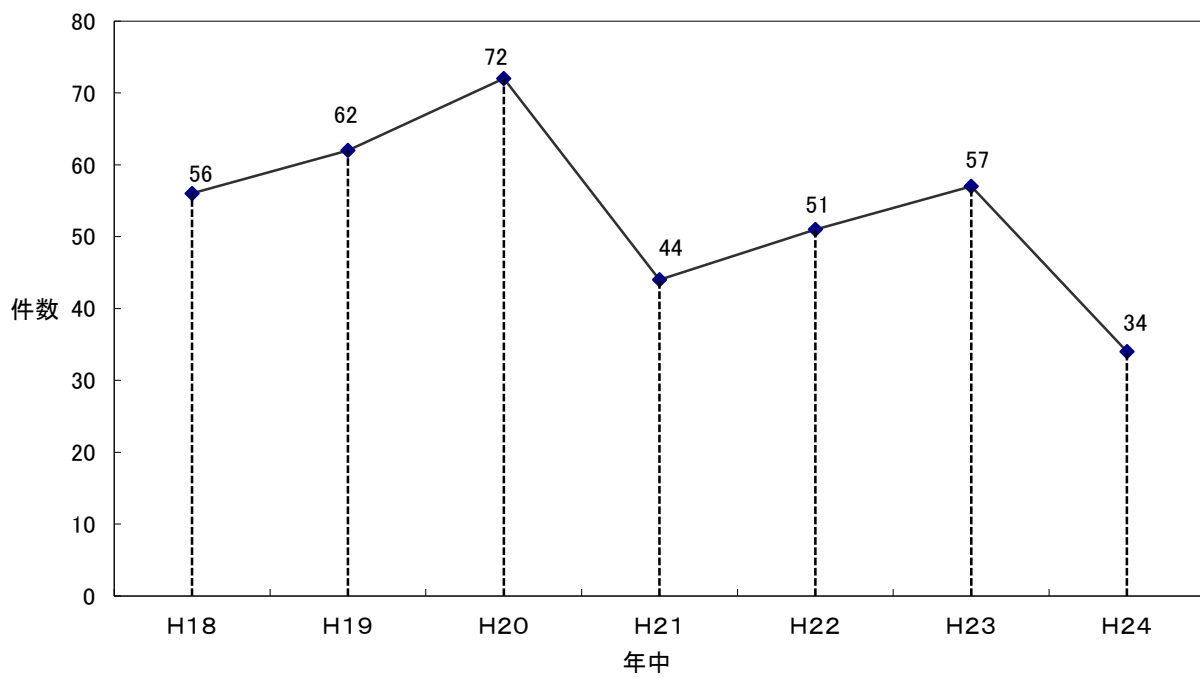
4. 湿度別



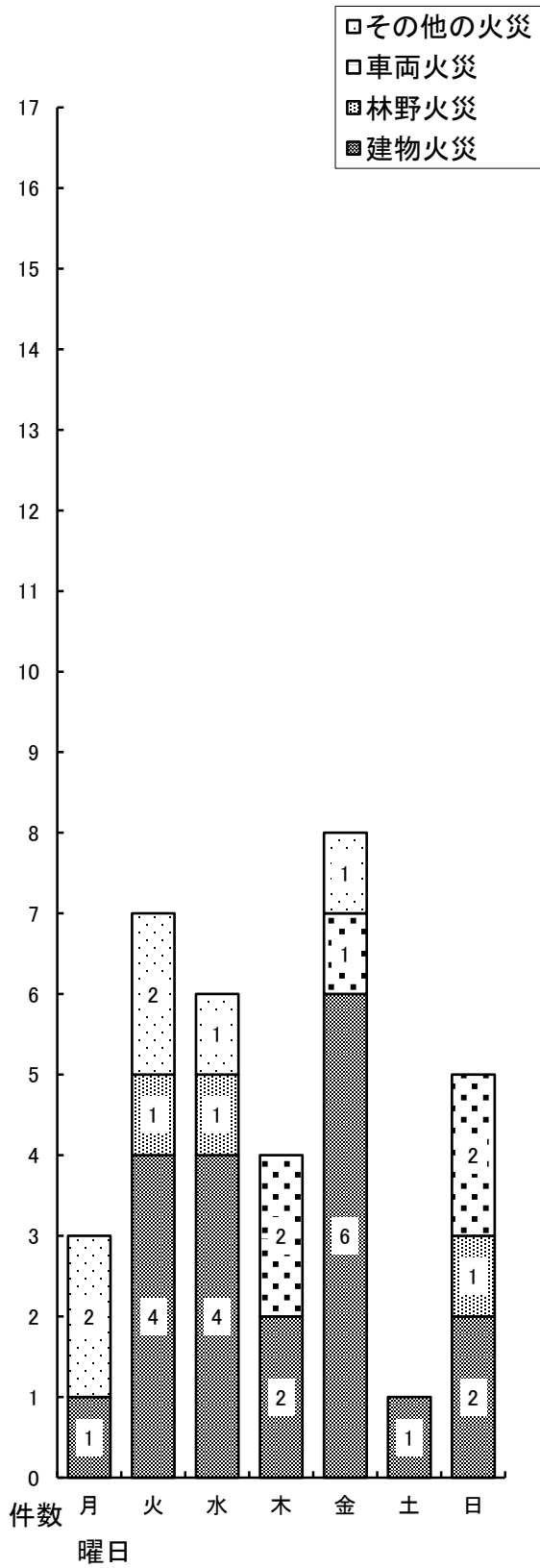
## 月別火災件数



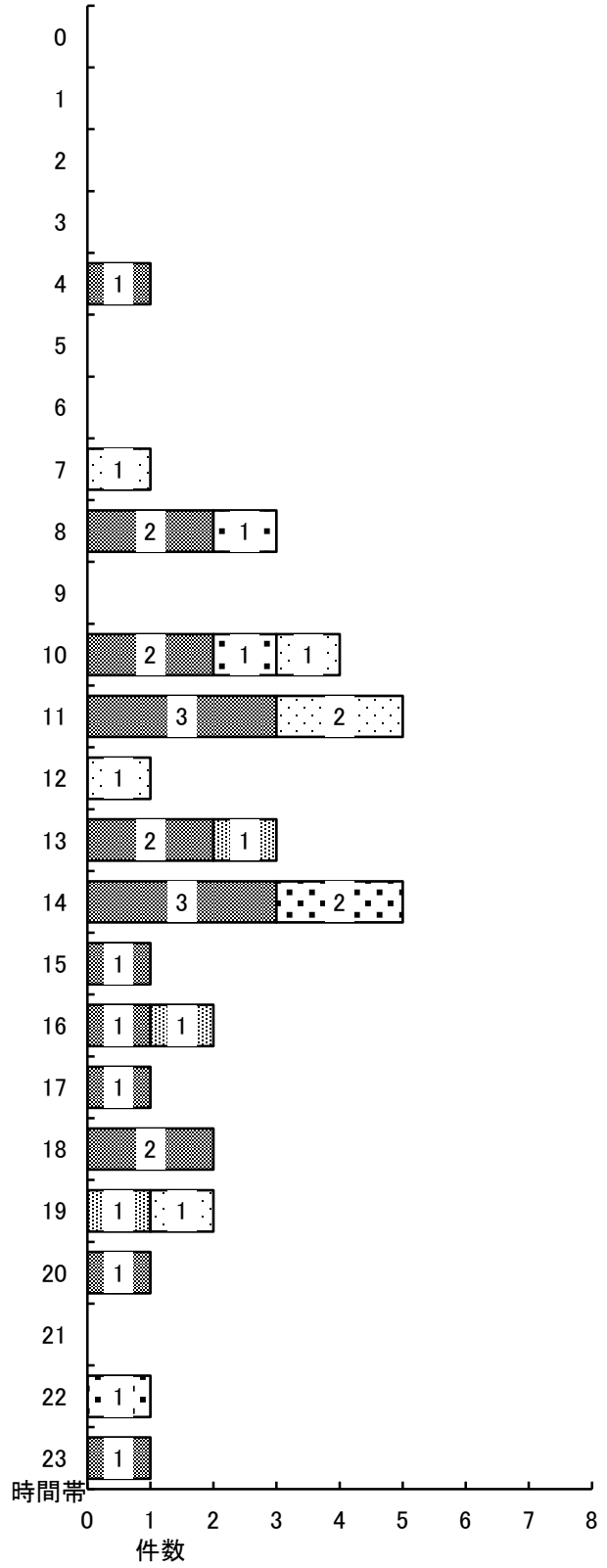
## 過去7年間の火災発生件数



曜日別火災発生件数



時間帯別火災発生件数



## 平成24年中火災発生の日

日 \ 月	1	2	3	4	5	6	7	8	9	10	11	12	計
1			C					C					2
2													
3	A	A											2
4													
5													
6				EA				E					3
7													
8							C						1
9			A								C		2
10			A										1
11													
12													
13			B									A	2
14			A										1
15													
16											A		1
17	A												1
18	A			A		E							3
19	A					A						B	3
20				A									1
21													
22	A			C									2
23												A	1
24										A			1
25												E	1
26			A										1
27			A										1
28			E					E	A				3
29	B												1
30		/											
31		/		/		/		/		/			
計	6	1	8	5		2	1	3	1	1	2	4	34

A:建物火災      B:林野火災      C:車両火災      D:船舶火災      E:その他の火災

## 過去5年間の火災の比較

年度		20年	21年	22年	23年	24年
区分						
火災発生件数 (件)		72	44	51	57	34
損害見積額 (千円)		437,980	135,081	182,214	147,616	96,194
焼損面積	建物(m <sup>2</sup> )	床面積 1,730 表面積 215	床面積 2,157 表面積 116	床面積 1,487 表面積 349	床面積 1,712 表面積 91	床面積 1,491 表面積 86
	林野(a)	1165	76	578	9	18
1ヶ月平均出火件数		6.0	3.7	4.3	4.8	2.8
1ヶ月平均損害額(千円)		36,498	11,257	15,185	12,301	8,016
火災1件当りの 焼損面積	建物(m <sup>2</sup> )	52.4	79.9	57.2	50.4	74.6
	林野(a)	83.2	15.2	72.3	1.3	6
火災発生間かく(日)		5.1	8.3	7.2	6.4	10.7

## 過去5年間の出火率(人口1万人)

年度		20年	21年	22年	23年	24年
市 町						
香 取 市 ( 佐 原 )		5.7	3.8	4.9	3.4	1.8
香 取 市 ( 小 見 川 )		6.5	4.9	3.3	6.6	2.1
香 取 市 ( 山 田 )		4.7	0.0	5.7	6.8	4.9
香 取 市 ( 栗 源 )		10.0	10.1	2.1	6.2	2.1
多 古 町		7.2	3.7	5.6	6.9	5.0
東 庄 町		5.0	2.6	3.2	3.3	4.6
組 合 全 体		6.1	3.7	4.4	5.0	3.0

## 過去3年間の月別火災発生状況

年	月	発 生 件 数				
		5	10	15	20	25
22	1	5				
	2	4				
	3	4				
	4	5				
	5	4				
	6	7				
	7	4				
	8	4				
	9	8				
	10	1				
	11	1				
	12	4				
23	1	9				
	2	3				
	3	12				
	4	9				
	5	3				
	6					
	7	1				
	8	4				
	9					
	10	7				
	11	3				
	12	6				
24	1	6				
	2	1				
	3	8				
	4	5				
	5					
	6	2				
	7	1				
	8	3				
	9	1				
	10	1				
	11	2				
	12	4				

## 月別消防訓練等指導状況

種別	月別 人員	計	1	2	3	4	5	6	7	8	9	10	11	12
		回数	793	51	64	97	13	60	76	40	48	75	96	104
人員	26,973	1,928	2,556	1,938	1,021	727	1,484	1,439	3,582	3,786	2,326	2,995	3,191	
消火	回数	225	15	19	27	4	14	22	10	12	23	27	33	19
訓練	人員	2,514	373	316	222	47	94	229	104	81	271	216	384	177
避難	回数	284	17	24	37	5	17	26	15	18	27	35	37	26
訓練	人員	21,026	1,342	2,050	1,516	970	425	1,031	1,103	2,391	2,796	2,013	2,474	2,915
防火	回数	24	2	3	5	0	1	0	3	4	2	1	2	1
講話	人員	2,474	106	127	185	0	5	0	220	1,099	570	45	112	5
見学	回数	21	0	0	0	0	9	9	0	0	2	1	0	0
	人員	528	0	0	0	0	185	213	0	0	96	34	0	0
通報	回数	256	17	20	32	4	18	23	12	16	23	34	34	23
訓練	人員	514	107	79	32	4	18	23	12	17	60	34	34	94

## 火災出場(車両・人員)状況

種 別		計		建物火災		林野火災		車両火災		その他火災	
		車両	人員	車両	人員	車両	人員	車両	人員	車両	人員
署所別	区分	車両 回	人員 人	車両 回	人員 人	車両 回	人員 人	車両 回	人員 人	車両 回	人員 人
	車両別 計										
消 防 本 部	人員輸送車										
	広報車	4	11	4	11						
	運搬車	1	1	1	1						
	指揮車	3	10	3	10						
佐 原 消 防 署	消防ポンプ車	8	28	7	24			1	4		
	水槽付ポンプ車	8	34	7	30			1	4		
	救助工作車	3	11	3	11						
	化学車	6	27	4	19			2	8		
	給水車	6	27	5	22			1	5		
	指揮車	1	3					1	3		
	はしご車										
	救急車	5	15	5	15						
その他の車両											
小 見 川 消 防 署	消防ポンプ車	13	40	7	22	2	6	2	6	2	6
	水槽付ポンプ車	8	26	6	20			1	3	1	3
	救助工作車	1	2					1	2		
	化学車	13	56	7	31			3	13	3	12
	救急車	6	18	2	6			2	6	2	6
	その他の車両										
多 古 分 署	消防ポンプ車	7	25	5	17			1	4	1	4
	化学車	7	24	5	19			1	3	1	2
	救急車	2	6	2	6						
	その他の車両	4	14	4	14						
東 庄 分 署	消防ポンプ車	7	21	3	9			1	3	3	9
	水槽付ポンプ車	7	26	3	11			1	4	3	11
	救急車										
	その他の車両	3	9	2	6					1	3
山 田 分 署	消防ポンプ車	12	40	7	24	3	9	1	4	1	3
	水槽付ポンプ車	16	52	10	34	3	9	2	6	1	3
	救急車	1	3					1	3		
	その他の車両	3	8	2	7	1	1				



種 別		計		建物火災		林野火災		車両火災		その他火災	
署 所 別	区 分	車 両	人 員	車 両	人 員	車 両	人 員	車 両	人 員	車 両	人 員
	車 両 別	回	人	回	人	回	人	回	人	回	人
分栗 遣 所源	水 槽 付 ポ ン プ 車	11	51	8	38	2	9	1	4		
	救 急 車	1	3							1	3
	そ の 他 の 車 両										
出十 張六 所島	水 槽 付 ポ ン プ 車	3	11	3	11						
	救 急 車										
	そ の 他 の 車 両	1	4	1	4						

## <救 急>

### 救 急 活 動 状 況

平成24年中の救急出場件数は、4,225件、搬送人員は、3,895人となります。これは毎日平均11.5件出場したこととなります。前年の4,190件にくらべて35件の増となりました。

#### 救急出場に対する割合

管 内 人 口	114,440 人
平成25年1月1日現在	
救 急 出 場 件 数	$\frac{\text{平成23年}}{\text{平成24年}} \frac{4,190}{4,225}$ 件
対 前 年 増 加 率	0.8 %
人 口 1 万 人 当 り 出 場 回 数	369.1 回
1 日 当 り 出 場 回 数	11.5 回
収 容 人 員	3,895 人
人 口 に 対 す る 収 容 人 員  ( $\frac{\text{人 口}}{\text{収 容 人 員}}$ )	$\frac{114,440}{3,895} = 29.3 \approx 29$ 人
救 急 隊 数	7 隊
1 隊 当 り の 収 容 人 員	556.4 人
1 隊 当 り の 出 場 件 数	603.5 回

#### 東関東自動車道救急出場状況

担当区域 上り線 佐原香取インター～大栄インター (9.3Km)  
下り線 佐原香取インター～潮来インター (8.6Km)

年 別 \ 区 分	出 場 件 数	搬 送 人 員
21年	10 件	11 人
22年	7 件	5 人
23年	7 件	14 人
24年	7 件	5 人

## 収容所要時間状況

事故種別	救急出場から医療機関等へ収容に要した時間別搬送人員						
	10分未満	10分以上 20分未満	20分以上 30分未満	30分以上 60分未満	60分以上 120分未満	120分以上	計
急病	2	38	377	1,514	428	18	2,377
交通	-	17	66	324	89	5	501
一般	-	9	86	312	83	5	495
その他	1	13	50	350	99	9	522
合計	3	77	579	2,500	699	37	3,895

## 事故種別傷病程度別搬送状況

種別 程度	火災	自然災害	水難	交通	労働災害	運動競技	一般負傷	加害	自損行為	急病	その他	計
	死亡	-	-	-	1	-	-	2	-	4	73	-
重症	-	-	-	12	3	-	29	-	9	279	92	424
中等症	2	-	1	99	13	10	207	6	17	1,190	276	1,821
軽症	4	1	-	388	22	12	257	11	5	832	32	1,564
その他	-	-	-	1	-	-	-	-	-	3	2	6
合計	6	1	1	501	38	22	495	17	35	2,377	402	3,895

# 救 急 活 動 総 括 表

月別・事故別・署所別

区分 署所別 月別	事故種別救急活動件数															佐原消防署			十六島出張所			栗源分遣所			小見川消防署			山田分署			多古分署			東庄分署			合計		
	火災	自然災害	水難	交通事故	労働災害	運動競技	一般負傷	加害事故	自損行為	急病	その他				計	出場件数	搬送件数	搬送人員	出場件数	搬送件数	搬送人員	出場件数	搬送件数	搬送人員	出場件数	搬送件数	搬送人員	出場件数	搬送件数	搬送人員	出場件数	搬送件数	搬送人員	出場件数	搬送件数	搬送人員			
											転院搬送	医師搬送	資機材搬送	その他																									
1月	3	-	-	45	5	1	43	3	4	277	35	-	-	2	418	133	118	121	21	20	20	40	37	39	74	66	67	48	45	45	54	49	49	48	46	52	418	381	393
2月	2	-	-	35	3	-	32	2	8	232	24	-	-	1	339	99	86	88	17	15	16	41	37	38	68	58	58	26	22	22	52	50	53	36	33	33	339	301	308
3月	3	-	-	36	5	-	40	-	10	217	30	-	-	3	344	100	93	97	21	21	21	36	31	31	68	58	58	33	29	29	45	44	46	41	38	38	344	314	320
4月	5	-	2	36	4	1	32	1	2	206	33	-	-	5	327	99	90	91	9	8	9	36	33	33	67	57	61	32	24	24	44	39	39	40	37	37	327	288	294
5月	-	-	1	50	2	1	42	1	1	191	47	-	-	4	340	94	85	87	33	28	28	22	18	18	70	61	63	37	29	30	50	49	49	34	26	27	340	296	302
6月	1	-	-	37	-	1	50	2	6	188	23	-	-	2	310	103	89	91	28	26	26	23	19	19	64	57	59	29	25	26	37	33	34	26	26	28	310	275	283
7月	-	-	1	43	4	3	51	2	7	241	39	-	-	4	395	123	111	112	32	26	26	36	33	37	72	58	58	42	39	40	45	42	45	45	40	42	395	349	360
8月	2	1	1	43	4	1	47	2	4	219	40	-	-	2	366	108	103	105	31	25	25	37	35	35	79	72	74	24	22	24	48	43	44	39	35	36	366	335	343
9月	-	-	1	36	2	4	44	2	4	188	26	-	-	1	308	104	96	97	16	15	15	28	25	27	56	52	53	22	22	22	45	43	44	37	33	33	308	286	291
10月	-	-	1	42	-	2	51	1	2	207	31	-	-	4	341	108	96	101	27	23	24	31	29	29	70	62	64	26	21	21	47	46	49	32	32	32	341	309	320
11月	1	-	-	47	7	2	42	3	5	220	38	-	-	-	365	108	99	103	33	27	27	34	30	30	68	60	63	36	32	34	50	47	48	36	33	35	365	328	340
12月	2	-	-	40	4	3	44	4	4	229	39	-	-	3	372	119	106	107	30	22	23	34	32	33	66	60	60	33	28	31	46	42	42	44	43	45	372	333	341
合計	19	1	7	490	40	19	518	23	57	2,615	405	0	0	31	4,225	1,298	1,172	1,200	298	256	260	398	359	369	822	721	738	388	338	348	563	527	542	458	422	438	4,225	3,795	3,895

市町別月別出場件数

	件数	1月	2月	3月	4月	5月	6月	7月	8月	9月	10月	11月	12月
佐原区	1,740	173	129	133	120	130	135	175	151	136	146	153	159
栗源区	192	21	23	16	16	11	14	16	21	10	14	16	14
小見川区	836	71	70	74	69	77	68	69	73	49	71	74	71
山田区	319	38	21	30	26	30	23	35	21	20	24	29	22
多古町	646	61	57	53	52	56	43	53	53	52	54	57	55
東庄町	483	54	37	37	42	36	27	46	46	41	32	36	49
管外	9	-	2	1	2	-	-	1	1	-	-	-	2
合計	4,225	418	339	344	327	340	310	395	366	308	341	365	372

## 過去10年間の救急出場状況

年	件数														
	3,600	3,650	3,700	3,750	3,800	3,850	3,900	3,950	4,000	4,050	4,100	4,150	4,200	4,250	4,300
H 18											4,049				
H 19													4,218		
H 20							3,863								
H 21							3,878								
H 22											4,083				
H 23													4,190		
H 24													4,225		
H 25															
H 26															
H 27															

## 救急隊員の行った応急処置状況

処置別 種別	対 象 人 員	応 急 処 置 内 容														合 計
		止 血	固 定	人 工 呼 吸	心 肺 蘇 生	酸 素 吸 入	気 道 確 保	保 温	被 覆	そ の 他	血 圧 測 定	聴 診 器 に よ る	心 音 呼 吸 の 取	聴 取	血 中 酸 素 定	
急 病	2,359	11	15	33	100	627	129	777	11	3,043	2,225	284	2,252	1,151	10,658	
交 通	489	36	278	3	2	40	4	102	86	487	480	56	478	53	2,105	
一般負傷	490	51	85	2	9	43	12	125	101	555	469	31	472	68	2,023	
その他	515	17	33	6	5	170	7	179	24	568	501	31	502	209	2,252	
合 計	3,853	115	411	44	116	880	152	1,183	222	4,653	3,675	402	3,704	1,481	17,038	

## 月別及び曜日別救急出場件数

月別 曜日別	1	2	3	4	5	6	7	8	9	10	11	12	計
日	63	46	40	53	42	45	57	44	41	37	60	60	588
月	79	59	39	56	42	44	55	62	43	74	51	47	651
火	63	46	34	41	49	33	58	40	38	47	55	51	555
水	54	56	60	43	45	38	54	51	53	50	47	56	607
木	57	51	64	51	51	38	69	71	44	52	66	34	648
金	56	37	52	43	58	56	60	56	42	38	56	61	615
土	46	44	55	40	53	56	42	42	47	43	30	63	561
合 計	418	339	344	327	340	310	395	366	308	341	365	372	4,225

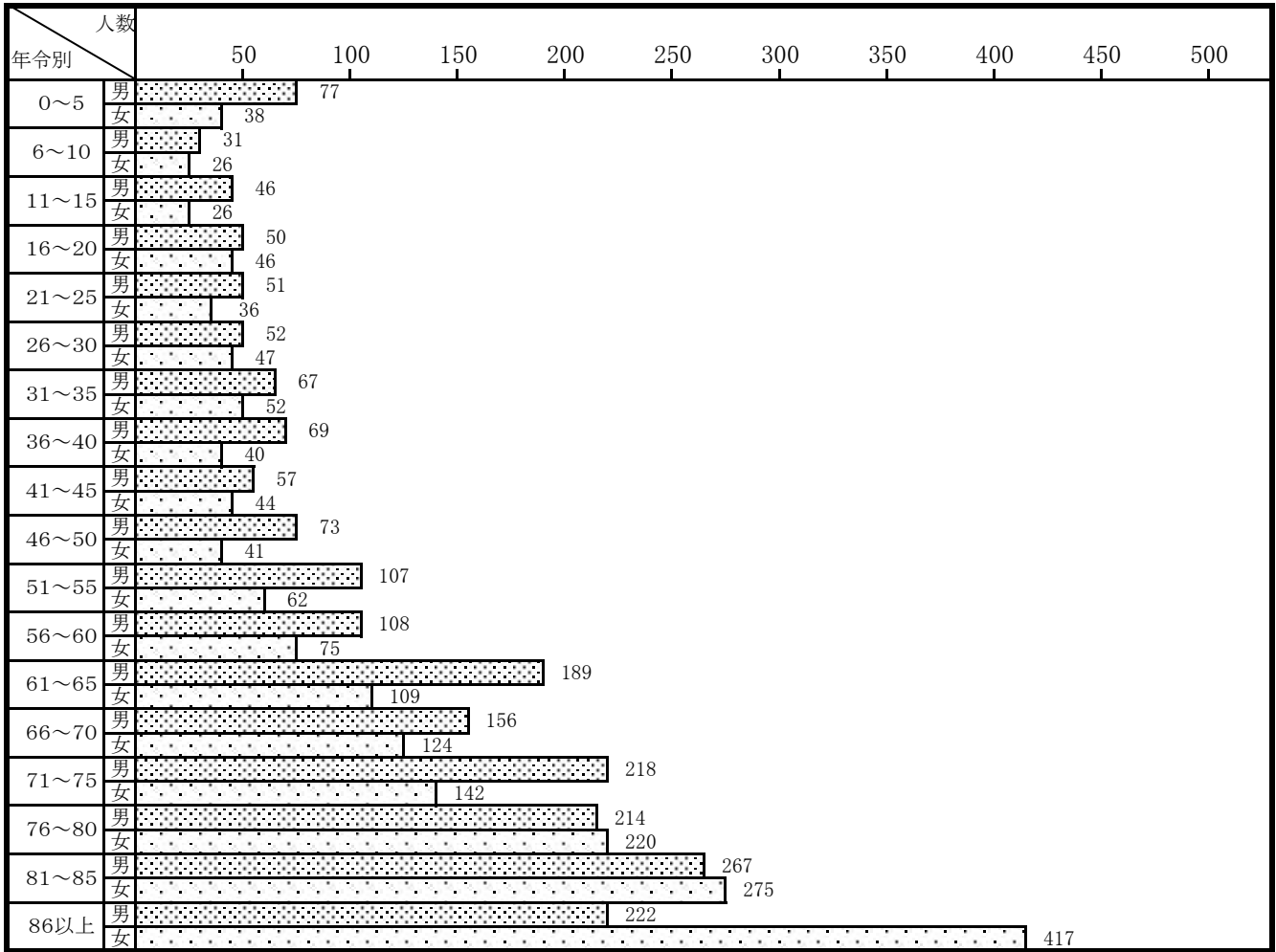
## 覚 知 別 救 急 出 場 状 況

月別 覚知別	1	2	3	4	5	6	7	8	9	10	11	12	計
専用電話 (携帯119・IP119含む)	324	266	266	243	248	235	280	265	240	271	274	260	3,172
一般加入電話 (携帯加入含む)	77	64	69	78	81	71	103	88	63	59	90	105	948
警察電話	2	-	-	-	-	-	-	-	-	-	-	-	2
駆け付け	9	4	8	4	5	3	8	6	5	6	1	2	61
自己覚知	4	5	1	-	2	-	1	4	-	1	-	1	19
その他	2	-	-	2	4	1	3	3	-	4	-	4	23
合 計	418	339	344	327	340	310	395	366	308	341	365	372	4,225

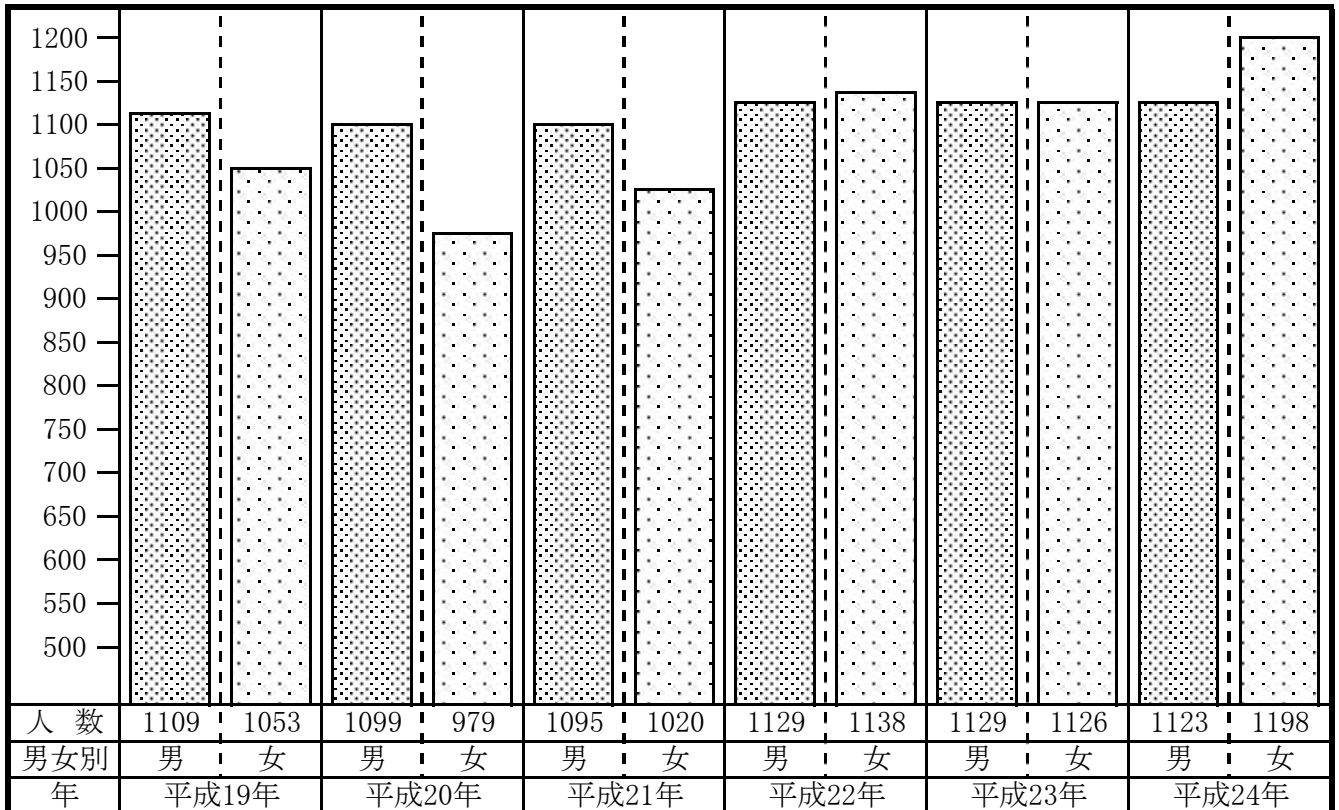
## 日 別 救 急 出 場 状 況

月別 日別	1	2	3	4	5	6	7	8	9	10	11	12	計
1	13	9	16	16	8	11	9	18	6	17	16	10	149
2	19	8	10	9	3	14	11	15	7	14	13	8	131
3	12	9	11	11	12	12	10	16	15	6	8	7	129
4	12	5	7	14	11	10	9	10	6	15	17	10	126
5	19	9	6	15	12	9	12	9	15	12	19	16	153
6	13	17	11	11	14	9	16	12	12	6	13	7	141
7	9	7	20	16	14	6	8	3	15	10	6	13	127
8	17	16	19	9	6	14	12	11	10	8	13	22	157
9	11	16	13	9	11	13	10	15	11	6	9	18	142
10	22	8	11	11	7	12	9	9	8	9	6	9	121
11	13	9	15	10	16	9	18	14	13	13	10	24	164
12	12	14	15	15	15	5	18	11	13	11	6	12	147
13	19	15	9	14	9	6	12	22	12	19	13	7	157
14	9	9	13	6	8	10	15	20	11	11	13	15	140
15	13	8	9	7	14	10	15	8	6	17	12	12	131
16	13	13	7	13	11	5	8	14	11	7	13	10	125
17	12	12	9	13	11	11	11	10	11	12	8	10	130
18	22	20	7	9	12	20	11	7	11	11	12	5	147
19	15	13	8	10	15	12	20	11	11	5	17	11	148
20	10	22	5	8	11	14	13	11	8	8	19	11	140
21	15	14	16	10	7	9	10	5	8	10	15	21	140
22	11	9	10	11	8	13	9	10	9	16	11	11	128
23	20	14	14	9	14	13	14	11	7	8	7	10	141
24	8	8	11	6	13	10	15	10	9	12	8	14	124
25	7	10	11	10	19	5	16	11	8	13	21	12	143
26	11	10	10	11	11	7	19	13	14	10	9	17	142
27	14	5	9	10	8	9	19	17	12	10	10	9	132
28	13	16	11	8	13	13	9	12	8	6	13	12	134
29	9	14	10	10	13	8	12	4	16	16	14	8	134
30	16	/	8	16	6	11	11	16	5	12	14	14	129
31	9	/	13	/	8	/	14	11	/	11	/	7	73
合 計	418	339	344	327	340	310	395	366	308	341	365	372	4,225

# 年齢別搬送人員



## 高齢者（65才以上）搬送人員





## 時刻別搬送人員

月別 時間別	1	2	3	4	5	6	7	8	9	10	11	12	計
0～1	6	10	3	4	9	7	9	4	3	5	8	8	76
1～2	3	7	8	10	8	7	7	3	5	5	7	6	76
2～3	3	8	3	4	13	5	2	10	2	4	13	3	70
3～4	8	3	5	3	3	2	6	9	4	-	4	5	52
4～5	9	2	5	3	7	3	3	3	7	2	-	2	46
5～6	5	6	5	5	4	8	9	12	8	10	4	10	86
6～7	10	7	12	7	9	6	14	8	12	9	7	9	110
7～8	22	9	8	9	14	9	23	15	13	13	21	19	175
8～9	23	15	16	18	14	25	20	23	18	19	25	14	230
9～10	31	25	21	17	15	15	29	30	15	26	26	26	276
10～11	24	26	17	11	19	16	40	24	21	25	27	19	269
11～12	18	12	19	18	16	13	19	22	17	11	31	20	216
12～13	15	25	20	17	20	20	21	26	17	24	16	24	245
13～14	23	16	23	19	18	14	14	14	19	21	13	13	207
14～15	21	12	18	15	17	14	21	18	16	10	16	21	199
15～16	22	20	25	19	17	19	25	13	21	23	11	28	243
16～17	31	13	16	13	18	15	13	18	21	22	19	12	211
17～18	24	13	17	20	10	14	16	23	15	12	24	22	210
18～19	18	14	18	22	22	15	21	14	12	22	8	16	202
19～20	21	20	13	19	12	14	19	17	9	14	19	17	194
20～21	20	9	13	11	13	12	12	13	14	8	17	11	153
21～22	17	11	14	13	13	12	9	9	7	15	5	19	144
22～23	15	10	12	11	6	11	6	10	9	9	15	8	122
23～24	4	15	9	6	5	7	2	5	6	11	4	9	83
合計	393	308	320	294	302	283	360	343	291	320	340	341	3,895

## 管 外 搬 送 状 況

搬送先 事故種別	旭	成	匝	印	千	神	銚	佐	山	富	君	習	松	八	市	浦	茨	東	神	合
	市	田	瑳	西	葉	崎	子	倉	武	里	津	志	戸	千	原	安	城	京	奈	計
急病	503	151	20	9	4	2	3	5	1	2	1	1	-	-	-	-	55	-	-	757
交通	60	22	7	8	0	0	1	-	-	-	-	-	-	-	-	-	35	-	-	133
一般負傷	68	22	9	7	0	0	0	-	-	-	-	-	-	-	1	19	-	-	-	126
その他	210	77	9	20	15	1	1	3	1	1	1	-	2	1	2	-	17	1	1	363
合計	841	272	45	44	19	3	5	8	2	3	2	1	2	1	2	1	126	1	1	1,379

## 月別救急車走行距離数

(単位:Km)

車名		月別												計
		1	2	3	4	5	6	7	8	9	10	11	12	
佐原	佐原救急1	3,336	2,871	2,303	2,256	2,518	2,112	2,739	2,376	2,423	2,562	2,689	1,883	30,068
	佐原救急2	495	867	350	43	313	244	399	377	400	448	711	1,837	6,484
	十六島救急1	738	732	760	388	1,140	1,278	1,308	1,298	525	913	1,201	1,324	11,605
多古	多古救急1	1,637	1,458	1,429	1,406	1,503	1,169	1,328	1,193	1,207	1,430	1,458	982	16,200
栗源	栗源救急1	1,618	1,657	1,267	1,941	1,031	949	1,563	1,496	1,112	905	1,341	1,622	16,502
小見川	小見川救急1	1,978	1,900	1,763	1,627	1,757	1,581	1,810	2,039	1,487	2,036	1,833	1,476	21,287
東庄	東庄救急1	1,277	785	1,012	1,025	915	606	1,065	1,089	907	843	950	1,645	12,119
山田	山田救急1	1,467	502	912	934	1,182	786	1,353	850	609	733	684	941	10,953

## 普通救命講習・一般講習会実施状況 (過去3年間)

区 分		年 別		
		22年	23年	24年
普通救命講習	実 施 数	51	43	47
	参 加 人 員	770	765	885
一 般 講 習 会	実 施 数	26	32	37
	参 加 人 員	447	495	862

## <救 助>

### 救 助 活 動 状 況

救助活動は社会構造の変革に伴い、火災・ガス爆発・震災・風水害・自動車・列車・航空機事故等の災害による人命救助活動は、最も基本的かつ重要な任務であります。

当組合ではこれらの災害事象の様相の変化に的確に対応するため、昭和63年12月佐原消防署(平成15年12月更新)また平成6年11月小見川消防署にそれぞれ救助工作車を配置、救助体制の充実強化をしております。

平成24年中の救助隊出場件数は75件、救助人員は33人となっております。

#### 救 助 隊 編 成 表

編 成		
職 名	階 級	人 員
救助隊長	消 防 司 令 補	4
救助隊員	消 防 司 令 補	2
	消 防 士 長	3
	消 防 副 士 長	3
	消 防 士	11
計		23

#### 3 階 以 上 建 築 物

階数	棟数
3F	225
4F	48
5F	17
6F以上	12
計	302

## 事故種別活動件数

事故種別 件数区分	火 災	交 通 事 故	水 難 事 故	風 水 害 等	自 然 災 害	機 械 に よ る 事 故	建 物 等 に よ る 事 故	ガ ス 及 び 酸 欠 事 故	破 裂 事 故	そ の 他 の 事 故	計
出 場 件 数		50	6			3	6	3		7	75
活 動 件 数		20	3			2	3	3		1	32
救 助 人 員		20	4			2	3	3		1	33
出 場 人 員		625	91			39	69	38		88	950

(出場人員は、消防隊、救急隊も含む)

## 月別救助出場状況

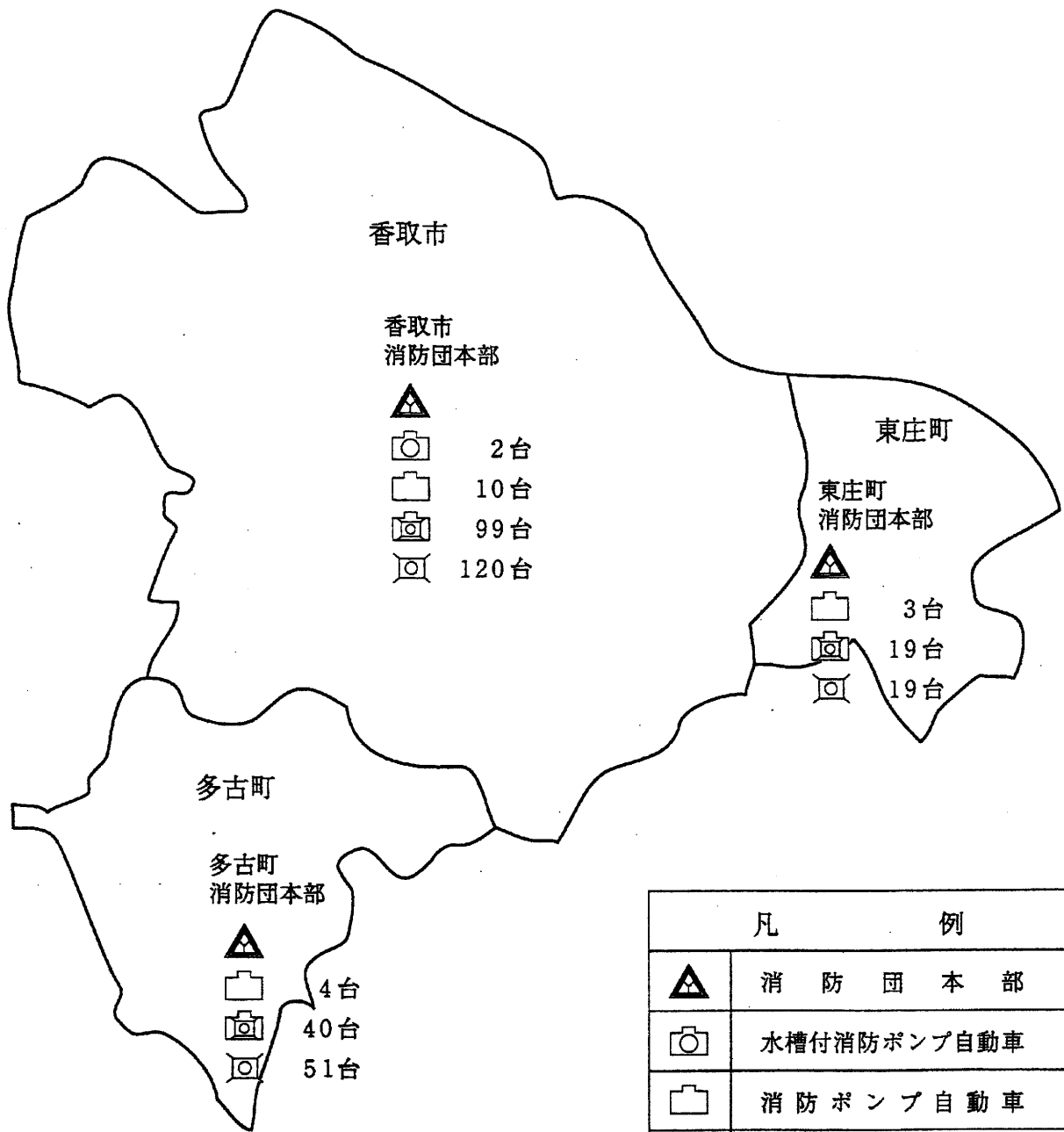
種 別		月 別												計	
		1	2	3	4	5	6	7	8	9	10	11	12		
火 災	建 物														0
	建物以外														0
交 通 事 故		3	2	4	6	5	6	4	4	3	3	5	5	50	
水 難 事 故					2			1		1	1		1	6	
風 水 害 等 自 然 災 害														0	
機 械 に よ る 事 故				1	1					1				3	
建 物 等 に よ る 事 故		2	2		1	1								6	
ガ ス 及 び 酸 欠 事 故				1				2						3	
破 裂 事 故														0	
そ の 他 の 事 故					1	1		2	1		1		1	7	
合 計		5	4	6	11	7	6	9	5	5	5	5	7	75	

## 救 助 隊 訓 練 状 況

内容 月別	体 力 練 成		検 索 救 助		各 種 救 助		各 種 救 助		そ の 他 の		合 計
	回	人	回	人	回	人	回	人	回	人	
1	33回 264人 33時間 00分	1回 4人 1時間 00分	1回 4人 1時間 30分	3回 12人 5時間 00分	6回 36人 12時間 00分	12回 96人 24時間 00分	56回 416人 76時間 30分				
2	29回 232人 42時間 30分	2回 2人 2時間 30分	1回 4人 1時間 30分	5回 19人 5時間 00分	3回 12人 8時間 00分	16回 128人 32時間 00分	56回 386人 91時間 30分				
3	26回 104人 40時間 30分	1回 4人 1時間 30分	回 人 時間 分	6回 24人 8時間 00分	3回 12人 6時間 00分	15回 120人 32時間 00分	51回 264人 88時間 00分				
4	4回 16人 4時間 00分	回 人 時間 分	回 人 時間 分	12回 70人 30時間 30分	1回 4人 2時間 00分	13回 104人 36時間 00分	30回 194人 72時間 30分				
5	5回 20人 10時間 00分	回 人 時間 分	回 人 時間 分	8回 32人 13時間 00分	回 人 時間 分	12回 96人 26時間 30分	25回 148人 50時間 30分				
6	8回 32人 8時間 00分	回 人 時間 分	回 人 時間 分	6回 28人 12時間 00分	回 人 時間 分	14回 84人 30時間 00分	28回 144人 50時間 00分				
7	2回 8人 2時間 00分	人 人 時間 分	回 人 時間 分	6回 32人 12時間 00分	3回 12人 6時間 00分	16回 90人 35時間 30分	27回 142人 45時間 30分				
8	2回 8人 2時間 00分	1回 3人 2時間 00分	1回 4人 1時間 00分	5回 15人 6時間 00分	6回 24人 11時間 30分	16回 75人 30時間 30分	31回 129人 53時間 00分				
9	1回 4人 1時間 00分	1回 3人 1時間 00分	回 人 時間 分	12回 48人 24時間 00分	9回 36人 15時間 30分	10回 56人 20時間 30分	33回 147人 62時間 00分				
10	8回 32人 16時間 00分	1回 4人 2時間 00分	回 人 時間 分	8回 36人 16時間 30分	7回 28人 13時間 30分	16回 118人 32時間 00分	40回 218人 80時間 00分				
11	23回 134人 23時間 00分	2回 6人 3時間 00分	2回 13人 2時間 00分	6回 24人 7時間 00分	18回 98人 36時間 30分	10回 60人 22時間 30分	61回 335人 94時間 00分				
12	24回 156人 24時間 00分	1回 4人 2時間 00分	回 人 時間 分	3回 16人 5時間 00分	2回 8人 6時間 30分	7回 48人 18時間 00分	37回 232人 55時間 30分				
合計	165回 1010人 206時間 00分	10回 30人 15時間 00分	5回 25人 6時間 00分	80回 356人 144時間 00分	58回 270人 117時間 30分	157回 1075人 339時間 30分	475回 2766人 828時間 00分				

# 消 防 団 関 係

# 管内消防団 消防分布図



凡 例	
	消 防 団 本 部
	水 槽 付 消 防 ポ ン プ 自 動 車
	消 防 ポ ン プ 自 動 車
	小 型 動 力 ポ ン プ 積 載 車
	小 型 動 力 ポ ン プ
	団 警 戒 区 域

# 1.消防団員の現況

## 消防団員階級別実員、定員

階級別 団名	団長	副団長	分団長	副分団長	部長	班長	団員	実員	定員
香取市消防団	1	4	31	32	126		1,222	1,416	1,446
多古町消防団	1	2	10	7		37	451	508	513
東庄町消防団	1	2	4	6	22	44	156	235	235
計	3	8	45	45	148	81	1,829	2,159	2,194

## 消防団員階級別年齢

階級別 団名	年齢	団長	副団長	分団長	副分団長	部長	班長	団員	計
香取市消防団	18才～20才							10	10
	21才～25才					4		115	119
	26才～30才					27		339	366
	31才～35才				6	52		422	480
	36才～40才			5	7	32		247	291
	41才～45才			9	10	8		77	104
	46才～50才		1	11	6	3		9	30
	51才～55才		1	4	2			3	10
	56才以上	1	2	2	1				6
	平均年齢	60.0	54.8	46.6	42.3	33.9		32.1	33.1
多古町消防団	18才～20才							6	6
	21才～25才							71	71
	26才～30才				3		9	139	151
	31才～35才				3		20	128	151
	36才～40才			5			7	80	92
	41才～45才	1	2	5	1		1	19	29
	46才～50才							8	8
	51才～55才								
	56才以上								
	平均年齢	45.0	43.5	39.9	32.4		33.3	31.2	31.6
東庄町消防団	18才～20才							2	2
	21才～25才					1	4	21	26
	26才～30才					1	3	42	46
	31才～35才					3	6	37	46
	36才～40才			1		4	8	25	38
	41才～45才				1	5	10	11	27
	46才～50才			2	2	5	9	10	28
	51才～55才	1		1	3	1	3		9
	56才以上		2			2	1	8	13
	平均年齢	54.0	56.0	46.3	51.2	42.0	39.8	34.0	36.7



## 消防団配置状況

階級別 配置		団 長	副 団 長	分 団 長	副 分 団 長	部 長	班 長	団 員	計
香 取 市 消 防 団	団 本 部	1	4						5
	佐原第1支団			2					2
	支 団 本 部			2					2
	第 1 分 団			1	2	8		90	101
	第 2 分 団			1	3	10		105	119
	第 3 分 団			1	2	5		45	53
	佐原第2支団			2					2
	支 団 本 部			2					2
	第 1 分 団			1	3	10		90	104
	第 2 分 団			1	3	13		115	132
	佐原第3支団			2					2
	支 団 本 部			2					2
	第 1 分 団			1	2	7		63	73
	第 2 分 団			1	3	10		89	103
	第 3 分 団			1	3	11		96	111
	小見川支団			2					2
	支 団 本 部			2					2
	第 1 分 団			1	1	2		34	38
	第 2 分 団			1	1	4		32	38
	第 3 分 団			1	1	4		36	42
	第 4 分 団			1	1	5		43	50
	第 5 分 団			1	1	5		37	44
	山田支団			2					2
	支 団 本 部			2					2
第 1 分 団			1	1	6		53	61	
第 2 分 団			1	1	7		58	67	
第 3 分 団			1	1	6		56	64	
栗源支団			2					2	
支 団 本 部			2					2	
第 1 分 団			1	1	6		77	85	
第 2 分 団			1	1	3		45	50	
第 3 分 団			1	1	4		59	64	
多 古 町 消 防 団	団 本 部	1	2	3					6
	第 1 分 団			1	1		7	78	87
	第 2 分 団			1	1		4	49	55
	第 3 分 団			1	1		5	67	74
	第 4 分 団			1	1		4	55	61
	第 5 分 団			1	1		5	57	64
	第 6 分 団			1	1		6	76	84
	第 7 分 団			1	1		6	69	77
東 庄 町 消 防 団	団 本 部	1	2		2				5
	第 1 分 団			1	1	7	14	42	65
	第 2 分 団			1	1	6	12	45	65
	第 3 分 団			1	1	6	12	47	67
	第 4 分 団			1	1	3	6	22	33
計		3	8	45	45	148	81	1829	2159

## 消防団員の報酬(年額)

階 級 \ 消 防 団	香取市消防団	多古町消防団	東庄町消防団
団 長	150,000	127,000	150,000
副 団 長	100,000	88,900	100,000
分 団 長	63,500	63,500	58,000
副 分 団 長	48,400	48,400	47,000
部 長	42,000		38,500
班 長		38,500	20,500
団 員	20,000	20,000	20,000

## 消防機械の配置及び現有台数

種 別	普 通 消 防 ポ ン プ				小 型 積 載 動 力 ポ ン プ 車	小 型 動 力 ポ ン プ	連 絡 車	ホ ー ス	
	自 動 車								
	A1級	A2級	B1級	B2級					
団 配 置 先									
香 取 市 消 防 団	団 本 部								
	佐 原 第 1 支 団	支 団 本 部					2		
		第 1 分 団		6			2	2	171
		第 2 分 団					8	12	214
		第 3 分 団					3	5	94
	佐 原 第 2 支 団	支 団 本 部							
		第 1 分 団					6	10	165
		第 2 分 団					11	13	257
	佐 原 第 3 支 団	支 団 本 部							
		第 1 分 団					5	7	130
		第 2 分 団					9	10	128
第 3 分 団						8	11	311	

団	種別	配置先	普通消防ポンプ自動車				積載 小型 動力 ポン プ車	小型 動力 ポン プ	連 絡 車	ホ ー ス
			A1級	A2級	B1級	B2級				
香 取 市 消 防 団	小見川支団	支団本部						2		
		第1分団		2						108
		第2分団					4	4		71
		第3分団					4	4		74
		第4分団					5	5		97
		第5分団					5	5		98
	山田支団	支団本部							1	
		第1分団		1			5	5		118
		第2分団		1			6	6		127
		第3分団		2			4	4		130
	栗源支団	支団本部						1	1	
		第1分団					7	7		159
		第2分団					3	3		49
		第3分団					4	4		84
計			12			99	120	4	2585	
多古町消防団	団本部						4	1		
	第1分団					8	9		208	
	第2分団					5	6		125	
	第3分団		1			5	7		199	
	第4分団					5	5		132	
	第5分団		1			5	5		151	
	第6分団		1			6	8		209	
	第7分団		1			6	7		243	
計			4			40	51	1	1267	
東庄町消防団	団本部							1		
	第1分団		1			6	6		147	
	第2分団		1			5	5		133	
	第3分団		1			5	5		150	
	第4分団					3	3		60	
	計			3			19	19	1	490
合計			19			158	190	6	4342	

# 消防車両等性能一覧表

## (1) 消防ポンプ自動車

所 属		配置場所	車 名	登 録 番 号	総 排 気 量	ポ ン プ メーカー	級 別	購 入 年 月	
香 取 市	佐原第1支団	第1分団 第2部	上 宿	イスズ	千葉800 せ16-83	4,770	日本機械	A-2	17.12
		第3部	東 関 戸	〃	千葉88 さ72-20	3,630	〃	〃	5.3
		第4部	下 川 岸	〃	千葉800 せ65-37	2,990	〃	〃	22.2
		第5部	牧 野	〃	〃 せ66-78	4,570	〃	〃	9.12
		第6部	八 日 市 場	〃	〃 せ2-79	4,770	〃	〃	17.3
		第7部	浜 宿	ミツビシ	千葉88 さ72-18	4,210	〃	〃	5.3
消 防 団	小見川支団	第1分団 第1部	黒部川以东	ヒ ノ	〃 せ13-47	7,960	モリタ	〃	7.12
		第2部	黒部川以西	〃	〃 せ68-34	7,960	〃	〃	9.12
消 防 団	山田支団	第1分団 第1部	小見・竹之内	〃	千葉800 せ84-28	4,000	日本機械	〃	24.3
		第2分団 第1部	入小保内・奥山	ニッサン	千葉88 さ32-55	4,160	モリタ	〃	1.9
		第3分団 第1部	新 里	ヒ ノ	千葉800 す20-43	4,890	〃	〃	13.11
		第3分団 第2部	山 倉	イスズ	千葉800 せ93-86	2,990	日本機械	〃	25.3
多 古 町 団	消 防 団	第1分遣所	本 三 倉	〃	成田800 さ12-43	2,990	〃	〃	25.3
		第2分遣所	南 玉 造	ミツビシ	千葉88 さ44-15	4,210	〃	〃	2.10
		第3分遣所	南 中	イスズ	〃 さ48-77	3,630	〃	〃	3.3
		第4分遣所	飯 笹	ミツビシ	〃 さ70-30	4,210	〃	〃	4.12
東 庄 町 団	消 防 団	第1分団 第1部	小貝野・本郷	ニッサン	〃 さ48-12	4,160	モリタ	〃	3.3
		第2分団 第1部	大 木 戸	ミツビシ	〃 せ13-52	4,560	〃	〃	7.12
		第3分団 第1部	石 出	〃	〃 せ33-34	4,560	〃	〃	8.10

## (2) 小型動力ポンプ積載車及び小型動力ポンプ

所 属		配置場所	車 名	登 録 番 号	総 排 気 量	購 入 年 月	ポ ン プ メーカー	級 別	購 入 年 月	
香 取 市	佐原第1支団	第1分団 第1部	岩 ケ 崎	ト ヨ タ	千葉88 せ75-48	1,990	10.3	トーハツ	B-3	10.3
		第8部	篠 原	〃	千葉800 せ84-09	1,990	24.3	〃	〃	13.1
		第2分団 第1部	大 戸	〃	〃 せ75-68	1,990	23.3	〃	〃	20.3
		第2部	大 戸 川	〃	千葉88 さ60-60	1,810	4.3	〃	〃	6.11
		第4部	関	〃	〃 さ49-09	1,810	3.3	〃	〃	6.11
		第5部	片 野	ス バ ル	千葉80 あ12-95	650	16.3	〃	〃	9.11
		第6部	森 戸	ニッサン	千葉800 せ93-34	1,990	25.2	〃	〃	25.2
		第8部	玉 造	ス バ ル	千葉80 あ 9-40	650	12.12	〃	〃	8.12
		第9部	山 之 辺	ト ヨ タ	千葉88 さ95-43	1,810	6.12	〃	〃	20.3
		第10部	川 尻	〃	〃 さ27-78	1,810	1.3	〃	〃	13.1
消 防 団	佐原第2支団	第3分団 第1部	谷 中	ニッサン	千葉800 せ93-35	1,990	25.2	〃	〃	17.2
		第2部	堀 ノ 内	〃	〃 せ93-36	1,990	25.2	〃	〃	19.2
		第4部	寺 内	ト ヨ タ	〃 さ27-79	1,810	1.3	〃	〃	23.1
		第1分団 第2部	篠原新田	〃	〃 せ84-10	1,990	24.3	〃	〃	8.12
		第3部	向 津	ス バ ル	千葉880 あ1-62	650	17.12	〃	〃	22.2
		第4部	砂 場	ト ヨ タ	千葉88 さ27-80	1,810	1.3	〃	〃	4.12
		第6部	筭 島	〃	〃 さ84-20	1,810	6.2	〃	〃	5.12
		第7部	長 島 第1	ニッサン	千葉800 せ93-37	1,990	25.2	ラビット	〃	19.2
		第9部	石 納	ト ヨ タ	〃 さ18-30	1,810	63.3	トーハツ	〃	7.11
		第2分団 第1部	八 筋 川	ス バ ル	千葉880 あ 5-46	650	21.3	〃	〃	4.12
第2部	本 津	ト ヨ タ	千葉88 さ84-21	1,810	6.2	〃	〃	23.1		
第3部	大 島	〃	〃 せ19-36	1,990	8.3	〃	〃	7.11		
第4部	三 島	〃	千葉800 さ16-30	1,990	10.12	〃	〃	24.1		
第5部	大 割	〃	千葉88 せ19-37	1,990	8.3	〃	〃	20.3		

所 属	配置場所	車名	登録番号	総排気量	購入年月	ポンプメーカー	級別	購入年月	
香取市	佐原第2支団 第2分団 第7部	東組	トヨタ	千葉800 せ36-15	1,990	19.3	トーハツ	B-3	21.3
	第8部	加藤洲	スバル	千葉80 あ10-52	650	14.1	〃	〃	4.12
	第9部	加藤洲新田	トヨタ	千葉88 さ60-59	1,810	4.3	〃	〃	5.12
	第10部	磯山	ダイハツ	千葉880 あ 25	650	17.3	〃	〃	25.2
	第12部	附洲	トヨタ	千葉88 さ95-41	1,810	6.12	〃	〃	6.11
	第13部	市和田	〃	千葉800 せ84-13	1,990	24.3	〃	〃	22.2
	第1分団 第2部	代下	〃	〃 さ55-03	1,990	12.2	〃	〃	5.12
	第3部	中郷	〃	千葉88 さ95-40	1,810	6.12	〃	〃	25.2
	第5部	堀川	〃	〃 さ49-08	1,810	3.3	〃	〃	17.2
	第6部	上宿	ニッサン	千葉800 せ93-38	1,990	25.2	ラビット	〃	19.2
	第7部	津宮新田	スバル	千葉80 あ12-97	650	16.3	トーハツ	〃	24.1
	第2分団 第1部	香取	トヨタ	千葉800 せ84-16	1,990	24.3	〃	〃	21.3
	第2部	新市場	〃	千葉88 さ35-65	1,810	2.1	〃	〃	23.1
第3部	新部	スバル	千葉80 あ12-96	650	16.3	〃	〃	14.1	
第4部	丁子	〃	〃 あ10-53	650	14.1	〃	〃	7.11	
第5部	多田本田	トヨタ	千葉88 せ19-38	1,990	8.3	〃	〃	7.11	
第6部	多田新田	〃	〃 さ84-22	1,810	6.2	〃	〃	9.11	
第8部	返田	スバル	千葉80 あ 9-41	650	12.12	〃	〃	5.12	
第9部	下小野	ニッサン	千葉800 せ93-39	1,990	25.2	〃	〃	22.2	
第10部	九美上	〃	〃 さ60-52	1,810	4.3	〃	〃	7.11	
第3分団 第1部	大根	トヨタ	千葉800 せ84-14	1,990	24.3	〃	〃	18.1	
第3部	大崎	〃	千葉88 さ60-53	1,810	4.3	〃	〃	18.1	
第4部	長山	ダイハツ	千葉80 あ11-61	650	15.2	〃	〃	20.3	
第5部	本矢作	トヨタ	千葉88 さ36-12	1,810	2.1	〃	〃	8.12	
第6部	福田	〃	〃 せ42-67	1,990	9.2	〃	〃	8.12	
第8部	北ノ台	ニッサン	千葉800 せ36-16	1,990	19.3	〃	〃	6.11	
第9部	与倉	ダイハツ	千葉880 あ 28	650	17.3	〃	〃	19.2	
第10部	観音	ニッサン	千葉800 せ93-40	1,990	25.2	〃	〃	20.3	
香取市	第2分団 第1部	阿玉川	トヨタ	〃 せ37-65	1,990	8.12	ラビット	〃	25.2
	第2部	下飯田	〃	千葉800 せ67-06	1,990	22.3	〃	〃	11.1
	第3部	岡飯田	〃	千葉88 さ83-84	1,810	6.2	シバウラ	〃	12.12
	第4部	布野・川頭	〃	千葉800 す25-12	1,990	14.1	ラビット	〃	6.12
	第3分団 第1部	織幡	〃	千葉88 せ37-66	1,990	8.12	シバウラ	〃	23.1
	第2部	上小堀・新福寺	〃	千葉800 す54-35	1,990	15.2	ラビット	〃	11.12
	第3部	油田・東谷	〃	千葉88 さ96-99	1,810	7.2	シバウラ	〃	14.12
	第4部	虫幡・木内	〃	〃 さ83-83	1,810	6.2	〃	〃	13.12
	第4分団 第1部	富田	〃	〃 さ96-98	1,810	7.2	〃	〃	13.12
	第2部	三ノ分目・増田	〃	千葉800 せ57-25	1,990	21.2	〃	〃	12.12
	第3部	下小堀・分郷	〃	千葉88 せ37-69	1,990	8.12	〃	〃	24.1
	第4部	一ノ分目	〃	千葉800 せ84-07	1,990	24.3	〃	〃	24.3
	第5部	一ノ分目新田	〃	千葉88 さ69-99	1,810	4.12	ラビット	〃	11.1
香取市	第5分団 第1部	五郷内	〃	〃 さ60-16	1,810	4.2	〃	〃	4.2
	第2部	貝塚	〃	千葉800 せ57-26	1,990	21.3	シバウラ	〃	4.12
	第3部	阿玉台	〃	千葉88 せ37-67	1,990	8.12	ラビット	〃	24.1
	第4部	久保	〃	千葉800 せ57-27	1,990	21.3	〃	〃	6.12
	第5部	和泉	〃	千葉88 せ14-30	1,990	7.12	シバウラ	〃	24.1
	第1分団 第2部	高野・川上	〃	千葉800 せ67-07	1,990	22.3	ラビット	〃	5.12
	第3部	田部	〃	〃 せ84-08	1,990	24.3	シバウラ	〃	8.12
	第4部	仁良	〃	〃 せ67-08	1,990	22.3	ラビット	〃	5.12
	第5部	神生	〃	千葉88 さ70-02	1,810	4.12	〃	〃	11.1
	第6部	米野井	〃	千葉800 す26-03	1,990	14.1	〃	〃	3.12
	第2分団 第2部	在郷	〃	千葉88 せ37-68	1,990	8.12	〃	〃	25.2
	第3部	古内	〃	千葉800 せ75-70	1,990	23.3	〃	〃	5.12
	第4部	宮前・志高	〃	千葉88 せ14-31	1,990	7.12	シバウラ	〃	14.12
第5部	南四塚	〃	千葉800 す54-36	1,990	15.2	ラビット	〃	11.12	
第6部	原宿	〃	千葉800 せ75-69	1,990	23.3	〃	〃	9.12	
第7部	長岡郷・東	〃	千葉88 さ96-97	1,810	7.2	シバウラ	〃	11.12	
第3分団 第3部	鳩山	〃	千葉800 せ57-28	1,990	21.3	〃	〃	4.12	

所 属		配置場所	車名	登録番号	総排気量	購入年月	ポンプメーカー	級別	購入年月		
香取市消防団	山田支団	第3分団 第4部	桐谷	トヨタ	千葉88 せ14-29	1,990	7.12	シボウラ	B-3	23.1	
		第5部	小川	トヨタ	千葉88 せ70-00	1,810	4.12	トヨタ	トヨタ	11.1	
		第6部	大角	トヨタ	千葉88 せ97-00	1,810	7.2	トヨタ	トヨタ	12.12	
	栗源支団	第1分団 第1部	浅黄	トヨタ	千葉800 さ19-54	1,990	11.1	トーハツ	トヨタ	8.12	
		第2部	大畑	トヨタ	千葉88 せ38-97	1,990	8.12	トヨタ	トヨタ	8.12	
			西崎	スバル	千葉80 あ12-98	650	16.3	トヨタ	トヨタ	16.2	
		第3部	西田部	トヨタ	千葉88 せ16-53	1,990	8.1	トヨタ	トヨタ	18.1	
		第4部	助沢	トヨタ	千葉88 せ70-46	1,810	5.1	トヨタ	トヨタ	17.2	
		第5部	苅毛	トヨタ	千葉88 せ45-62	1,810	2.12	トヨタ	トヨタ	19.1	
		第6部	東野	トヨタ	千葉88 せ75-50	1,990	10.3	トヨタ	トヨタ	9.11	
		第2分団 第1部	沢	トヨタ	千葉88 せ35-63	1,810	1.12	トヨタ	トヨタ	9.11	
		第2部	荒北	トヨタ	千葉88 せ94-90	1,810	6.12	トヨタ	トヨタ	6.11	
		第3部	沢開進	トヨタ	千葉88 せ70-47	1,810	5.1	トヨタ	トヨタ	4.12	
		第3分団 第1部	高萩	トヨタ	千葉88 せ58-76	1,810	4.1	トヨタ	トヨタ	3.12	
第2部	中峰	トヨタ	千葉88 せ46-19	1,810	2.12	トヨタ	トヨタ	20.3			
第3部	上ノ台	トヨタ	千葉88 せ35-64	1,810	1.12	トヨタ	トヨタ	10.11			
第4部	受所	トヨタ	千葉88 せ82-01	1,810	5.12	トヨタ	トヨタ	25.2			
多古町消防団	第1分団	第1班	高根	ダイハツ	千葉80 あ 9-64	650	13.3	トーハツ	トヨタ	13.1	
		第2班	本町	スバル	成田880 あ 6	650	19.3	トヨタ	トヨタ	16.2	
		第3班	田町	ダイハツ	成田880 あ 32	650	20.3	トヨタ	トヨタ	17.2	
		第4班	切通	スバル	成田880 あ 59	650	21.3	トヨタ	トヨタ	10.11	
		第5班	染井	トヨタ	千葉88 せ 6-66	1,990	7.8	ラビット	B-2	7.8	
		第6班	新町	ダイハツ	千葉880 あ 27	650	17.3	トーハツ	B-3	15.2	
		第7班	居射	スバル	千葉80 あ12-94	650	16.3	トヨタ	トヨタ	18.1	
		第8班	高野前	スズキ	成田880 あ 1-35	650	24.3	トヨタ	トヨタ	17.2	
	第2分団	第1班	林	ダイハツ	千葉80 あ11-62	650	15.2	トヨタ	トヨタ	22.2	
		第2班	水戸	トヨタ	千葉88 さ58-20	1,810	3.12	トヨタ	トヨタ	25.2	
		第3班	島	ダイハツ	千葉80 あ 9-65	650	13.3	トヨタ	トヨタ	18.1	
		第4班	船越	トヨタ	千葉800 さ53-57	1,990	12.1	トヨタ	トヨタ	11.11	
		第5班	牛尾	トヨタ	千葉88 さ81-99	1,810	5.12	トヨタ	トヨタ	21.3	
	第3分団	第1班	佐野	トヨタ	千葉88 せ41-01	1,990	9.1	トヨタ	トヨタ	17.2	
		第2班	井野	スバル	成田880 あ 5	650	19.3	ラビット	トヨタ	6.11	
		第4班	間倉	トヨタ	千葉800 せ18-57	1,990	18.1	トーハツ	トヨタ	16.2	
		第5班	五辻	トヨタ	千葉88 せ40-99	1,990	9.1	トヨタ	トヨタ	7.11	
		第6班	一鍬田	スバル	千葉80 あ 7-94	650	11.2	トヨタ	トヨタ	18.1	
		第4分団	第1班	高津原	トヨタ	千葉88 さ82-00	1,810	5.12	トヨタ	トヨタ	7.11
	第2班		大門	ダイハツ	千葉80 あ11-60	650	15.2	ラビット	トヨタ	6.11	
	第3班		出沼	トヨタ	千葉88 せ16-55	1,990	8.2	トーハツ	トヨタ	4.12	
	第4班		十余三	トヨタ	千葉88 さ69-90	1,810	4.12	トヨタ	トヨタ	25.3	
	第5班		御料地	トヨタ	千葉88 さ94-89	1,810	6.12	トヨタ	トヨタ	14.1	
	第5分団		第1班	井戸山	スバル	千葉80 あ12-99	650	16.3	トヨタ	トヨタ	4.12
			第2班	御所台	トヨタ	千葉88 あ 7-95	650	11.2	トヨタ	トヨタ	5.12
			第3班	西古内	ダイハツ	成田880 あ 34	650	20.3	トヨタ	トヨタ	13.1
			第4班	次浦	トヨタ	千葉88 せ41-00	1,990	9.1	トヨタ	トヨタ	15.2
			第5班	谷三倉	スバル	成田880 あ 9	650	19.3	トヨタ	トヨタ	8.12
	第6分団	第1班	川島	トヨタ	千葉88 さ94-91	1,810	6.12	ラビット	トヨタ	6.11	
		第2班	塙	ダイハツ	成田880 あ 33	650	20.3	トーハツ	トヨタ	14.1	
		第3班	宮本	トヨタ	千葉88 せ72-78	1,990	10.2	トヨタ	トヨタ	10.2	
		第4班	坂	ダイハツ	千葉880 あ 26	650	17.3	トヨタ	トヨタ	14.1	
		第5班	方田	トヨタ	千葉80 あ 8-54	650	12.1	トヨタ	トヨタ	15.2	
		第7班	柏熊	スバル	成田880 あ 60	650	21.3	トヨタ	トヨタ	11.11	
第7分団		第2班	西谷	ダイハツ	千葉80 あ 8-55	650	12.1	トヨタ	トヨタ	5.12	
	第3班	神行	スバル	千葉880 あ 1-61	650	17.12	トヨタ	トヨタ	8.12		
	第4班	谷津	トヨタ	千葉88 せ16-54	1,990	8.2	トヨタ	トヨタ	5.12		
	第5班	南借当	スバル	成田880 あ106	650	23.3	トヨタ	トヨタ	8.12		
	第6班	南並木	トヨタ	千葉88 せ72-79	1,990	10.2	トヨタ	トヨタ	10.2		
	第7班	坂並	スバル	成田880 あ 4	650	19.3	トヨタ	トヨタ	22.2		

所	属	配置場所	車名	登録番号	総排気量	購入年月	ポンプメーカー	級別	購入年月
東庄町消防団	第1分団 第2部	大久保・舟戸	トヨタ	千葉800 せ84-29	1,990	24.3	ラビット	B-3	4.12
	" 第3部	東和田・神田	"	千葉88 さ14-33	1,990	7.12	シバウラ	"	5.12
	" 第4部	稲荷入	"	千葉800 す26-02	1,990	14.1	"	"	13.12
	" 第5部	平山	"	千葉88 せ14-32	1,990	7.12	"	"	12.12
	" 第6部	高部・八木山	"	千葉800 せ16-20	1,580	17.11	"	"	4.12
	第1分団 第7部	平台・大友	"	千葉800 せ35-61	1,990	19.2	シバウラ	"	11.12
	第2分団 第2部	根方・中内	"	" せ64-29	1,990	21.12	"	"	24.11
	" 第3部	宿浜・新切	"	" さ86-30	1,990	12.11	"	"	22.9
	" 第4部	新田	"	" せ53-65	1,990	20.10	ラビット	"	6.12
	" 第5部	菰敷・鹿野戸	"	千葉88 せ14-27	1,990	7.12	"	"	13.12
	" 第6部	竜神台	"	" す52-73	1,990	15.1	シバウラ	"	4.12
	第3分団 第2部	新宿	"	千葉800 さ86-31	1,990	12.11	"	"	3.12
	" 第3部	東今泉	"	" す52-72	1,990	15.2	ラビット	"	14.12
	" 第4部	青馬・宮本	"	千葉800 せ45-98	1,580	20.1	シバウラ	"	5.12
	" 第5部	今郡・谷津・羽計	"	千葉88 さ16-68	1,810	63.1	ラビット	"	7.12
	" 第6部	羽計台	"	千葉800 せ16-21	1,580	17.11	シバウラ	"	4.12
	第4分団 第1部	小南	"	千葉88 せ14-28	1,990	7.12	"	"	7.12
	" 第2部	栗野・小座	"	千葉800 せ16-22	1,580	17.11	"	"	5.12
" 第3部	八重穂・夏目	"	" す25-13	1,990	14.1	ラビット	"	21.12	

(3) 小型動力ポンプ

所	属	配置場所	ポンプメーカー	馬力	規格	購入年月	
香取市消防団	本部	消防団本部	トーハツ	37	B-3	10.4	
	"	"	"	37	"	10.4	
	佐原第1支団	第2分団 第3部	上小川	"	46	"	15.2
		" 第7部	新寺	"	46	"	14.1
	佐原第2支団	" 第11部	多田島	"	46	"	18.1
		" 第12部	飯島	"	37	"	9.11
	佐原第3支団	第3分団 第3部	西部田	"	46	"	15.2
		" 第5部	西和田	"	40	"	21.3
	栗源支団	第1分団 第1部	中洲	"	46	"	15.2
		" 第5部	荒川	"	33	"	4.12
	栗源支団	" 第8部	長島第2	"	33	"	4.12
		" 第10部	野間谷原	"	34	"	24.1
	栗源支団	第2分団 第6部	上組	"	33	"	25.2
		" 第11部	下ノ洲	"	33	"	5.12
	栗源支団	第1分団 第1部	側高	"	46	"	14.1
		" 第4部	大倉新田	"	37	"	9.11
	栗源支団	第2分団 第7部	山田	"	43	"	6.11
		第3分団 第2部	上谷津	"	46	"	18.1
	栗源支団	第3分団 第7部	伊地山	"	40	"	19.2
		" 第11部	鳥羽	"	40	"	8.12
多古町消防団	栗源支団	支団本部	支団本部	"	37	"	10.4
	消防団本部	消防団本部	"	45	"	3.5	
		"	"	"	46	"	8.6
	消防団本部	"	"	"	58	B-2	16.5
		"	"	"	58	"	16.5
	第二分遣所	南玉造	ラビット	43	B-3	2.12	
		"	"	トーハツ	37	"	10.11
	第1分団 第4班	広沼	"	40	"	60.9	
		第2分団 第1班	五反田	シバウラ	40	"	60.10
	第3分団 第1班	東台	トーハツ	33	"	7.11	
" 第2班		大原	"	46	"	16.2	
第7分団 第2班	高田	"	32	"	9.11		

## 過去3年間の団別出場及び放水状況

区分 団名	平成 22 年					平成 23 年					平成 24 年				
	火 災 件 数	出 場 回 数	放 水 回 数	出 場 ポン プ 台 数	出 場 人 員	火 災 件 数	出 場 回 数	放 水 回 数	出 場 ポン プ 台 数	出 場 人 員	火 災 件 数	出 場 回 数	放 水 回 数	出 場 ポン プ 台 数	出 場 人 員
香取市 消防団	37	28	12	125	722	27	20	17	100	666	19	17	13	73	380
多古町 消防団	9	8	3	75	286	11	9	2	92	382	8	6	0	71	257
東庄町 消防団	5	5	1	18	137	4	4	0	17	108	7	7	1	40	249
計	51	41	16	218	1,145	42	33	19	209	1,156	34	30	14	184	886

## 消防団員の職業状況

区分 団名	定 員	実 員	職 業 構 成					就 業 形 態				
			公 務 員				そ の 他	被 用 者	自 営 業 者	家 族 従 業 者	そ の 他	
			国 家 公 務 員	郵 政 公 員	社 会 職 員	地 方 公 務 員						特 殊 法 人 等
香取市 消防団	1,446	1,416	21	10	61	34	65	1,169	48	145	54	
多古町 消防団	513	508	2	2	30	8	466	400	44	55	9	
東庄町 消防団	235	235			18		217	190	17	23	5	
計	2,194	2,159	23	12	109	42	748	1,759	109	223	68	



## 消防団機械使用経過年数

団名	年数 種類	1年未満	2年未満	3年未満	4年未満	5年未満	6年未満	7年未満	8年未満	9年未満	10年未満	11年未満	12年未満	13年未満	14年未満	15年未満	15年以上	合計
		香取市消防団	消防ポンプ自動車	1	1		1				1	1			1			
小型動力ポンプ積載車	7		7	3	3	1		2	1	4	1	4	4	1	2	2	57	99
小型動力ポンプ	7		7	5	3	3	6	6	7	3	1	5	4	3	3	9	48	120
多古町消防団	消防ポンプ自動車	1															3	4
	小型動力ポンプ積載車		1	1		2	3	4	2	2	2	2		2	3	2	14	40
	小型動力ポンプ	2			2	1			3	5	4	3	3	2	2	3	21	51
東庄町消防団	消防ポンプ自動車																3	3
	小型動力ポンプ積載車		1		1	1	1	1	3			2	2	2			5	19
	小型動力ポンプ	1		1	1							1	2	1	1		11	19

---

---

消 防 年 報

(平成24年版)

発 行 平成25年7月

香取広域市町村圏事務組合消防本部総務課

〒289-0314 香 取 市 野 田 53 番 地

TEL 0478 (83) 2244

FAX 0478 (83) 0210

E-mail kakousho@fd-katori.jp

---

---

