

消 防 年 報

平成27年版



あやめ祭り

香取広域市町村圏事務組合消防本部

は し が き

1. 本年報は、平成27年中における香取広域市町村圏事務組合の現況を集録し、今後の参考とするとともに、当消防本部の概要を紹介することを目的として編成したものであります。
2. 本年報は、次の区分により編集しました。
 1. 予算関係は会計年度
 2. 消防組織、人員は平成28年4月1日現在
 3. 火災、救急およびその他の統計は暦年

平成28年 4月 1日

香取広域市町村圏事務組合消防本部

目 次

総務関係

沿革	7
香取広域市町村圏事務組合管内図	9
香取広域市町村圏事務組合組織	10
消防組合消防機関の名称・位置・消防組合管内面積人口等	15
消防職員の定員と実員	16
消防職員の配置状況	16
消防職員の年齢	16
消防職員の勤続年数	17
消防職員各種免許及び資格取得状況	18
平成28年度組合構成市町の予算と組合分担金表	19
平成28年度歳入歳出予算	20

予防関係

〈防火対象物〉

地区別防火対象物の現況	23
消防用設備等設置届出受理件数	24
業態別3階以上防火対象物棟別数	25
月別建築工事別同意件数	27
建築物用途別同意件数	28
過去5年間の建築同意件数	29

〈危険物〉

市町別危険物製造所等の設置状況	30
危険物施設許可区分構成比	31
危険物許可施設数の変遷	32
危険物関係申請、届出受理件数	33
予防条例関係、届出受理件数	34

警防関係

〈消防施設〉

消防機械器具配置図	36
消防機械の配備一覧表	37
消防車両等性能一覧表	37
救助器具等配置状況	39
管内水利状況	40
月別消防車両走行距離数	41

〈応援協定〉	
消防相互応援協定の状況	4 2
〈通信・気象〉	
1 1 9 番月別受信状況	4 3
消防通信施設概況・消防無線機配置状況	4 4
消防無線	4 5
気象状況	5 0
統計関係	
〈火 災〉	
総 括 表 月別・市町別火災発生状況	5 2
平成 27 年中の火災状況	5 3
原因別火災件数・覚知別火災件数	5 4
気象別火災発生状況	5 5
月別火災件数・過去 1 0 年間の火災発生件数	5 6
曜日別火災発生件数・時間帯別火災発生件数	5 7
平成 27 年中火災発生の日	5 8
過去 5 年間の火災の比較・出火率	5 9
過去 3 年間の月別火災発生状況	6 0
月別消防訓練等指導状況	6 1
火災出場（車両・人員）状況	6 2
〈救 急〉	
救急活動状況・救急出場に対する割合・東関東自動車道救急出場状況	6 4
収容所要時間状況・事故種別傷病程度別搬送状況	6 5
救急活動総括表	6 6
過去 10 年間の救急出場状況・救急隊員の行った応急処置状況	6 7
月別及び曜日別救急出場状況・覚知別救急出場状況	6 8
日別救急出場状況	6 9
年齢別搬送人員・高齢者(65 才以上)搬送人員	7 0
時刻別搬送人員	7 1
管外搬送状況・月別救急車走行距離数・救命講習実施状況	7 2
〈救 助〉	
救助活動状況・救助隊編成表・中高層建築物数	7 3
事故種別活動件数・月別救助出場状況	7 4
救助隊訓練状況	7 5

消防団関係

管内消防団消防分布図	7 7
消防団員の現況・消防団員階級別実員・定員	7 8
消防団員階級別年齢	7 8
消防団員配置状況	7 9
消防団員の報酬（年額）	8 0
消防機械の配置及び現有台数	8 0
消防車両等性能一覧表	8 2
過去3年間の団別出動及び放水状況・消防団員の職業状況	8 6
消防団機械使用経過年数	8 7

香取広域市町村圏事務組合

香取広域市町村圏事務組合消防本部は平成18年3月27日に発足しました。
管轄区域の市、町章の紹介です。

	かとりし	たこまち	とうのしょうまち
市町呼名	香取市	多古町	東庄町



一目でわかる組合消防

人口



109,348人

面積



381.40 km²

世帯



41,454世帯

署所



- 消防本部 1
- 消防署 2
- 分署 3
- 分遣所 1
- 出張所 1

消防職員



209人

平均年齢



37.6歳

防火対象物



2,652件

危険物施設



540件

消防水利



2,452基

火災



70件

救急・救助



救急 4,617件

救助 80件

消防団員



定員 2,194名

実員 2,034名

総務関係

沿革

平成 18. 3. 27 佐原市外五町消防組合、小見川町外 2 町消防組合が統合再編され香取広域市町村圏事務組合消防本部発足

名 称	香取広域市町村圏事務組合消防本部		
	佐原消防署	小見川消防署	多古分署 東庄分署 山田分署
	栗源分遣所	十六島出張所	
位 置	香取市野田 5 3 番地		
管轄区域	香取市、多古町、東庄町		
消防職員定数	2 3 2 名、消防吏員 2 3 1 名、事務吏員 1 名		
装 備	水槽付消防ポンプ自動車	7 台、	消防ポンプ自動車 6 台
	化学消防ポンプ自動車	3 台、	救急車 8 台
	はしご付消防自動車	1 台	救助工作車 2 台

平成 18. 3. 27 (旧) 佐原市外五町消防組合消防長であった森田裕明氏が初代消防長に就任

平成 18. 9. 17 香取広域市町村圏事務組合発足後第 1 回目の職員採用試験を実施

平成 19. 3. 31 森田裕明消防長退任

平成 19. 4. 1 小山田隆雄消防長就任

平成 19. 9. 16 職員採用試験実施

平成 20. 3. 6 災害対応特殊救急自動車購入、佐原消防署へ配置 (更新)

平成 20. 3. 7 高機能指令センター整備

平成 20. 3. 26 多古分署庁舎竣工

平成 20. 3. 31 小山田隆雄消防長退任

平成 20. 4. 1 平野光男消防長就任

平成 20. 9. 21 職員採用試験実施

平成 21. 2. 13 災害対応特殊水槽付消防ポンプ自動車 (I - A 型) 購入 東庄分署へ配置 (更新)

平成 21. 2. 27 災害対応特殊救急自動車購入、山田分署へ配置 (更新)

平成 21. 3. 31 平野光男消防長退任

平成 21. 4. 1 篠塚正悟消防長就任

平成 21. 9. 20 職員採用試験実施

平成 21. 12. 16 災害対応特殊水槽付消防ポンプ自動車 (I - A 型) 購入 山田分署へ配置 (更新)

平成 22. 3. 31 篠塚正悟消防長退任

平成 22. 4. 1 大久保巖消防長就任

平成 22. 9. 19 職員採用試験実施

平成 23. 2. 16 災害対応特殊化学消防ポンプ自動車 (II 型) 購入 小見川消防署へ配置 (更新)

平成 23. 3. 31 大久保巖消防長退任

平成 23. 4. 1 紀伊元隆一消防長就任

平成 23. 9. 18 職員採用試験実施

平成 23. 11. 25 災害対応特殊救急自動車購入、十六島出張所へ配置 (更新)

平成 24. 1. 27 災害対応特殊水槽付消防ポンプ自動車 (II 型) 購入 佐原消防署へ配置 (更新)

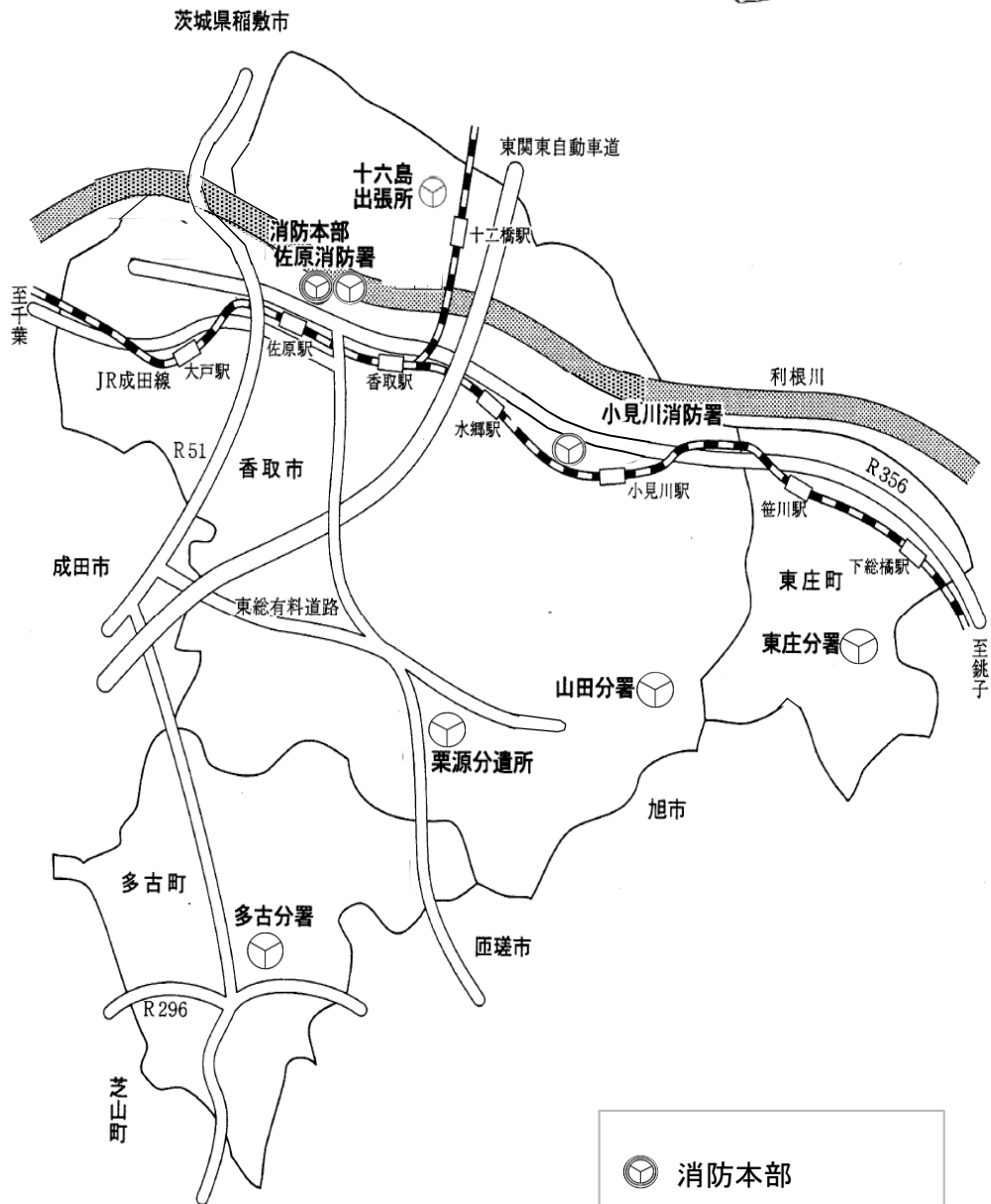
平成 24. 3. 31 紀伊元隆一消防長退任

沿革

平成 24. 4. 1	石井和夫消防長就任
平成 24. 9. 16	職員採用試験実施
平成 24.11. 27	災害対応特殊救急自動車購入 東庄分署へ配置（更新）
平成 25. 3. 4	災害対応特殊化学消防ポンプ自動車（Ⅱ型）購入 佐原消防署へ配置（更新）
平成 25. 3. 31	石井和夫消防長退任
平成 25. 4. 1	中田肇消防長就任
平成 25. 9. 22	職員採用試験実施
平成 26. 1. 24	支援車（Ⅱ型）購入 消防本部へ配置（小見川資材搬送車更新）
平成 26. 3. 25	消防本部・佐原消防署庁舎竣工
平成 26. 3. 28	栗源分遣所庁舎竣工
平成 26. 9. 21	職員採用試験実施
平成 27. 2. 12	災害対応特殊救急自動車購入 小見川消防署へ配置（更新）
平成 27. 3. 13	消防用指揮車購入 消防本部へ配置（更新）
平成 27. 3. 31	中田肇消防長退任
平成 27. 4. 1	奈良勝夫消防長就任
平成 27. 9. 20	職員採用試験実施
平成 27.11. 25	災害対応特殊救急自動車購入 栗源分遣所へ配置（更新）
平成 28. 1. 21	災害対応特殊消防ポンプ自動車（CD-I型）購入 小見川消防署へ配置（更新）
平成 28. 3. 15	十六島出張所庁舎竣工

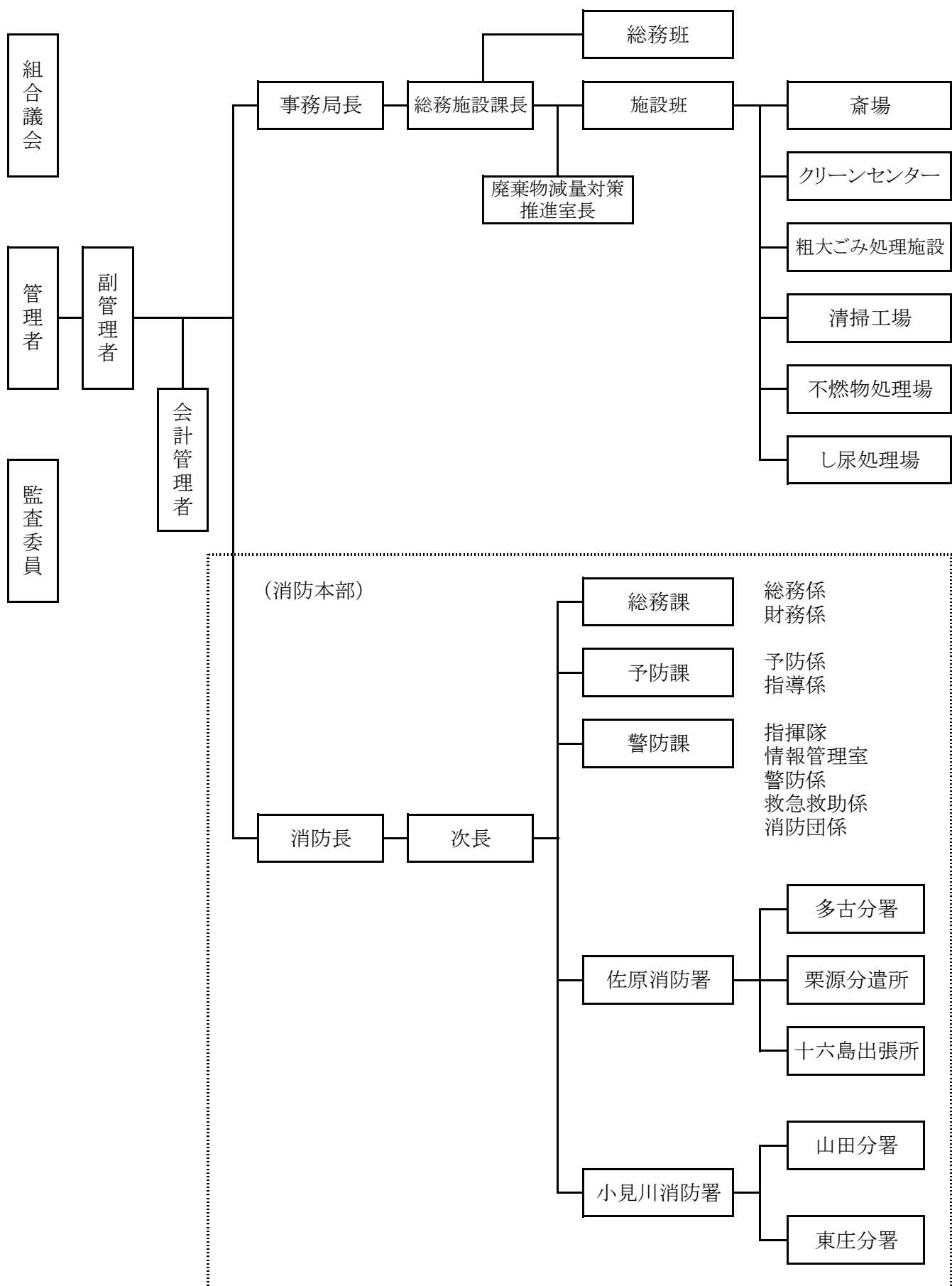
組合管内図

香取広域市町村圏事務組合
消防本部



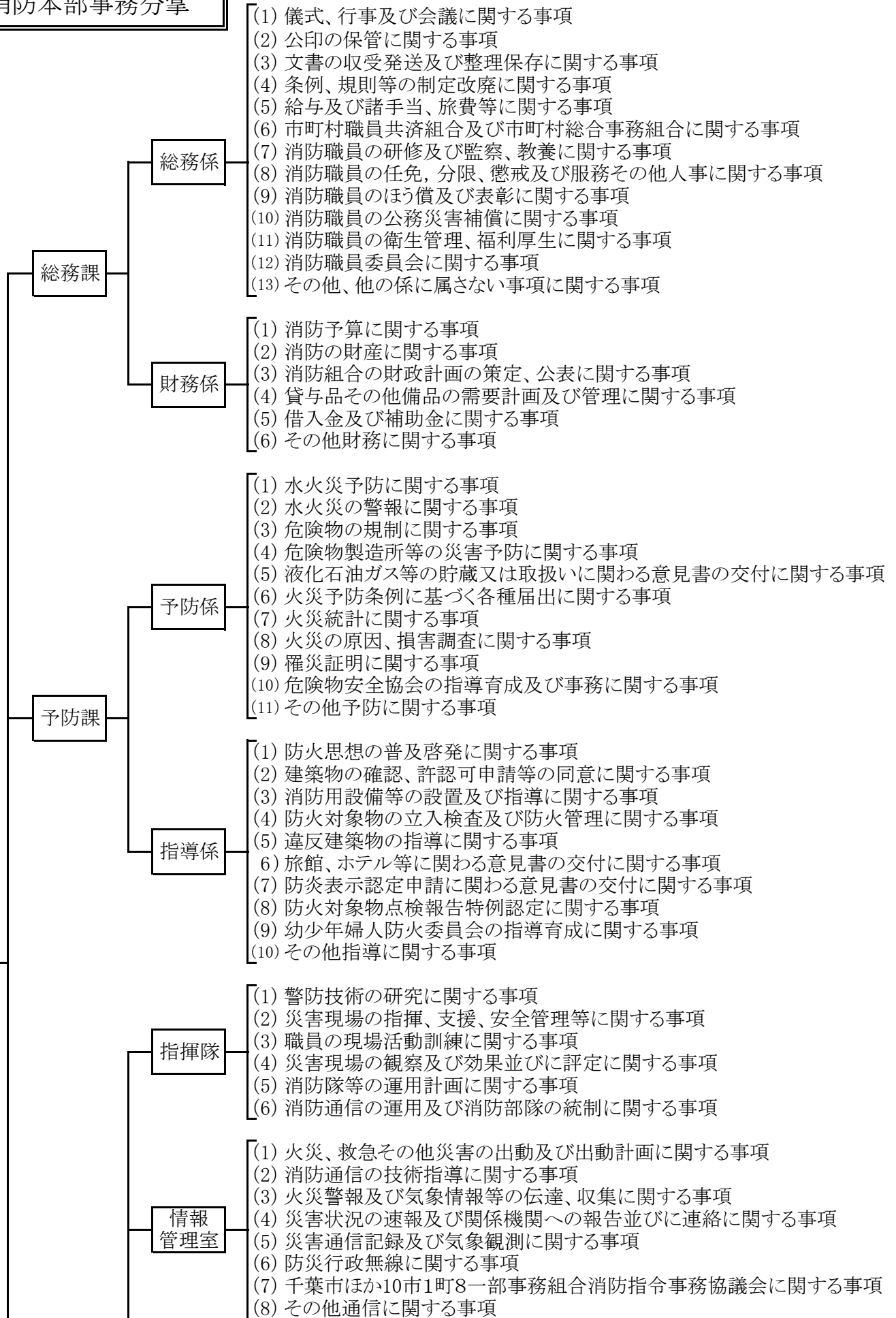
- ⊙ 消防本部
- ⊙ 消防署
- ⊙ 分署・分遣所・出張

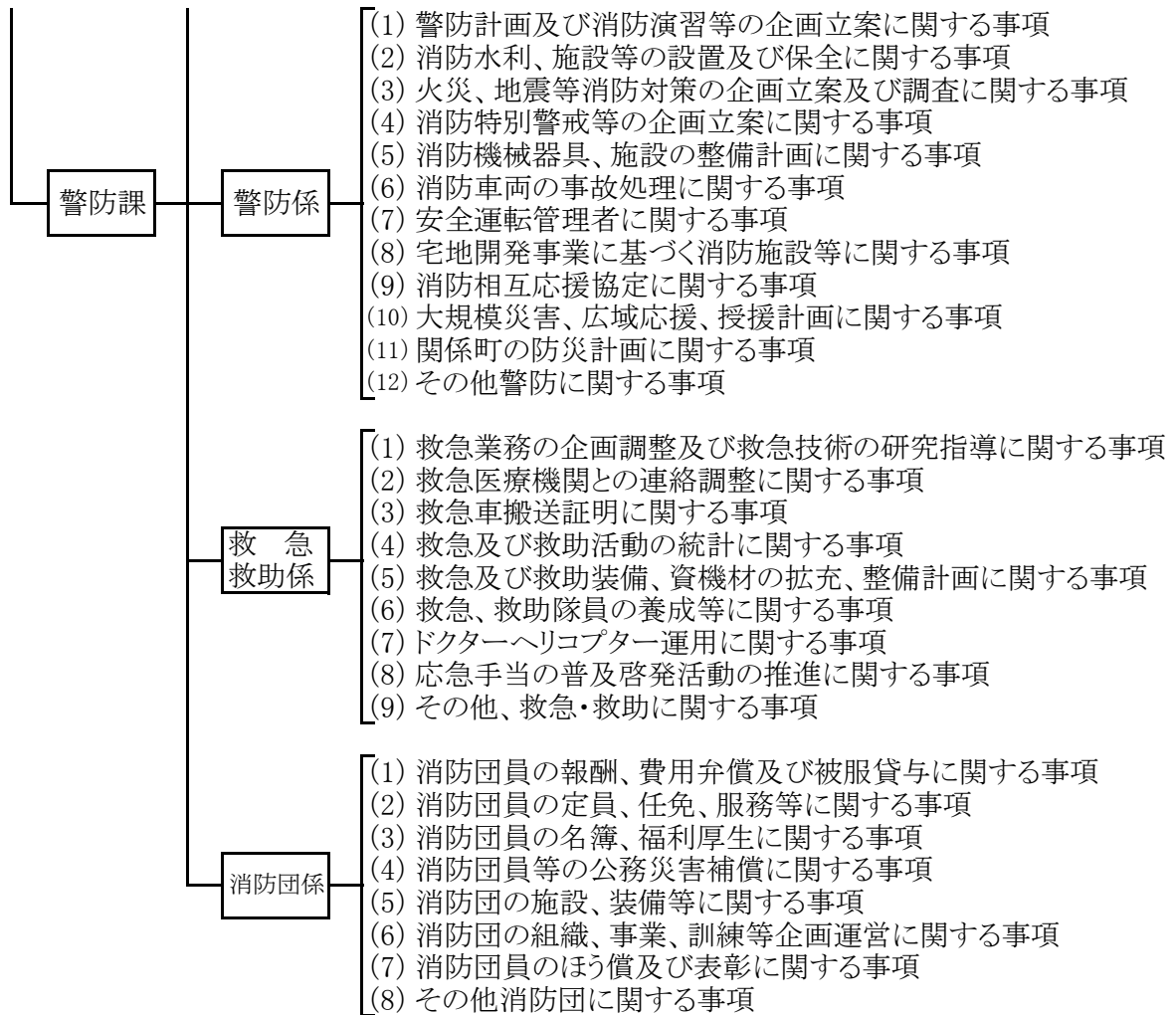
香取広域市町村圏事務組合組織図



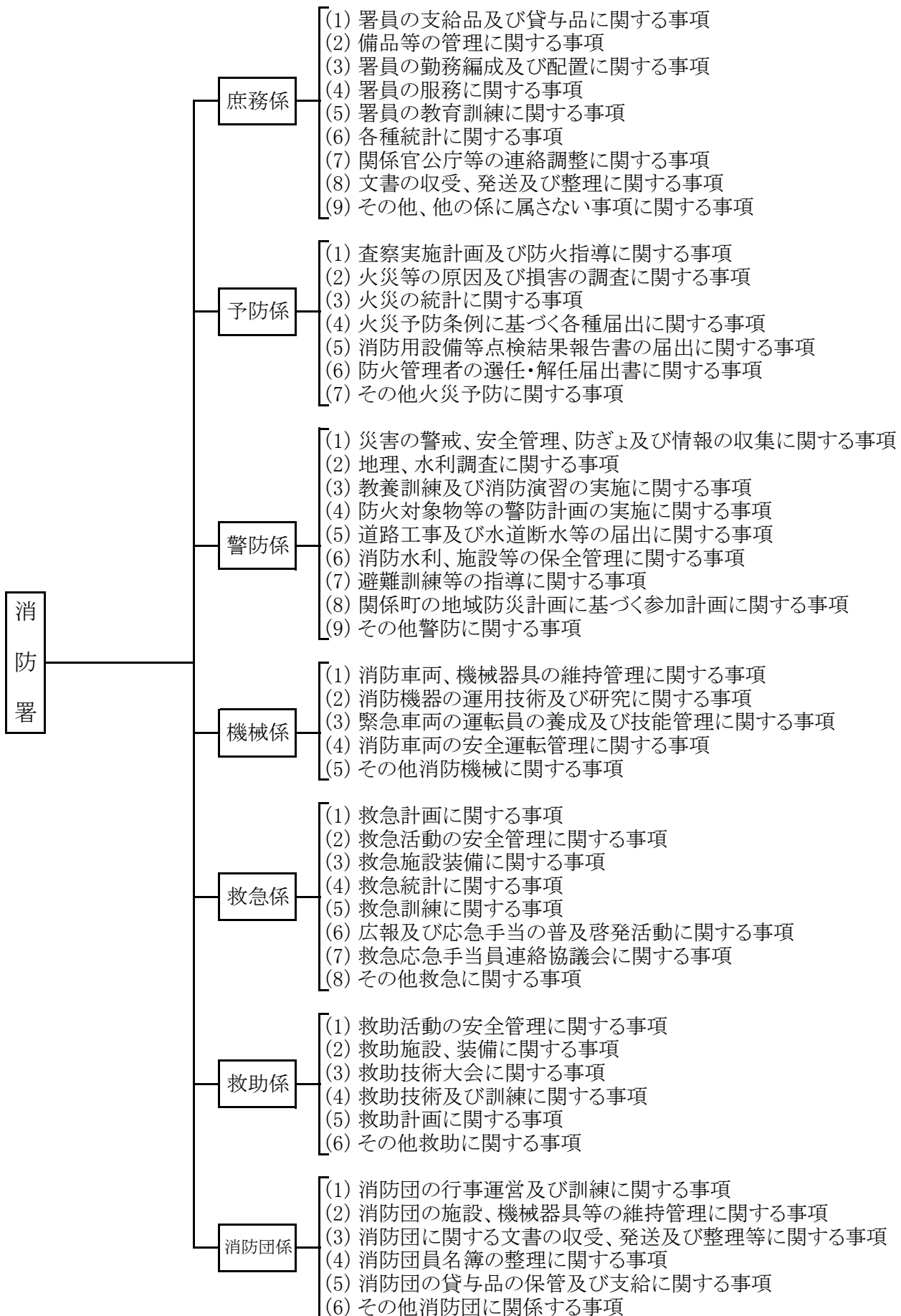
消防本部事務分掌

消防本部

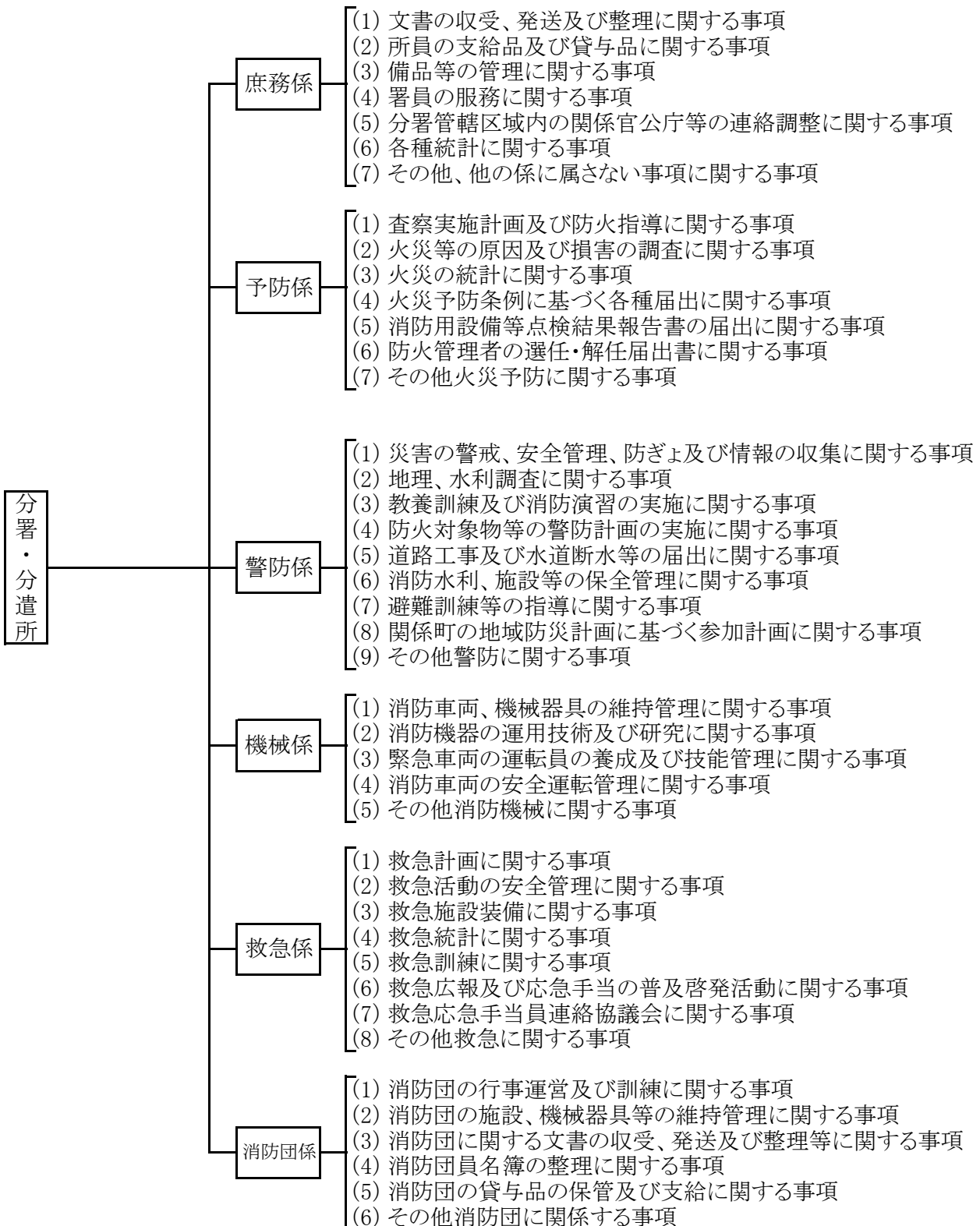




消防署事務分掌



分署・分遣所事務分掌



消防組合消防機関の名称・位置

名 称	位 置	構 造	延べ面積㎡	備 考
消 防 本 部	香取市佐原口 2 1 2 7 番地	鉄 骨 造 3 階 建 一 部 地 下 1 階	2,950.28	
佐 原 消 防 署	香取市佐原口 2 1 2 7 番地	鉄 骨 造 3 階 建 一 部 地 下 1 階	2,950.28	
小見川消防署	香取市野田 5 3 番地	鉄筋コンクリート造 3 階 建	1,450.16	
多 古 分 署	多古町多古 3 5 4 6 番地 5	鉄筋コンクリート造 2 階 建	1,270.00	
東 庄 分 署	東庄町青馬 1 8 1 4 番地 1	鉄 骨 造 2 階 建	544.46	
山 田 分 署	香取市仁良 3 1 2 番地 7	鉄 骨 造 2 階 建	489.59	
栗 源 分 遣 所	香取市岩部 3 4 5 8 番地	鉄 骨 造 2 階 建	565.81	
十六島出張所	香取市津宮字新左衛門川 5854 番地	鉄 骨 造 平 家	555.67	

消防組合管内面積人口等

組 合 管 内 市 町	面 積	人 口			世 帯 数
		男	女	計	
香 取 市	262.35 km ²	39,492 人	40,155 人	79,647 人	30,614
多 古 町	72.80	7,568	7,579	15,147	5,758
東 庄 町	46.25	7,290	7,264	14,554	5,082
計	381.40	54,350	54,998	109,348	41,454

消防職員の定員と実員

区分	階級	消 防 正 監	消防監	消 防 司令長	消 防 司 令	消 防 司令補	消 防 士 長	消 防 副士長	消防士	計
定 員		232								232
実 員		1	4	15	40	56	32	24	37	209

消防職員の配置状況

区分	階級	消 防 正 監	消防監	消 防 司令長	消 防 司 令	消 防 司令補	消 防 士 長	消 防 副士長	消防士	計
消 防 本 部		1	2	7	10	5	3			28
佐原消防署			1	2	5	14	6	9	13	50
小見川消防署			1	2	5	8	5	5	7	33
多古分署				1	4	9	5	3	6	28
東庄分署				1	4	5	4	3	5	22
山田分署				1	4	6	2	2	3	18
栗源分遣所				1	4	5	6		2	18
十六島出張所					4	4	1	2	1	12
計		1	4	15	40	56	32	24	37	209

消防職員の年齢

区分	階級	消 防 正 監	消防監	消 防 司令長	消 防 司 令	消 防 司令補	消 防 士 長	消 防 副士長	消防士	計
20才未満									4	4
25才未満									19	19
30才未満							2	23	14	39
35才未満						7	20	1		28
40才未満						26	9			35
45才未満					6	23	1			30
50才未満					12					12
55才未満				1	16					17
55才以上		1	4	14	6					25
計		1	4	15	40	56	32	24	37	209

消防職員の勤続年数

階級 年数	消 防 正 監	消防監	消 防 司令長	消 防 司 令	消 防 司令補	消 防 士 長	消 防 副士長	消防士	計
1年未満								3	3
2年未満								9	9
3年未満								5	5
4年未満								6	6
5年未満							2	4	6
6年未満							4	2	6
7年未満							4	4	8
8年未満						1		4	5
9年未満						2	7		9
10年未満						1	3		4
15年未満					5	26	4		35
20年未満					23	1			24
25年未満				1	26	1			28
30年未満				15	2				17
35年未満			1	13					14
40年未満		2	11	11					24
40年以上	1	2	3						6
計	1	4	15	40	56	32	24	37	209

消防職員各種免許及び資格取得状況

種 別		階 級		正 監	監	司令長	司令	司令補	士長	副士長	消防士	合計
		正 監	監									
自 免 動 許 車 関 車 係	大型自動車		2	7	26	47	27	24	18	151		
	大型自動車特殊免許			2	8	7	2			19		
	大型けん引免許				5		1			6		
	中型自動車		2	4	6	4	3		2	21		
自 整 動 備 車 士	ガソリンエンジン整備士				1				1	2		
	ディーゼルエンジン整備士											
	シャシー整備士											
無 技 線 士	第一級陸上特殊無線技士											
	第二級陸上特殊無線技士			2	18	3			1	24		
	第三級陸上特殊無線技士				14	51	32	24	29	150		
予 関 防 係	消防設備士			1	2	9	6	2		20		
	予防技術資格者		1	1	1	4	8	1		16		
	防火対象物点検資格者				1	1				2		
	消防設備点検資格者											
救 資 急 隊 員 格	救急救命士			3	8	16	4		5	36		
	救急科(救急標準課程)			1	12	35	16	4	3	71		
	救急Ⅱ課程		3	6	12					21		
	救急Ⅰ課程	1	1	4	4					10		
そ の 他	小型船舶	1	3	3	11	29	20	14	7	88		
	衛生管理者			1	2	5	1			9		
	建築士											
	電気工事士			1	1		1			3		
	潜水士				1	10	4	4	1	20		
	毒劇物取扱者					1		1		2		
	危険物取扱者		1	4	9	39	31	23	29	136		
	特定化学物質作業主任者			3	2	9				14		
	特別管理産業廃棄物管理責任者				2	4	1			7		
	酸素欠乏危険作業主任者		1			3	1	1		6		
	ガス溶接技能者					5	6	5	2	3	21	
	玉掛技能者						17	16	11	2	46	
クレーン免許				3	18	12	9	4	46			

平成28年度組合消防分担金表

市 町 名	一般会計当初予算額	消防組合分担金	一般会計予算額に対する分担金の割合
香 取 市	31,630,000 千円	1,370,505 千円	4.3 %
多 古 町	5,822,288	319,180	5.5
東 庄 町	4,820,000	243,137	5.0
計	42,272,288	1,932,822	4.6

分 担 割 合

常備消防費 人件費×職員数比
 物件費等×〔(人口比+世帯数+基準財政需要額比)÷3〕
 (常備消防に係る消防施設費を含む)

非常備消防費 各市町は自賄制
 (非常備消防に係る消防施設費を含む)

現有消防力の比較

比較	種類	消防職員1人当り (209名)	消防自動車1台当り (17台)
面	積	1.82 km ²	22.4 km ²
人	口	523 人	6432 人
世	帯 数	198 世帯	2438 世帯

平成28年度歳入歳出予算

(歳 入)

(単位:千円)

款 項	目	平成28年度 予 算 額	平成27年度 予 算 額
1. 分担金及び負担金		2,171,790	2,590,251
	1. 負 担 金	2,171,790	2,590,251
	1. 負 担 金	2,171,790	2,590,251
2. 使用料及び手数料		1,396	1,396
	2. 手 数 料	1,396	1,396
	2. 消 防 手 数 料	1,396	1,396
3. 国庫支出金		0	0
	1. 国庫支出金	0	0
	1. 消 防 費 国 庫 補 助 金	0	0
4. 県 支 出 金		16,419	20,815
	1. 県 補 助 金	16,419	20,815
	1. 消 防 費 県 補 助 金	16,419	20,815
5. 財 産 収 入		0	0
	2. 財 産 売 払 収 入	0	0
	1. 物 品 売 払 収 入	0	0
7. 繰 越 金		9,226	9,576
	1. 繰 越 金	9,226	9,576
	1. 繰 越 金	9,226	9,576
8. 諸 収 入		3,820	3,620
	1. 組 合 預 金 利 子	0	0
	1. 組 合 預 金 利 子	0	0
	2. 雑 収 入	3,820	3,620
	1. 雑 収 入	3,820	3,620
9. 組 合 債		21,700	26,900
	1. 組 合 債	21,700	26,900
	1. 消 防 債	21,700	26,900
10. 寄 附 金		0	0
	1. 寄 附 金	0	0
	1. 一 般 寄 附 金	0	0
歳 入 合 計		2,224,351	2,652,558

(歳 出)

(単位:千円)

款 項	目	平成 28年度 予 算 額	平成 27年度 予 算 額	本年度の財源内訳			
				特 定 財 源			一 般 財 源
				国 県 支出金	地方債	その他	
4	消 防 費	2,135,235	2,581,538	16,419	21,700	0	2,097,116
	1. 常備消防費	1,828,610	1,801,307	0	0	0	1,828,610
	1. 消 防 総 務 費	110	110	0	0	0	110
	2. 消 防 費	1,828,500	1,801,197	0	0	0	1,828,500
	2. 非常備消防費	180,738	172,050	2,710	0	0	178,028
	1. 香取市消防団費	112,125	108,205	963	0	0	111,162
	2. 多古町消防団費	46,657	1,534	1,534	0	0	45,123
	3. 東庄町消防団費	21,956	26,092	213	0	0	21,743
	3. 消防施設費	125,887	608,181	13,709	21,700	0	90,478
	1. 常備消防施設費	52,403	505,147	2,527	9,000	0	40,876
	2. 香取市消防団 消防施設費	48,039	77,120	5,000	0	0	43,039
	3. 多古町消防団 消防施設費	16,853	24,066	432	12,700	0	3,721
	4. 東庄町消防団 消防施設費	8,592	1,848	5,750	0	0	2,842
5	公 債 費	86,116	68,020	0	0	0	86,116
	1. 公 債 費	86,116	68,020	0	0	0	86,116
	1. 元 金	82,906	64,413	0	0	0	82,906
	2. 利 子	3,210	3,607	0	0	0	3,210
	3. 公 債 諸 費	0	0	0	0	0	0
6	予 備 費	3,000	3,000	0	0	0	3,000
	1. 予 備 費	3,000	3,000	0	0	0	3,000
歳 出 合 計		2,224,351	2,652,558	16,419	21,700	0	2,186,232

予 防 関 係

<防火対象物>

地区別防火対象物の現況

防火対象物の別			地区別	香取市 (佐原)	香取市 (小見川)	香取市 (山田区)	香取市 (栗源区)	多古町	東庄町	合計
1	イ	映画館・演芸場		1	1					2
	ロ	公会堂・集会場		17	5	2		5	6	35
2	イ	キャバレー等			1					1
	ロ	遊技場		5	5	2				12
	ハ	風俗営業等								
	ニ	カラオケボックス等		2	1					3
3	イ	料理店		3						3
	ロ	飲食店		46	2	7	1	16	8	80
4		店舗		90	49	4	6	32	13	194
5	イ	旅館・ホテル		14	4	3	3	4	6	34
	ロ	寄宿舎・共同住宅		134	98	1	5	32	17	287
6	イ	病院・診療所		33	8		1	3	4	49
	ロ	(1) 老人短期入所施設等		10	4	2	6	4	2	28
		(2) 救護施設			1					1
		(3) 乳児院								
		(4) 障害者入所施設								
		(5) 障害者支援施設等		1	1			7	5	14
	ハ	(1) 老人デイサービスセンター等		5	4	3	1	3	2	18
		(2) 更生施設								
		(3) 助産施設等		14	7	4	1	2	9	37
		(4) 児童発達支援センター等				1	2	2		5
		(5) 身体障害者福祉センター等		16	8	3	1	10	6	44
ニ	幼稚園		5	1				2	8	
7		小・中・高等学校		59	22	14	5	21	12	133
8		図書館・美術館の類		6				1		7
9	イ	蒸気浴場・熱気浴場								
	ロ	イ以外の公衆浴場		3	1		1	1		6
10		停車場等								
11		神社・寺院・教会等		14	5		3	2		24
12	イ	工場・作業場		97	136	51	36	74	54	448
	ロ	映画スタジオ・テレビスタジオ								
13	イ	自動車車庫・駐車場		12	3	6	1	3	3	28
	ロ	飛行機又は回転翼航空機の格納庫								
14		倉庫		105	135	61	20	67	50	438
15		前各号に該当しない事業所		160	72	58	24	65	72	451
16	イ	特定対象物が存する複合対象物		85	55	4	3	19	15	181
	ロ	上記以外の複合対象物		38	15	3	3	15	4	78
16-2		地下街								
17		文化財		3						3
合計				978	644	229	123	388	290	2,652

消防用設備等設置届出受理件数

地区別 届出区分	香取市 (佐原)	香取市 (小見川)	香取市 (山田区)	香取市 (栗源区)	多古町	東庄町	合 計
消 火 器	24	7	3	3	6	7	50
屋 内 消 火 栓 設 備	1	2				1	4
屋 外 消 火 栓 設 備				2	1		3
スプリンクラー設備		4		3			7
特 殊 消 火 設 備							
動力消防ポンプ設備							
自動火災報知設備	18	17	4	7	12	12	70
漏電火災警報器							
非 常 警 報 設 備	5	4	1	1	2	2	15
火 災 通 報 設 備	4	2		4	4		14
避 難 器 具	1	1		1	1		4
誘 導 灯	16	5		2	4	5	32
誘 導 標 識	5		2		3	2	12
消 防 用 水							
排 煙 設 備							
連 結 送 水 管	1						1
そ の 他	1						1
合 計	76	42	10	23	33	29	213

業態別3階以上防火対象物棟別数

政令別表項別		署・所別 階 数	佐 原 消 防 署					小 見 川 消 防 署					合 計		
			3	4	5	6	7	8 以上	3	4	5	6		7	8 以上
1	イ	劇場・映画館・演芸場													
	ロ	公会堂・集会場	2											2	
2	イ	キャバレー・カフェー・ナイトクラブの類													
	ロ	遊技場・ダンスホール	1											1	
	ハ	風俗営業店等													
	ニ	カラオケボックス等													
3	イ	待合・料理店の類													
	ロ	飲 食 店	3											3	
4		百貨店・マーケット・物品販売業	9	2					4					15	
5	イ	旅館・ホテル・宿泊所	3	1	1	1		1		1				8	
	ロ	寄宿舎・下宿・共同住宅	15	10	7				10	1				43	
6	イ	病院・診療所・助産所	6			2					2			10	
	ロ	(1) 老人短期入所施設等	1							2					3
		(2) 救護施設													
		(3) 乳児院													
		(4) 障害児入所施設													
		(5) 障害者支援施設													
	ハ	(1) 老人デイサービスセンター													
		(2) 厚生施設													
		(3) 助産施設等													
		(4) 児童発達支援センター等													
(5) 身体障害者福祉センター等															
ニ	幼稚園・特別支援学校														
7		小学校・中学校・高等学校・大学・各種学校	12	6					4	2				24	
8		図書館・博物館・美術館	1											1	
9	イ	蒸気浴場・熱気浴場・その他これらに類するもの													
	ロ	イに掲げる公衆浴場以外の公衆浴場													
10		車両の停車場・船舶又は航空機の発着場													
11		神社・寺院・教会の類							1					1	
12	イ	工場・作業場	3						2	1		1		7	
	ロ	映画スタジオ・テレビスタジオ													
13	イ	自動車車庫・駐車場													
	ロ	飛行機又は回転翼航空機の格納庫													
14		倉 庫	2		1				3					6	
15		前各項に該当しない事業場	26	7	1	1	1		9	1				46	
16	イ	特定防火対象物が存する複合用途防火対象物	18	2	1	1			7	2	1			32	
	ロ	上記以外の複合用途防火対象物	4	1		1			2			1		9	
16-2		地 下 街													
17		重要文化財・重要民俗資料・史跡等													
計			106	29	11	6	1	1	44	8	3	2		211	

政令別表項別		署・所別 階 数	分 署					分 遣 所					合 計			
			3	4	5	6	7	8 以上	3	4	5	6		7	8 以上	
1	イ	劇場・映画館・演芸場														
	ロ	公会堂・集会場	2												2	
2	イ	キャバレー・カフェー・ナイトクラブの類														
	ロ	遊技場・ダンスホール														
	ハ	風俗営業店等														
	ニ	カラオケボックス等														
3	イ	待合・料理店の類														
	ロ	飲 食 店	1												1	
4		百貨店・マーケット・物品販売業	1												1	
5	イ	旅館・ホテル・宿泊所	3		1										4	
	ロ	寄宿舎・下宿・共同住宅	7	1	2				1	1					12	
6	イ	病院・診療所・助産所			1				1						2	
	ロ	(1)老人短期入所施設等														
		(2)救護施設														
		(3)乳児院														
		(4)障害児入所施設														
		(5)障害者支援施設	1													1
	ハ	(1)老人デイサービスセンター														
		(2)厚生施設														
		(3)助産施設等														
		(4)児童発達支援センター等														
		(5)身体障害者福祉センター等														
ニ	幼稚園・特別支援学校															
7		小学校・中学校・高等学校・大学・各種学校	13	4					2						19	
8		図書館・博物館・美術館														
9	イ	蒸気浴場・熱気浴場・その他これらに類するもの														
	ロ	イに掲げる公衆浴場以外の公衆浴場														
10		車両の停車場・船舶又は航空機の発着場														
11		神社・寺院・教会の類														
12	イ	工場・作業場	6			1			1						8	
	ロ	映画スタジオ・テレビスタジオ														
13	イ	自動車車庫・駐車場														
	ロ	飛行機又は回転翼航空機の格納庫														
14		倉 庫	3	1											4	
15		前各項に該当しない事業場	14	2					1						17	
16	イ	特定防火対象物が存する複合用途防火対象物	6						1						7	
	ロ	上記以外の複合用途防火対象物	1												1	
16-2		地 下 街														
17		重要文化財・重要民俗資料・史跡等														
計			58	8	4	1			7	1					79	

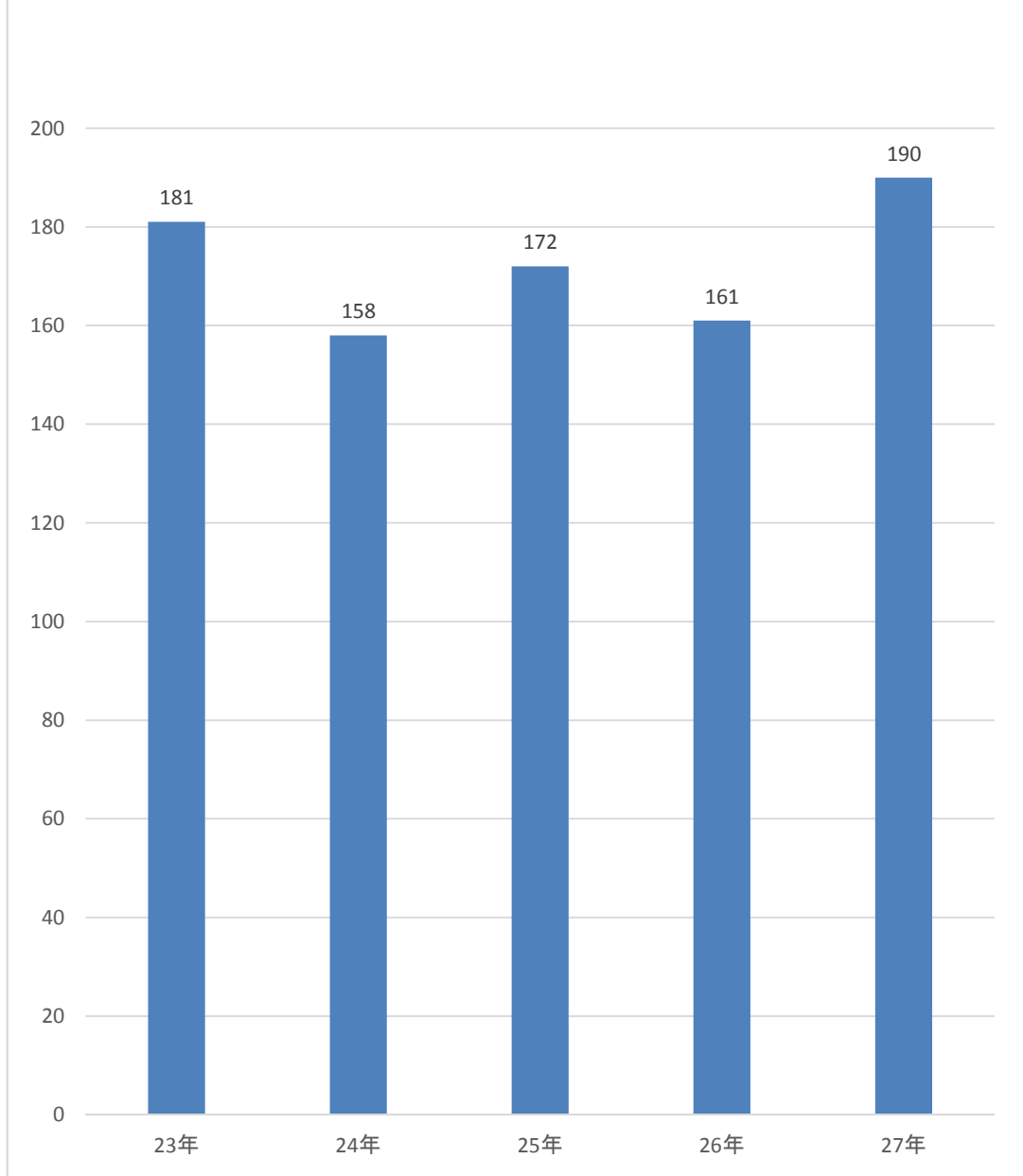
月別建築工事別同意件数

月 別	工 事 別	新 築	増 築	改 築	用途変更	移 築	そ の 他	計
1		8	1					9
2		18	1					19
3		18	2					20
4		15	2					17
5		20						20
6		12						12
7		26						26
8		12						12
9		8						8
10		10			1			11
11		17	2					19
12		15	2					17
計		179	10		1			190

建築物用途別同意件数

政令別表項別		月別												計												
		1	2	3	4	5	6	7	8	9	10	11	12													
1	イ	劇場・映画館・演芸場																								
	ロ	公会堂・集会場												1												
2	イ	キャバレー・カフェー・ナイトクラブの類																								
	ロ	遊技場・ダンスホール																								
	ハ	風俗営業店等																								
	ニ	カラオケボックス等																								
3	イ	待合・料理店の類																								
	ロ	飲食店												1	2	1	4									
4	百貨店・マーケット・物品販売業												1	1	1	2	3	2	1	1	2	14				
5	イ	旅館・ホテル・宿泊所																								
	ロ	寄宿舎・下宿・共同住宅																								
6	イ	病院・診療所・助産所												1							1	2				
	ロ	(1)老人短期入所施設等																			1	1				
		(2)救護施設																								
		(3)乳児院																								
		(4)障害児入所施設																								
		(5)障害者支援施設																								
	ハ	(1)老人デイサービスセンター												1								1				
		(2)厚生施設																								
		(3)助産施設等																	2				2			
		(4)児童発達支援センター等																								
		(5)身体障害者福祉センター等																								
ニ	幼稚園・特別支援学校																									
7	小学校・中学校・高等学校・大学・各種学校																									
8	図書館・博物館・美術館																									
9	イ	蒸気浴場・熱気浴場・その他これらに類するもの																								
	ロ	イに掲げる公衆浴場以外の公衆浴場																								
10	車両の停車場・船舶又は航空機の発着場																									
11	神社・寺院・教会の類																1				1					
12	イ	工場・作業場												2	4	3	4	2	2	3	1	2	2	3	3	31
	ロ	映画スタジオ・テレビスタジオ																								
13	イ	自動車車庫・駐車場													1					2						3
	ロ	飛行機又は回転翼航空機の格納庫																								
14	倉庫												2	1	1		4	4	3	2	1	1	4	1	24	
15	前各項に該当しない事業場												2	6	8	6	6	3	15	1	2	2	10	3	64	
16	イ	特定防火対象物が存する複合用途防火対象物												1					1		1	1		1		5
	ロ	上記以外の複合用途防火対象物																	1			1			2	
16-2	地下街																									
17	重要文化財・重要民俗資料・史跡等																									
その他			6	6	5	6	1	1	2	2	2		4		35											
計		8	19	21	17	20	12	27	12	8	11	19	16	190												

過去5年間の建築同意件数



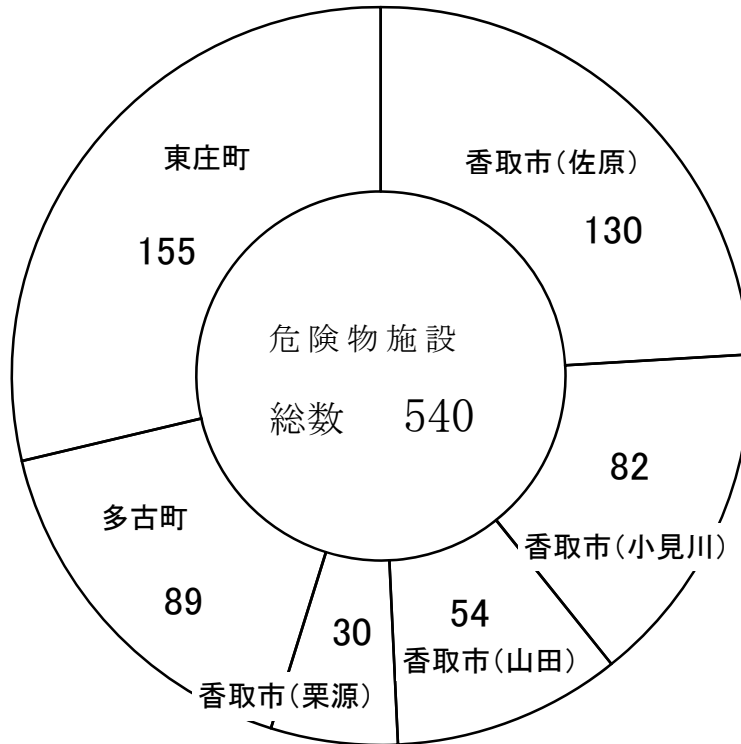
<危険物>

市町別危険物製造所等の設置状況

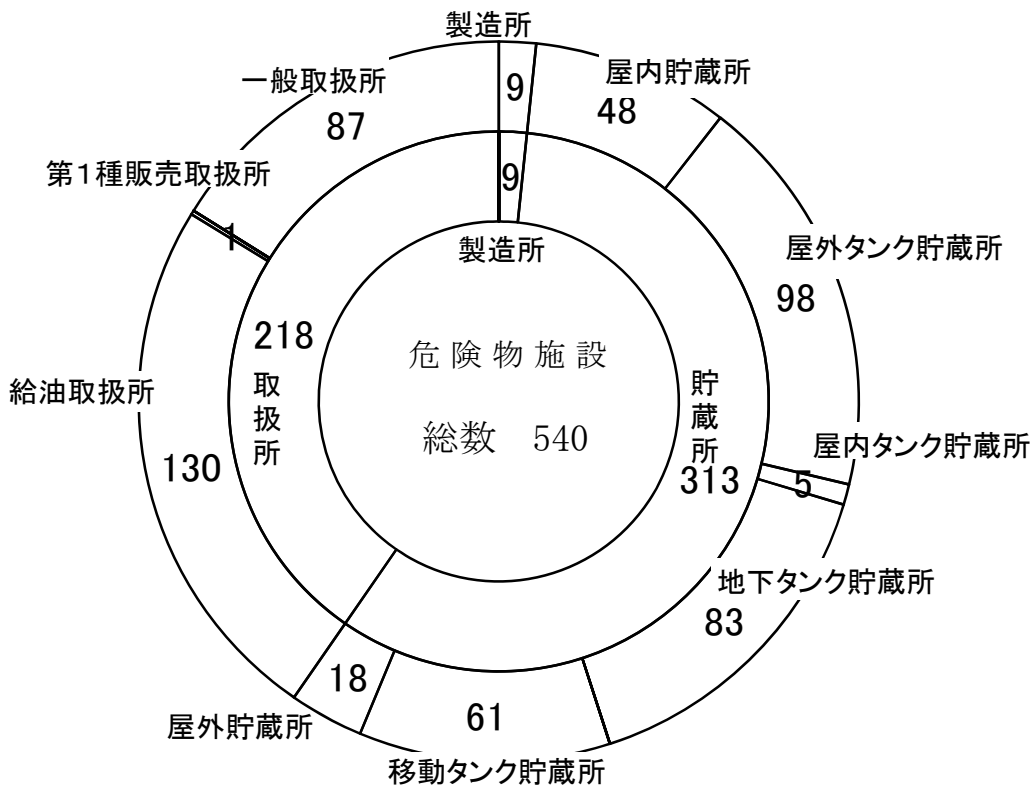
市町別	製造所等の別	製造所	貯 蔵 所							取 扱 所					合 計	
			屋内貯蔵所	屋外タンク貯蔵所	屋内タンク貯蔵所	地下タンク貯蔵所	簡易タンク貯蔵所	移動タンク貯蔵所	屋外貯蔵所	小計	給油取扱所	第一種販売取扱所	第二種販売取扱所	一般取扱所		小計
香取市(佐原)		1	8	14	2	29		20		73	33	1		22	56	130
香取市(小見川)			14	8	1	15		3	2	43	17			22	39	82
香取市(山田)			3	7	1	8		6	3	28	20			6	26	54
香取市(栗源)			7			8		1		16	8			6	14	30
多古町		1	7	9	1	11		8	5	41	36			11	47	89
東庄町		7	9	60		12		23	8	112	16			20	36	155
合 計		9	48	98	5	83		61	18	313	130	1		87	218	540

危険物施設許可区分構成比

1. 市町別



2. 施設別



危険物施設数の変遷

年 別	製造所等の別	製 造 所	貯 蔵 所							取 扱 所					合 計	
			屋 内 貯 蔵 所	屋 外 タンク 貯蔵所	屋 内 タンク 貯蔵所	地 下 タンク 貯蔵所	簡 易 タンク 貯蔵所	移 動 タンク 貯蔵所	屋 外 貯 蔵 所	小 計	給 油 取 扱 所	第 一 種 販 売 取 扱 所	第 二 種 販 売 取 扱 所	一 般 取 扱 所		小 計
18年		6	44	86	8	116	1	78	25	358	152	1		97	250	614
19年		6	48	87	8	114	1	77	24	359	149	1		97	247	612
20年		6	49	86	8	111		82	22	358	143	1		95	239	603
21年		6	47	85	7	108		81	16	344	143	1		92	236	586
22年		6	45	83	7	104		76	16	331	141	1		90	232	569
23年		6	45	99	7	98		70	16	335	140	1		89	230	571
24年		8	45	104	7	87		65	16	324	134	1		87	222	554
25年		9	46	100	7	86		61	19	319	132	1		85	218	546
26年		9	45	99	6	84		62	19	315	127	1		86	214	538
27年		9	48	98	5	83		61	18	313	130	1		87	218	540

危険物関係申請、届出受理件数

申請等の区分	製造所等の別 製造所	貯 蔵 所								取 扱 所					合 計
		屋内貯蔵所	屋外タンク貯蔵所	屋内タンク貯蔵所	地下タンク貯蔵所	簡易タンク貯蔵所	移動タンク貯蔵所	屋外貯蔵所	小計	給油取扱所	第一種販売取扱所	第二種販売取扱所	一般取扱所	小計	
設置許可申請		5	2		3		1	1	12	4			2	6	18
変更許可申請	7		7	1	1		1		10	12			4	16	33
完成検査申請 (設置)		5	2		3		1	1	12	5			2	7	19
完成検査申請 (変更)	6		6	1	1		1		9	13			3	16	31
譲渡引渡届							2		2	1				1	3
種類数量変更届	1	1	34				5		40						41
廃止届		2	3	1	4		1	2	13	2			1	3	16
仮使用承認申請	7		4	1					5	7			2	9	21
予防規程制定・ 変更認可申請	1	1							1	5				5	7
許可の取消し															
保安監督者選解任届	1	9	2					1	12	10			4	14	27
合 計	23	23	60	4	12		12	5	116	59			18	77	216

完成検査前検査(水圧)申請	
完成検査前検査(水張)申請	3
仮貯蔵・取扱い承認申請	6
アルキルアルミニウム輸送通知	5
危険物取扱者保安講習受講申請書受付	140

予防条例関係届出受理件数

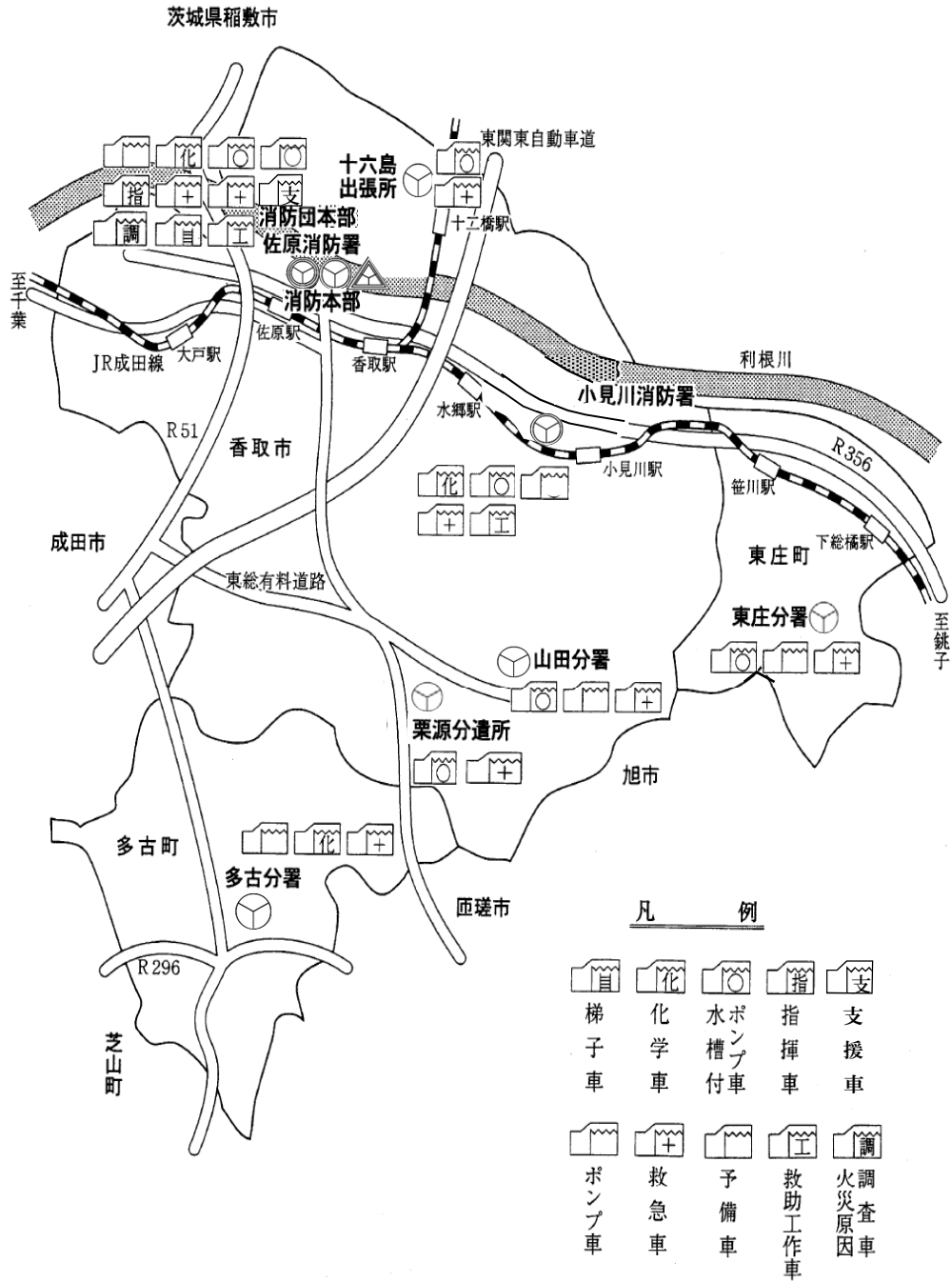
区 分	市 町 別						計
	香取市 (佐原)	香取市 (小見川)	香取市 (山田)	香取市 (栗源)	多古町	東庄町	
禁止行為の解除承認申請	1				1		2
防火対象物使用開始届出	25	10	10	2	12	12	71
火を使用する設備等の設置届出	5	3		2	4	4	18
電気設備設置届出	14	6	3	9	12	8	52
水素ガスを充てんする気球の設置届出							
水道の断水又は減水の届出	1						1
道路工事届出	68	45	19	6	66	36	240
露店等の開設届出	40	9	6	3	10	8	76
煙火(打上げ、仕掛け)届出	7	4	2	1	13	17	44
催物開催届出	9	7	3			6	25
少量危険物貯蔵・取扱い届出 指定可燃物	6	4	1	2	7	1	21
計	176	88	44	25	125	92	550

その他の届出

区 分	市 町 別						計
	香取市 (佐原)	香取市 (小見川)	香取市 (山田)	香取市 (栗源)	多古町	東庄町	
消防計画作成(変更)届出	24	12	3	3	27	3	72
防火・防災管理者選任(解任)届出	41	31	4	6	25	8	115
全体についての消防計画作成(変更)届出							
統括防火・防災管理者選任(解任)届出							
り 災 証 明 書	7	7	4	1	9	6	34
液化石油ガス貯蔵又は取扱いの開始届出	25	4	3	2	6	2	42
液化石油ガス販売事業の許可申請に係る意見書交付申請							
計	97	54	14	12	67	19	263

警 防 関 係

消防機械器具配置図



消防機械の配備一覧表

区分 所属	機 械 設 備													ホース					
	消 防 ポンプ車	水 槽 付 消防車	ボ ン プ 自 動 消防車	化 学 消 防 自 動 車	救 助 工 作 車	は し ご 付 消 防 車	自 動 消 防 車	救 助 艇	救 急 車	指 揮 車	広 報 車	事 務 連 絡 車	資 材 搬 送 車	人 員 輸 送 車	ポ ー ト ト レ ー ラー	支 援 車	65 mm	50 mm	40 mm
	消防本部									1	2	3				1			
佐原消防署	1	2	1	1	1	1	1	1 (非)1		1	1	1	1	1		418	68	16	
小見川消防署	1	(非)1	1	1			2	1		1		1	1	1		208	77		
多古分署	1		1					1			1					150	38	11	
東庄分署	1	1						1		1						109	44		
山田分署	1	1						1		1						125	30		
栗源分遣所		1						1			1					76	27	5	
十六島出張所		1						1								89	21	3	
計	5	6 (非)1	3	2	1	3	7 (非)1	1	6	6	6	2	2	2	1	1,175	305	35	

消防車両等性能一覧表

区分 所属	車 種	車 名	登 録 番 号	総 排 気 量	ポンプ メーカー	級 別	購 入 年 月
消 防 本 部	事務連絡車 (ランディー)	スズキ	千葉530る27-07	1,990			H27. 7
	事務連絡車 (アルディオ)	トヨタ	千葉501せ17-94	1,790			H14. 6
	火災原因調査車 (エアウェイブ)	ホンダ	千葉800せ52-11	1,490			H20. 8
	事務連絡車 (プリメーラ)	ニッサン	千葉301さ90-86	1,990			H17. 2
	事務連絡車 (カローラ)	トヨタ	千葉77 た86-11	1,490			H 9. 3
	広 報 車 (ラッシュ)	〃	千葉800せ93-21	1,490			H25. 2
	指 揮 車 (ハイエース)	〃	千葉830 さ27-03	2,690			H27. 3
	支援車(Ⅱ型)	イスズ	千葉830 せ26-01	5,190	野口		H26. 1
佐 原 消 防 署	消防ポンプ自動車	ミツビシ	千葉88せ66-04	4,560	日本機械	A2	H 9. 11
	水槽付消防ポンプ 自 動 車	イスズ	千葉800は10-89	7,160	〃	〃	H 17. 3
	化学消防ポンプ 自 動 車 (Ⅱ 型)	〃	千葉830す25-03	5,190	〃	〃	H25. 3
	はしご付消防 自 動 車	ヒノ	千葉830ぬ1-19	20,781	モリタ		H13. 12
	水槽付消防ポンプ 自 動 車 (Ⅱ 型)	〃	千葉830さ24-01	6,400	日本機械	A2	H24. 1
	高規格救急車	トヨタ	千葉800せ47-01	2,690			H20. 2
	救 急 車 (非 常 用)	〃	千葉800す28-84	3,370			H14. 3
	人 員 輸 送 車 (マイクロバス)	〃	千葉22 さ82-00	2,770			H 4. 11
	事務連絡車 (ekワゴン)	ミツビシ	千葉580あ79-03	650			H17. 3

区分 所属	車種	車名	登録番号	総排気量	ポンプ メーカー	級別	購入年月
佐原消防署	救助工作車	ヒノ	千葉830ほ1-19	7,960	日本機械		H15.12
	指揮車	ホンダ	千葉830は1-19	1,990			H14.12
	資材搬送車	トヨタ	千葉800せ93-65	2,980			H25.3
	ボートトレーラー	-	千葉800る523	-			H19.7
	情報収集用バイク	ホンダ	香取市あ377	49			H9.3
小見川消防署	化学消防ポンプ自動車	ヒノ	千葉830つ11-02	6,400	日本機械	A2	H23.2
	水槽付消防ポンプ自動車(非常用)	〃	千葉88さ69-76	7,410	モリタ	〃	H4.12
	消防ポンプ自動車	イスズ	千葉830す28-01	2,990	日本機械	〃	H28.1
	高規格救急車	トヨタ	千葉830さ27-02	2,690			H27.2
	救助工作車	ヒノ	千葉88さ93-66	7,410	モリタ		H6.11
	資材搬送車	ミツビシ	千葉800せ67-33	2,829			H8.3
	連絡車(防災広報車)	トヨタ	千葉800せ83-01	1,490			H24.1
	人員輸送車(ハイエース)	トヨタ	千葉800さ21-78	2,430			H11.2
ボートトレーラー	-	千葉800る524	-			H19.7	
多古分署	化学消防ポンプ自動車	ヒノ	千葉800は3-61	7,960	日本機械	A2	H13.1
	消防ポンプ自動車	ミツビシ	成田800さ5-11	4,560	〃	〃	H7.11
	高規格救急車	トヨタ	成田800さ5-52	2,690			H21.3
	事務連絡車	〃	千葉500む35-96	1,990			H13.4
	情報収集用バイク	ホンダ	多古町た235	49			H9.3
東庄分署	水槽付消防ポンプ自動車	イスズ	千葉800は16-72	5,190	日本機械	A2	H21.2
	消防ポンプ自動車	〃	千葉88せ33-43	4,570	モリタ	〃	H8.10
	高規格救急車	トヨタ	千葉830さ24-11	2,690			H24.11
	広報車	〃	千葉88す28-79	1,760			H9.8
山田分署	水槽付消防ポンプ自動車	イスズ	千葉800は17-37	5,190	日本機械	A2	H21.12
	消防ポンプ自動車	ミツビシ	千葉830む1-19	5,240	モリタ	〃	H16.3
	高規格救急車	トヨタ	千葉800せ56-45	2,690			H21.2
	広報車	〃	千葉88す28-78	1,760			H9.8
栗源分遣所	水槽付消防ポンプ自動車	ヒノ	千葉800さ46-19	7,960	日本機械	A2	H11.11
	高規格救急車	トヨタ	千葉830さ27-11	2,690			H27.11
	事務連絡車	〃	千葉501の22-10	1,490			H16.4
出十張六所島	水槽付消防ポンプ自動車	イスズ	千葉88さ98-56	7,120	日本機械	A2	H7.3
	高規格救急車	トヨタ	千葉830す23-11	2,690			H23.11

救助器具等配置状況

種別	品名	所属							計
		佐原消防署	小見川消防署	多古分署	東庄分署	山田分署	栗源分遣所	十六島出張所	
破壊器具	大型油圧救助器具	4	1	1					6
	油圧式救助器具			1	1	1		1	4
	削岩機	1	1						2
	エンジンカッター	4	5	1	1	2			13
	エアソー	1	1						2
	スパカッター	1		1					2
	チェーンソー	6	4	1	1	2	1	1	16
	万能斧	13	5	2	2	2	2	1	27
	ハンマードリル	1	1						2
	ハンディーブレーカー	1							1
	SOSツール(携行型)	1							1
	酸素溶断器	1							1
救助器具	ガス溶断機	1	1						2
	マット型空気ジャッキ(式)	1	1						2
	ソフトランディング	1	1						2
	平担架	1	1						2
	バスケット型担架	1	1						2
	マンホール救助器具	1							1
	かぎ付梯子	2	1			1		1	5
	三連梯子	4	6	1	1	1	1	1	15
	緩降機	2	1						3
	救助ベルト	17							17
	縛帯	8	2	2	1	1			14
	チルホール	2	3	1	1	1	1	1	10
	サバイバースリング	2	1						3
	車載用移動式発電機	10	5	2	2	1	1	1	22
	車載用移動式投光器	7	6	2	2	2	1	1	21
	救命胴衣	27	17	13	4	9	4	3	77
	救助用ボート	1	2	1	1				5
	船外機	1	3	1	1				6
	救命索発射銃	1	1						2
エアーツール	1							1	
救助用支柱器具	2							2	
救助用画像探索機Ⅱ型	1							1	
測定器具	放射線測定器	1	1	1	1				4
	可燃性ガス検知器	3			1				4
	ガス測定器(検知器)	3	3	1	1	1	1	1	11
	検知管式有毒ガス測定器	1	1		1				3
保護器具	酸素呼吸器	5							5
	空気呼吸器	26	23	6	7	7	4	4	77
	エアラインマスク	1							1
	簡易呼吸器	1	2						3
	防毒マスク	8	3						11
	携帯警報機	3							3
	耐電衣	7	3	1	1	1	2	1	16
	放射線保護服	1							1
	化学防護服	6	2						8
	防護服	7	11	3	3	3		3	30
耐熱服	4	2	2					8	
送排風機	1	1						2	

管内水利状況

区分		署所別						計	
		佐原消防署	小見川消防署	多古分署	東庄分署	山田分署	栗源分遣所		
合 計 (ア)+(イ)		693	387	517	421	292	142	2,452	
消 火 栓	小 計 (ア)	358	184	136	206	47	16	947	
	公 設	352	184	136	206	47	16	941	
	私 設	6						6	
防 火 水 槽	小 計 (イ)	100m ³ 以上	6	1	4	10	1	1	23
		60m ³ 以上100m ³ 未満	14	1	4	26	3	1	49
		40m ³ 以上 60m ³ 未満	249	149	165	123	202	50	938
		20m ³ 以上 40m ³ 未満	66	52	208	56	39	74	495
	公 設	100m ³ 以上	4	1	1	10	1	1	18
		60m ³ 以上100m ³ 未満	13	1	1	26	3	1	45
		40m ³ 以上 60m ³ 未満	163	113	114	114	189	34	727
		20m ³ 以上 40m ³ 未満	60	52	203	56	39	73	483
	私 設	100m ³ 以上	2		3				5
		60m ³ 以上100m ³ 未満	1		3				4
		40m ³ 以上 60m ³ 未満	86	36	51	9	13	14	209
		20m ³ 以上 40m ³ 未満	6		5			1	12
そ の 他	小 計	43	22	14	17	21	3	120	
	河 川 ・ 溝 等	19	1		5	4		29	
	プ ー ル	18	8	7	6	8	2	49	
	濠 ・ 池等	6	13	7	6	9	1	42	

※消火栓は、150mm未満及び防火水槽は、20m³未満を除く

月別消防車両走行距離数

所属・車種		月 別												計
		1	2	3	4	5	6	7	8	9	10	11	12	
本 部	指 揮 車	207	276	432	619	339	325	475	741	996	1085	573	614	6,682
	支援車(Ⅱ型)	24	42	74	27	4	329	77	92	28	113	195	4	1,009
佐原消防署	化学消防ポンプ自動車	102	88	185	153	111	270	144	548	240	274	407	146	2,668
	水槽付消防ポンプ自動車	215	218	401	701	670	316	489	322	583	586	596	541	5,638
	消防ポンプ自動車	619	675	504	319	382	321	558	461	618	632	423	643	6,155
	はしご付消防自動車	63	98	63	31	90	45	70	360	162	73	298	42	1,395
	水槽付消防ポンプ自動車(Ⅱ型)	4	169	197	74	39	169	73	133	88	78	220	173	1,417
	救 助 工 作 車	165	106	79	213	50	168	127	139	39	199	212	126	1,623
小見川消防署	化学消防ポンプ自動車	46	65	86	199	158	164	140	309	142	91	131	235	1,766
	水槽付消防ポンプ自動車	313	440	571	433	292	363	460	528	472	695	478	512	5,557
	消防ポンプ自動車													
	救 助 工 作 車	32	50	106	69	142	139	176	284	145	38	112	215	1,508
	人員輸送車(ハイエース)	171	136	196	888	1135	139	346	4	11	147	324	206	3,703
多古分署	化学消防ポンプ自動車	317	352	451	331	242	260	362	290	486	634	396	482	4,603
	消防ポンプ自動車	358	432	556	328	273	142	167	177	118	177	329	259	3,316
東庄分署	水槽付消防ポンプ自動車	335	324	402	406	354	460	343	467	453	583	522	529	5,178
	消防ポンプ自動車	29	19	19	0	20	11	23	13	8	47	11	41	241
山田分署	水槽付消防ポンプ自動車	369	430	671	290	432	261	341	368	368	329	283	407	4,549
	消防ポンプ自動車	59	23	118	0	167	97	57	193	219	197	189	423	1,742
栗源分遣所	水槽付消防ポンプ自動車	226	248	475	519	390	187	255	426	588	509	415	613	4,851
十六島出張所	水槽付消防ポンプ自動車	48	106	200	236	132	91	129	194	210	135	289	371	2,141

<応援協定>

消防相互応援協定の状況

協 定 名	協 定 年 月 日	協 定 市 町
千葉県広域消防 相互応援協定	昭和40年7月19日 平成18年4月1日 (改正)	県下全市町村及び一部事務組合
成田国際空港 消防相互応援協定	平成18年7月12日	成田市・四街道市・富里市・栄町 佐倉市・八街市・酒々井町消防組合 山武郡市広域行政組合 匝瑳市横芝光町消防組合 印西地区消防組合 成田国際空港株式会社
消防相互応援協定	平成18年9月1日	稲敷地方広域市町村圏事務組合
消防相互応援協定	平成18年9月1日	鹿行広域事務組合
消防相互応援協定	平成18年9月1日	鹿島地方事務組合
東関東自動車道及び 新空港自動車道 消防相互応援協定	平成18年8月24日	千葉市・市川市・船橋市・成田市・佐倉市 習志野市・浦安市・四街道市 酒々井町・富里市 佐倉市・八街市・酒々井町消防組合 潮来市 鹿行広域事務組合
緊急消防援助隊登録	平成7年9月5日	

119番月別受信状況

種別 月別	火 災	救 急	救 助	そ の 他 災 害	い た ず ら	照 会	訓 練 等	そ の 他	計	日 平 均
1	3	349	7	69	1	32	27	77	565	18.2
2	5	265	3	53	0	15	35	63	439	15.7
3	16	298	6	28	0	22	40	71	481	15.5
4	6	271	9	29	1	11	32	86	445	14.8
5	7	318	5	36	0	21	30	71	488	15.7
6	6	286	0	26	3	15	26	73	435	14.5
7	8	342	8	39	1	23	26	87	534	17.2
8	6	317	2	35	0	28	23	70	481	15.5
9	3	292	2	32	0	29	45	68	471	15.7
10	1	327	2	35	1	22	44	72	504	16.3
11	3	291	5	29	0	20	38	54	440	14.7
12	8	349	7	50	1	19	41	83	558	18.0
合 計	72	3705	56	461	8	257	407	875	5841	16.0
備 考	その他災害の内訳 : 緊急確認・危険物排除等 訓練等の内訳 : 通報訓練及び119番専用回線試験 その他の内訳 : 災害続報及び災害問い合わせ件数									

消防通信施設概況

区分	指令装置				付属装置							有線電話施設							
	情報共有端末装置	指令情報出力装置	19ヘルプ電話	署所端末装置	表示盤(車両・情報表示装置)	無線情報収集装置	気象情報(本部・署所)	電源設備(署所)	無線指令受付装置	車両運用表示盤(署所)	高速電源避震器(署所)	高速回避震器(署所)	車両運用端末装置(Ⅲ形)	加入電	火災・災害等テレホン案内	車両積載携帯電	フアックシミリ	休日・夜間・診療所案内	大気汚染同時通報システム(FAX)
種別	1	8	4	7	2	1	1	14	7	7	7	7	27	17	10	15	10	1	1
設置数																			

消防無線機配置状況

所属別	区分		移動局	携帯局	卓上型	可搬型
	基地局	遠隔制御器				
伊地山基地局	1					
総務課			1			
予防課			1	1		
警防課			1	2	5	3
(情報管理室)	1	1		4	2	
佐原消防署			3	10	16	12
栗源分遣所			2	4	2	
多古分署	1		3	7	4	
十六島出張所			2	3	2	
小見川消防署			1	8	12	8
東庄分署			1	4	8	4
山田分署			1	4	8	3
計	3	1	8	36	68	40

アナログ デジタル アナログ デュアル アナログ デジタル デジタル デジタル アナログ

消 防 無 線(アナログ)

呼出名称	種別	出力 (W)	市波	県波	全 国 波			救急波	型 式	製 造 番 号	製 造 年 月	設 置 場 所 取 付 車 種	備 考	製造会社
			151.71MHz	152.81MHz	150.73MHz	148.75MHz	154.15MHz	146.04MHz						
しょうぼうかとり	基地	10W	○						CM-5586MT	2001492	H.19.7	情報管理室	固定型	富士通
"	"	"		○					CM-5586MT	2001682	H.19.2	情報管理室	"	"
"	"	5W						○	CM-5438MT	2001704	H.3.2	情報管理室	"	"
"	"	"			○				CM-5438MT	2008471	H.10.1	情報管理室	"	"
"	"	10W						○	CM-5538MT	2001705	H.3.2	情報管理室	"	"
"	"	5W			○				VM-1135T	840607	H.11.1	情報管理室	"	"
かとりしょうぼういちやま	"	10W	○						VM-1125MT	G31089~90	H.9.2	伊地山基地局	"	沖電気
"	"	"		○					VM-1125MT	G31082	H.10.2	伊地山基地局	"	"
"	"	"			○				VM-1125MT	G31083	H.10.2	伊地山基地局	"	"
"	"	"						○	VM-1107T	96785~6	H.2.3	伊地山基地局	"	"
かとりしょうぼうたこ	"	5W	○	○	○	○	○		VM-1126LT	901683	H.9.12	多古分署	"	"
とうのしょう201	移動	"	○	○	○	○	○		CM-5438T	2001049	H.9.8	東庄分署非常用	"	富士通
やまだ201	"	"	○	○	○	○	○		CM-5438T	2001050	H.9.8	山田分署非常用	"	"
かとり3	"	10W	○	○	○	○	○		VM-1126MT	G40361	H.9.2	佐原人員輸送車	車載型	沖電気
かとり4	"	"	○	○	○	○	○		VM-1126MT	G40360	H.9.2	警防課連絡車	"	"
かとり5	"	"	○	○	○	○	○		CM-5538MT	812010	S.63.2	情報管理室保管	"	富士通
おみがわ4	"	"	○	○	○	○	○		CM-5538MT	2901007	H.1.11	情報管理室保管	"	"
さわらしき1	"	"	○	○	○				VM-1107T	G4359	H.4.11	情報管理室保管	"	沖電気
さわら5	"	"	○	○	○	○	○		VM-1126MT	G40088	H.7.12	佐原連絡車	"	"
さわら101	携帯	1W	○	○	○				VM-1118JT	97812	H.5.12	佐原化学車	携帯	"
さわら102	"	5W	○	○	○	○	○		VM-1130T	947886	H.13.9	佐原署当務責任者	"	"
さわら103	"	5W	○	○	○	○	○		VM-1138T	951760	H.15.8	佐原水槽車	"	"
さわら104	"	1W	○	○	○				VM-1118JT	97240	H.4.8	情報管理室保管	"	"
さわら105	"	5W	○	○	○	○	○		VM-1130T	947887	H.13.9	佐原梯子車	"	"
さわら106	"	"	○	○	○	○	○		VM-1138T	952069	H.15.10	佐原救助工作車	"	"
さわら107	"	1W	○	○	○	○	○		VM-1138T	955408	H.17.9	佐原化学車	"	"
さわら108	"	"	○	○	○				VM-1118JT	97241	H.4.8	情報管理室保管	"	"
さわら109	"	"	○	○	○	○	○		VM-1130T	947613	H.13.8	佐原水槽車	"	"
さわら110	"	"	○	○	○				VM-1118JT	900084	H.7.8	佐原給水車	"	"
さわら111	"	"	○	○	○				VM-1118JT	900085	H.7.8	情報管理室保管	"	"
さわら112	"	"	○	○	○	○	○		VM-1128JT	901410	H.8.12	情報管理室保管	"	"
さわら113	"	"	○	○	○				VM-1118JT	97811	H.5.12	情報管理室保管	"	"
さわら114	"	"	○	○	○	○	○		VM-1128JT	901409	H.8.12	予防課	"	"
くりもと101	"	"	○	○	○				VM-1118JT	97856	H.6.10	栗源分遣所	"	"
くりもと102	"	5W	○	○	○	○	○		CP-5068T	2502150	H.20.10	栗源分遣所	"	富士通

消 防 無 線(アナログ)

呼出名称	種別	出力 (W)	市波 151.71MHz	県波 152.81MHz	全 国 波			救急波 146.04MHz 142.04MHz	型 式	製 造 番 号	製 造 年 月	場 所	取 付	備 考	製造会社
					150.73MHz	148.75MHz	154.15MHz								
たこ101	携帯	1W	○	○	○	○	○		VM-1130T	945637	H.12.11	多古化学車	携帯	沖電気	
たこ102	"	"	○	○	○				VM-1118JT	97857	H.6.10	多古ポンプ車	"	"	
たこ103	"	"	○	○	○	○	○		VM-1138T	955409	H.17.9	多古分署	"	"	
さわらじゅうろくとう101	"	"	○	○	○	○	○		VM-1138T	953511	H.16.10	十六島出張所	"	"	
さわらしき101	"	5W	○	○					VM-1108LT	97013	H.3.2	情報管理室保管	"	"	
おみがわ101	"	1W	○	○					CP-5129	1900203	H.4.2	小見川化学車	"	"	
おみがわ102	"	"	○	○	○	○	○		CP-5167T	2100161	H.11.2	小見川ポンプ車	"	"	
おみがわ103	"	"	○	○					CP-5129	2900485	H.1.12	小見川広報車	"	"	
おみがわ104	"	"	○	○					CP-5129	2900486	H.1.12	小見川ポンプ車	"	"	
おみがわ105	"	"	○	○	○	○	○		CP-5161T	2050433	H.6.10	小見川救助工作車	"	"	
おみがわ106	"	"	○	○	○	○	○		CP-5167T	2100162	H.11.2	小見川水槽車	"	"	
おみがわ107	"	"	○	○	○	○	○		CP-5167T	2100901	H.14.3	小見川化学車	"	"	
おみがわ108	"	5W	○	○	○	○	○		CP-5068T	2501516	H.19.7	小見川水槽車	"	"	
とうのしょう101	"	1W	○	○	○	○	○		CP-5165T	2100040	H.9.8	東庄分署長	"	"	
とうのしょう102	"	"	○	○	○	○	○		CP-5067T	2100918	H.14.5	東庄水槽車	"	"	
とうのしょう103	"	"	○	○	○	○	○		CP-5068T	2100278	H.19.7	東庄ポンプ車	"	"	
とうのしょう104	"	5W	○	○	○	○	○		CP-5068T	2502180	H.21.10	東庄水槽車	"	"	
やまだ101	"	1W	○	○	○	○	○		CP-5068T	2502466	H.21.12	山田ポンプ車	"	"	
やまだ102	"	"	○	○	○	○	○		CP-5165T	2100041	H.9.8	山田ポンプ車	"	"	
やまだ103	"	"	○	○	○	○	○		CP-5067T	2100919	H.14.5	山田水槽車	"	"	
やまだ104	"	5W	○	○	○	○	○		CP-5068T	2502151	H.20.10	山田水槽車	"	"	

署活動系無線機(アナログ)

呼出名称	種別	出力	香取活動波1	香取活動波2	関東共通波	防災相互波			型式	製造番号	製造年月日	設置場所 取付車種	備考	製造会社
		(w)	466.3625MHz	466.4875MHz	466.5000MHz	466.7750MHz								
かとり401	携帯	1W	○	○	○	○			TCP-235	4572	H.27.2	佐原指揮車	携帯	JVCケンウッド
かとり402	"	"	○	○	○	○			TCP-235	4573	H.27.2	佐原指揮車	"	"
かとり403	"	"	○	○	○	○			TCP-235	4574	H.27.2	佐原指揮車	"	"
かとり404	"	"	○	○	○	○			TCP-235	4816	H.27.6	警防課	"	"
かとり405	"	"	○	○	○	○			TCP-235	4817	H.27.6	警防課	"	"
さわら401	"	"	○	○	○	○			TCP-235	4818	H.27.6	佐原消防署	"	"
さわら402	"	"	○	○	○	○			TCP-235	4819	H.27.6	佐原消防署	"	"
さわら403	"	"	○	○	○	○			TCP-235	4820	H.27.6	佐原消防署	"	"
さわら404	"	"	○	○	○	○			TCP-235	4821	H.27.6	佐原消防署	"	"
さわら405	"	"	○	○	○	○			TCP-235	4822	H.27.6	佐原消防署	"	"
さわら406	"	"	○	○	○	○			TCP-235	4823	H.27.6	佐原消防署	"	"
おみがわ401	"	"	○	○	○	○			TCP-235	4824	H.27.6	小見川消防署	"	"
おみがわ402	"	"	○	○	○	○			TCP-235	4825	H.27.6	小見川消防署	"	"
おみがわ403	"	"	○	○	○	○			TCP-235	4826	H.27.6	小見川消防署	"	"
おみがわ404	"	"	○	○	○	○			TCP-235	4827	H.27.6	小見川消防署	"	"
たこ401	"	"	○	○	○	○			TCP-235	4828	H.27.6	多古分署	"	"
たこ402	"	"	○	○	○	○			TCP-235	4829	H.27.6	多古分署	"	"
たこ403	"	"	○	○	○	○			TCP-235	4830	H.27.6	多古分署	"	"
たこ404	"	"	○	○	○	○			TCP-235	4831	H.27.6	多古分署	"	"
とうのしょう401	"	"	○	○	○	○			TCP-235	4832	H.27.6	東庄分署	"	"
とうのしょう402	"	"	○	○	○	○			TCP-235	4833	H.27.6	東庄分署	"	"
とうのしょう403	"	"	○	○	○	○			TCP-235	4834	H.27.6	東庄分署	"	"
とうのしょう404	"	"	○	○	○	○			TCP-235	4835	H.27.6	東庄分署	"	"
やまだ401	"	"	○	○	○	○			TCP-235	4836	H.27.6	山田分署	"	"
やまだ402	"	"	○	○	○	○			TCP-235	4837	H.27.6	山田分署	"	"
やまだ403	"	"	○	○	○	○			TCP-235	4838	H.27.6	山田分署	"	"
やまだ404	"	"	○	○	○	○			TCP-235	4839	H.27.6	山田分署	"	"
くりもと401	"	"	○	○	○	○			TCP-235	4840	H.27.6	栗源分遣所	"	"
くりもと402	"	"	○	○	○	○			TCP-235	4841	H.27.6	栗源分遣所	"	"
じゅうろくとう401	"	"	○	○	○	○			TCP-235	4842	H.27.6	十六島出張所	"	"
じゅうろくとう402	"	"	○	○	○	○			TCP-235	4843	H.27.6	十六島出張所	"	"

消 防 無 線(デュアル)

呼出名称	種別	アナログ						デジタル									型式	製造番号	製造年月	設置場所 取付車種	備考	製造会社		
		出力 (W)	市波	県波	全国波			出力 (W)	香取消波			主運用波	統制波			隣接消防10波								
					1	2	3		1	2	3		1	2	3									
小見川501	卓上	10W	○	○	○	○	○	5W	○	○	○	○	○	○	○	○	○	○	JEZ-1920-A	PT22	H.24.9	小見川消防署	卓上型	NEC
香取601	移動	〃	○	○	○	○	○	〃	○	○	○	○	○	○	○	○	○	○	JDT4C3A1-3B	PT70	H.24.9	警防課	可搬型	〃
小見川指揮1	〃	〃	○	○	○	○	○	〃	○	○	○	○	○	○	○	○	○	○	JDC4H1A1-1D	ML1103	H.24.9	小見川消防署	車載型	〃
小見川水槽1	〃	〃	○	○	○	○	○	〃	○	○	○	○	○	○	○	○	○	○	JDC4H1A1-1D	ML1104	H.24.9	小見川消防署	〃	〃
小見川ポンプ1	〃	〃	○	○	○	○	○	〃	○	○	○	○	○	○	○	○	○	○	JDC4H1A1-1D	ML1105	H.24.9	小見川消防署	〃	〃
小見川化学1	〃	〃	○	○	○	○	○	〃	○	○	○	○	○	○	○	○	○	○	JDC4H1A1-1D	ML1108	H.24.9	小見川消防署	〃	〃
小見川救助1	〃	〃	○	○	○	○	○	〃	○	○	○	○	○	○	○	○	○	○	JDC4H1A1-1D	ML1107	H.24.9	小見川消防署	〃	〃
小見川救急1	〃	〃	○	○	○	○	○	〃	○	○	○	○	○	○	○	○	○	○	JDC4H1A1-1D	ML1106	H.24.9	小見川消防署	〃	〃
香取調査1	〃	〃	○	○	○	○	○	〃	○	○	○	○	○	○	○	○	○	○	JDC4H1A1-1D	ML1099	H.24.9	予防課	〃	〃
香取支援1	〃	〃	○	○	○	○	○	〃	○	○	○	○	○	○	○	○	○	○	JDC4H1A1-1D	ML5501	H.25.12	警防課	〃	〃
香取資材2	〃	〃	○	○	○	○	○	〃	○	○	○	○	○	○	○	○	○	○	JDC4H1A1-1D	ML1100	H.24.9	小見川消防署	〃	〃
香取輸送1	〃	〃	○	○	○	○	○	〃	○	○	○	○	○	○	○	○	○	○	JDC4H1A1-1D	ML1101	H.24.9	小見川消防署	〃	〃
香取連絡1	〃	〃	○	○	○	○	○	〃	○	○	○	○	○	○	○	○	○	○	JDC4H1A1-1D	ML1102	H.24.9	警防課	〃	〃
山田水槽1	〃	〃	○	○	○	○	○	〃	○	○	○	○	○	○	○	○	○	○	JDC4H1A1-1D	ML1113	H.24.9	山田分署	〃	〃
山田ポンプ1	〃	〃	○	○	○	○	○	〃	○	○	○	○	○	○	○	○	○	○	JDC4H1A1-1D	ML1114	H.24.9	山田分署	〃	〃
山田救急1	〃	〃	○	○	○	○	○	〃	○	○	○	○	○	○	○	○	○	○	JDC4H1A1-1D	ML1115	H.24.9	山田分署	〃	〃
山田広報1	〃	〃	○	○	○	○	○	〃	○	○	○	○	○	○	○	○	○	○	JDC4H1A1-1D	ML1116	H.24.9	山田分署	〃	〃
東庄水槽1	〃	〃	○	○	○	○	○	〃	○	○	○	○	○	○	○	○	○	○	JDC4H1A1-1D	ML1109	H.24.9	東庄分署	〃	〃
東庄ポンプ1	〃	〃	○	○	○	○	○	〃	○	○	○	○	○	○	○	○	○	○	JDC4H1A1-1D	ML1110	H.24.9	東庄分署	〃	〃
東庄救急1	〃	〃	○	○	○	○	○	〃	○	○	○	○	○	○	○	○	○	○	JDC4H1A1-1D	ML1111	H.24.9	東庄分署	〃	〃
東庄広報1	〃	〃	○	○	○	○	○	〃	○	○	○	○	○	○	○	○	○	○	JDC4H1A1-1D	ML1112	H.24.9	東庄分署	〃	〃
佐原指揮1	〃	〃	○	○	○	○	○	〃	○	○	○	○	○	○	○	○	○	○	JDC4H1A1-1D	ML1117	H.24.9	警防課	〃	〃
佐原水槽1	〃	〃	○	○	○	○	○	〃	○	○	○	○	○	○	○	○	○	○	JDC4H1A1-1D	ML1118	H.24.9	佐原消防署	〃	〃
佐原水槽2	〃	〃	○	○	○	○	○	〃	○	○	○	○	○	○	○	○	○	○	JDC4H1A1-1D	ML1119	H.24.9	佐原消防署	〃	〃
佐原ポンプ1	〃	〃	○	○	○	○	○	〃	○	○	○	○	○	○	○	○	○	○	JDC4H1A1-1D	ML1120	H.24.9	佐原消防署	〃	〃
佐原救急1	〃	〃	○	○	○	○	○	〃	○	○	○	○	○	○	○	○	○	○	JDC4H1A1-1D	ML1122	H.24.9	佐原消防署	〃	〃
佐原救急2	〃	〃	○	○	○	○	○	〃	○	○	○	○	○	○	○	○	○	○	JDC4H1A1-1D	ML1123	H.24.9	佐原消防署	〃	〃
佐原梯子1	〃	〃	○	○	○	○	○	〃	○	○	○	○	○	○	○	○	○	○	JDC4H1A1-1D	ML1124	H.24.9	佐原消防署	〃	〃
佐原救助1	〃	〃	○	○	○	○	○	〃	○	○	○	○	○	○	○	○	○	○	JDC4H1A1-1D	ML1125	H.24.9	佐原消防署	〃	〃
佐原化学1	〃	〃	○	○	○	○	○	〃	○	○	○	○	○	○	○	○	○	○	JDC4H1A1-1D	ML1126	H.24.9	佐原消防署	〃	〃
香取資材1	〃	〃	○	○	○	○	○	〃	○	○	○	○	○	○	○	○	○	○	JDC4H1A1-1D	ML1121	H.24.9	佐原消防署	〃	〃
多古化学1	〃	〃	○	○	○	○	○	〃	○	○	○	○	○	○	○	○	○	○	JDC4H1A1-1D	ML1129	H.24.9	多古分署	〃	〃
多古ポンプ1	〃	〃	○	○	○	○	○	〃	○	○	○	○	○	○	○	○	○	○	JDC4H1A1-1D	ML1127	H.24.9	多古分署	〃	〃
多古救急1	〃	〃	○	○	○	○	○	〃	○	○	○	○	○	○	○	○	○	○	JDC4H1A1-1D	ML1128	H.24.9	多古分署	〃	〃
栗源水槽1	〃	〃	○	○	○	○	○	〃	○	○	○	○	○	○	○	○	○	○	JDC4H1A1-1D	ML1130	H.24.9	栗源分遣所	〃	〃
栗源救急1	〃	〃	○	○	○	○	○	〃	○	○	○	○	○	○	○	○	○	○	JDC4H1A1-1D	ML1131	H.24.9	栗源分遣所	〃	〃
十六島水槽1	〃	〃	○	○	○	○	○	〃	○	○	○	○	○	○	○	○	○	○	JDC4H1A1-1D	ML1132	H.24.9	十六島出張所	〃	〃
十六島救急1	〃	〃	○	○	○	○	○	〃	○	○	○	○	○	○	○	○	○	○	JDC4H1A1-1D	ML1133	H.24.9	十六島出張所	〃	〃

消 防 無 線(デジタル)

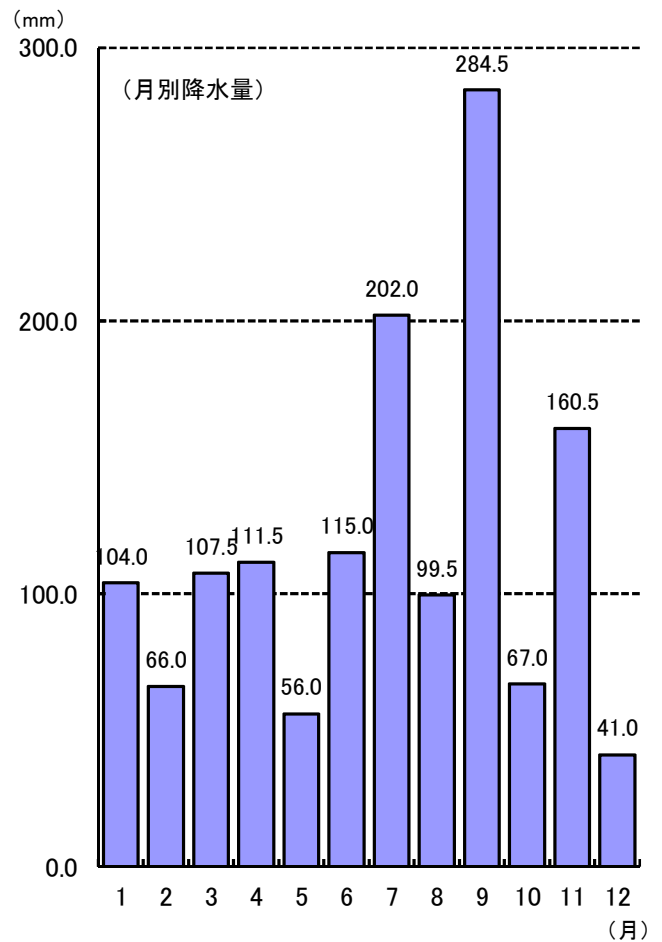
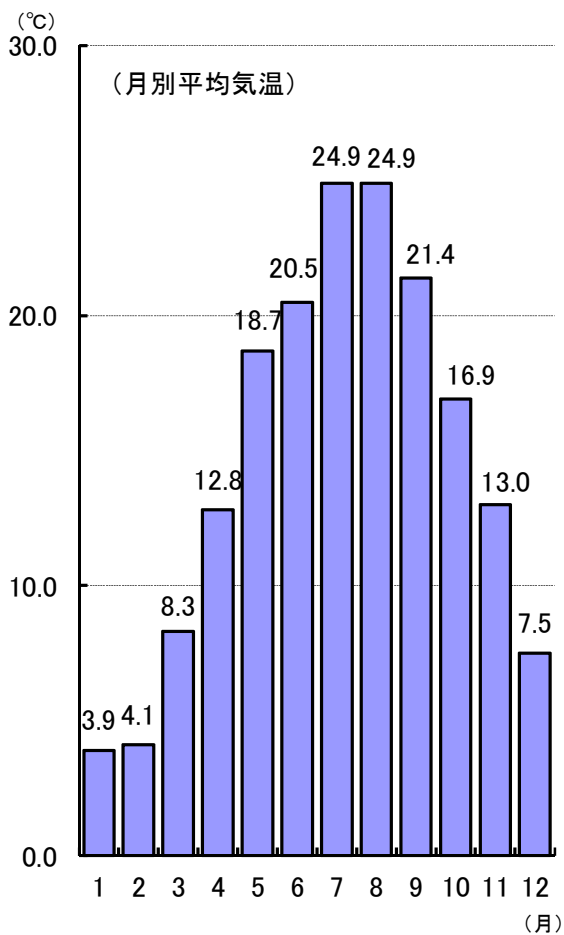
呼出名称	種別	出力 (W)	香取消波		主運用波			統制波			香取救波	隣接消防 10波	型 式	製 造 番 号	製 造 年 月	設置場所 取付車両名	備 考	製造会社
			1	2	1	2	3	1	2	3								
遠 制 香 取 消 防	遠隔 制御		○		○	○	○			○	○		JSE-530-A	STRK1210035	H . 24 . 12	情 報 管 理 室	固定型	NEC
香 取 1 0 1	携 帯	5W	○		○	○	○			○	○		ME2-5MO10/G-B	MS651	H . 24 . 12	指 揮 隊	携 帯	〃
香 取 1 0 2	〃	〃	○		○	○	○			○	○		ME2-5MO10/G-B	MS652	H . 24 . 12	〃	〃	〃
香 取 1 0 3	〃	〃	○		○	○	○			○	○		ME2-5MO10/G-B	MS653	H . 24 . 12	情 報 管 理 室	〃	〃
香 取 1 0 4	〃	〃	○		○	○	○			○	○		ME2-5MO10/G-B	MS654	H . 24 . 12	〃	〃	〃
香 取 1 0 5	〃	〃	○		○	○	○			○	○		ME2-5MO10/G-B	MS3496	H . 25 . 12	香 取 支 援 1	〃	〃
小 見 川 3 0 1	〃	〃	○		○	○	○			○	○		ME2-5MO10/G-B	MS655	H . 24 . 12	小 見 川 化 学 1	〃	〃
小 見 川 2 0 1	〃	〃	○		○	○	○			○	○		ME2-5MO10/G-B	MS656	H . 24 . 12	小 見 川 ポ ン プ 1	〃	〃
小 見 川 1 0 1	〃	〃	○		○	○	○			○	○		ME2-5MO10/G-B	MS657	H . 24 . 12	小 見 川 指 揮 1	〃	〃
小 見 川 1 0 2	〃	〃	○		○	○	○			○	○		ME2-5MO10/G-B	MS658	H . 24 . 12	小 見 川 化 学 1	〃	〃
小 見 川 1 0 3	〃	〃	○		○	○	○			○	○		ME2-5MO10/G-B	MS659	H . 24 . 12	小 見 川 救 急 1	〃	〃
小 見 川 1 0 4	〃	〃	○		○	○	○			○	○		ME2-5MO10/G-B	MS660	H . 24 . 12	小 見 川 ポ ン プ 1	〃	〃
小 見 川 1 0 5	〃	〃	○		○	○	○			○	○		ME2-5MO10/G-B	MS661	H . 24 . 12	小 見 川 救 助 1	〃	〃
小 見 川 1 0 6	〃	〃	○		○	○	○			○	○		ME2-5MO10/G-B	MS662	H . 24 . 12	小 見 川 水 槽 1	〃	〃
山 田 2 0 1	〃	〃	○		○	○	○			○	○		ME2-5MO10/G-B	MS667	H . 24 . 12	山 田 水 槽 1	〃	〃
山 田 1 0 1	〃	〃	○		○	○	○			○	○		ME2-5MO10/G-B	MS668	H . 24 . 12	〃	〃	〃
山 田 1 0 2	〃	〃	○		○	○	○			○	○		ME2-5MO10/G-B	MS669	H . 24 . 12	山 田 ポ ン プ 1	〃	〃
東 庄 2 0 1	〃	〃	○		○	○	○			○	○		ME2-5MO10/G-B	MS663	H . 24 . 12	東 庄 水 槽 1	〃	〃
東 庄 1 0 1	〃	〃	○		○	○	○			○	○		ME2-5MO10/G-B	MS664	H . 24 . 12	〃	〃	〃
東 庄 1 0 2	〃	〃	○		○	○	○			○	○		ME2-5MO10/G-B	MS665	H . 24 . 12	東 庄 ポ ン プ 1	〃	〃
東 庄 1 0 3	〃	〃	○		○	○	○			○	○		ME2-5MO10/G-B	MS666	H . 24 . 12	東 庄 救 急 1	〃	〃
佐 原 3 0 1	〃	〃	○		○	○	○			○	○		ME2-5MO10/G-B	MS670	H . 24 . 12	佐 原 消 防 署	〃	〃
佐 原 2 0 1	〃	〃	○		○	○	○			○	○		ME2-5MO10/G-B	MS671	H . 24 . 12	〃	〃	〃
佐 原 1 0 1	〃	〃	○		○	○	○			○	○		ME2-5MO10/G-B	MS672	H . 24 . 12	〃	〃	〃
佐 原 1 0 2	〃	〃	○		○	○	○			○	○		ME2-5MO10/G-B	MS673	H . 24 . 12	〃	〃	〃
佐 原 1 0 3	〃	〃	○		○	○	○			○	○		ME2-5MO10/G-B	MS674	H . 24 . 12	〃	〃	〃
佐 原 1 0 4	〃	〃	○		○	○	○			○	○		ME2-5MO10/G-B	MS675	H . 24 . 12	〃	〃	〃
佐 原 1 0 5	〃	〃	○		○	○	○			○	○		ME2-5MO10/G-B	MS676	H . 24 . 12	〃	〃	〃
佐 原 1 0 6	〃	〃	○		○	○	○			○	○		ME2-5MO10/G-B	MS677	H . 24 . 12	〃	〃	〃
佐 原 1 0 7	〃	〃	○		○	○	○			○	○		ME2-5MO10/G-B	MS678	H . 24 . 12	〃	〃	〃
佐 原 1 0 8	〃	〃	○		○	○	○			○	○		ME2-5MO10/G-B	MS679	H . 24 . 12	〃	〃	〃
佐 原 1 0 9	〃	〃	○		○	○	○			○	○		ME2-5MO10/G-B	MS680	H . 24 . 12	〃	〃	〃
佐 原 1 1 0	〃	〃	○		○	○	○			○	○		ME2-5MO10/G-B	MS681	H . 24 . 12	〃	〃	〃
多 古 2 0 1	〃	〃	○		○	○	○			○	○		ME2-5MO10/G-B	MS682	H . 24 . 12	多 古 化 学 1	〃	〃
多 古 1 0 1	〃	〃	○		○	○	○			○	○		ME2-5MO10/G-B	MS683	H . 24 . 12	〃	〃	〃
多 古 1 0 2	〃	〃	○		○	○	○			○	○		ME2-5MO10/G-B	MS684	H . 24 . 12	多 古 ポ ン プ 1	〃	〃
多 古 1 0 3	〃	〃	○		○	○	○			○	○		ME2-5MO10/G-B	MS685	H . 24 . 12	多 古 救 急 1	〃	〃
栗 源 2 0 1	〃	〃	○		○	○	○			○	○		ME2-5MO10/G-B	MS686	H . 24 . 12	栗 源 水 槽 1	〃	〃
栗 源 1 0 1	〃	〃	○		○	○	○			○	○		ME2-5MO10/G-B	MS687	H . 24 . 12	〃	〃	〃
十 六 島 1 0 1	〃	〃	○		○	○	○			○	○		ME2-5MO10/G-B	MS688	H . 24 . 12	十 六 島 水 槽 1	〃	〃
十 六 島 1 0 2	〃	〃	○		○	○	○			○	○		ME2-5MO10/G-B	MS689	H . 24 . 12	十 六 島 救 急 1	〃	〃

気 象 状 況

区分 \ 種別		月別											
		1月	2月	3月	4月	5月	6月	7月	8月	9月	10月	11月	12月
気 温	最高	9.4	9.0	13.9	17.8	24.3	25.1	29.5	28.6	25.2	21.5	17.1	12.5
	最低	-1.7	-0.9	2.3	7.5	13.3	16.4	21.5	22.4	18.2	12.1	8.5	2.5
	平均	3.9	4.1	8.3	12.8	18.7	20.5	24.9	24.9	21.4	16.9	13.0	7.5
風 速	最大	7.9	8.0	6.9	8.0	11.6	6.4	8.0	5.9	6.8	8.3	5.7	10.3
	瞬間	16.3	18.0	15.9	15.5	23.3	12.0	14.7	13.4	14.0	16.3	12.7	21.3
	平均	2.0	2.0	2.1	2.4	2.2	2.0	2.1	2.3	1.9	2.0	1.7	1.4
風 向		西北西	北西	西北西	南	南	南	南	東	南東	南南西	北北東	南南東
雨 量		104.0	66.0	107.5	111.5	56.0	115.0	202.0	99.5	284.5	67.0	160.5	41.0

※気象庁HP調べ

[関連グラフ]



統計関係

< 火 災 >

総 括 表

月別、市町別火災発生状況

区分 月	出 火 件 数						焼 損 棟 数					焼 損 面 積		死 傷 者 数		り 災 世 帯 数	損 害 見 積 額 (千円)														
	建 物	林 野	車 両	船 舶	航 空 機	そ の 計	全 焼	半 焼	部 分 焼	ぼ や 計	建 物	林 野	死 者	負 傷 者	全 損		半 損	小 損	計	建 物 火 災				林 野 火 災	車 両 火 災	船 舶 火 災	航 空 機 火 災	そ の 他 の 火 災	合 計		
																				建 物	収 容 物	そ の 他	計								
1 月	1	2				2	5	1			1	(床 表) 52	72						31,691	29,000	11	60,702	8				3	60,713			
2 月	2					3	5			2	2	(床 表) 1					7		15	78		93						93			
3 月	6	1	1			9	17	1	1	4	6	(床 表) 32	15				11	1	2	3	6,676	1,126		7,802		216		17	8,035		
4 月	3					2	5			1	2	(床 表) 6					1			1	1	24	443		467				467		
5 月	4	2				1	7	1		2	3	(床 表) 18	13				1	10		3	3	825	41	8	874	3			877		
6 月	1					1	2	1			1	(床 表) 96					1	1			1	821							821		
7 月	4	1	1			2	8	7	3	5	4	(床 表) 455	1	1			32	4		7	11	22,010	3,992	212	26,214		423		26,637		
8 月	2	2				4	1			1	2	(床 表) 16	3						640	625	15	1,280							1,280		
9 月	1	1	2			1	5			1	1	(床 表) 30							58	413		471		110					581		
10 月	1					1				1	1	(床 表) 6					1	2			1	1	14	247		261				261	
11 月	2					2	1		2	1	4	(床 表) 5					8				2	2	167	6	10	183				183	
12 月	4	2				3	9	2	1	2	1	(床 表) 53	1				14		1	2	3	4,588	1,411	202	6,201		10			6,211	
合 計	31	11	4			24	70	15	5	14	18	(床 表) 728	105	1	4	86	5	2	20	27	67,529	37,382	458	105,369	11	759		20	106,159		
香取市 佐 原	12	3	4			15	34	5	2	4	6	(床 表) 311	3	1	2	26	2		6	8	13,353	1,070	142	14,565		626		5	15,196		
香取市 小見川	6	2				2	10	1		1	4	(床 表) 63	26			1	6				3	3	32,518	29,408	11	61,937	3			15	61,955
香取市 山 田	4					3	7	2	1	3		(床 表) 48				1	8		1	1	2	4,151	1,783	70	6,004		10			6,014	
香取市 栗 源	2					2	1	1	1	1	4	(床 表) 32					8		1	1	2	5,839	973	8	6,820					6,820	
多古町	3	4				3	10	5	1	5	4	(床 表) 257	4				27	3		6	9	11,013	3,746	212	14,971		123			15,094	
東庄町	4	2				1	7	1			3	(床 表) 17	72				11				3	3	655	402	15	1,072	8				1,080

◎ この表の単位は次のとおりです。

面積…… { 建物……平方メートル
林野……アール

件数…… 件

損害額……千円
死傷者数……人
棟数……棟

平成27年中の火災状況

1. 火災発生件数	70 件
(1) 建物火災	31 件
(2) 林野火災	11 件
(3) 車両火災	4 件
(4) 船舶火災	0 件
(5) 航空機火災	0 件
(6) その他の火災	24 件
2. 損害見積額	106,159 千円
(1) 建物火災	105,369 千円
(2) 林野火災	11 千円
(3) 車両火災	759 千円
(4) 船舶火災	0 千円
(5) 航空機火災	0 千円
(6) その他の火災	20 千円
3. 焼損面積	
(1) 建物火災	床表 728 m ² 346 m ²
(2) 林野火災	105 a
4. 覚知別件数	
(1) 火災報知専用電話 固定電話から(NTT加入電話を除く)	0 件
(2) 火災報知専用電話 固定電話から(NTT加入電話)	22 件
(3) 火災報知専用電話 携帯電話から	30 件
(4) 加入電話 固定電話から	1 件
(5) 加入電話 携帯電話から	2 件
(6) 警察電話	3 件
(7) 駆け付け通報	1 件
(8) 事後聞知	6 件
(9) その他	5 件

原因別火災件数

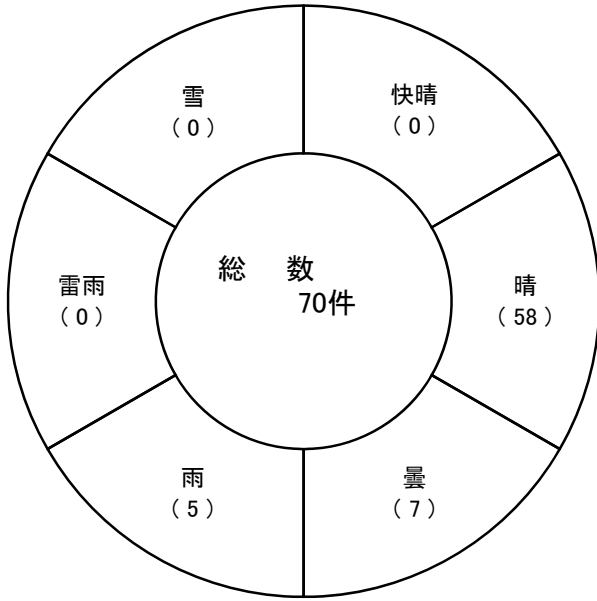
種別 原因別	建物	林野	車両	船舶	航空機	その他	計	備考
たき火 (延焼・飛火)	3	5				2	10	
たばこ (不始末・投げ捨て)	2					1	3	
電気等の配線	1		1				2	
電気器具 (石油ストーブ等)	3						3	
ガスコンロ・テーブル	3						3	
風呂かまど	2						2	
枯草焼き		1				5	6	
ごみ焼却中の 不注意	2					5	7	
放火・放火の疑い	2	2				2	6	
設備機器	2						2	
車両機器			1				1	
直接・間接雷	1	1					2	
その他	1						1	
不明	9	2	2			9	22	
合計	31	11	4			24	70	

覚知別火災件数

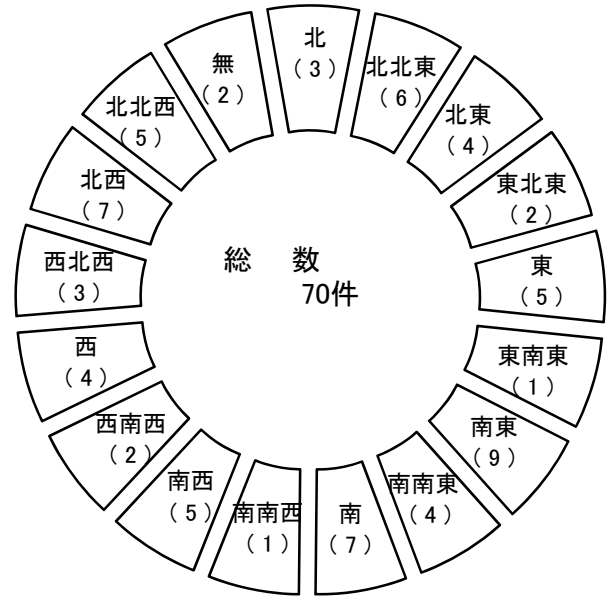
項目 覚知別	件数	割合
火災報知専用電話 固定電話から (N T T 加入電話を除く)	0	0.0
火災報知専用電話 固定電話から (N T T 加入電話)	22	31.4
火災報知専用電話(携帯電話から)	30	42.9
加入電話(固定電話から)	1	1.4
加入電話(携帯電話から)	2	2.9
警察電話	3	4.3
駆け付け通報	1	1.4
事後聞知	6	8.6
その他	5	7.1
計	70	100.0

気象別火災発生状況

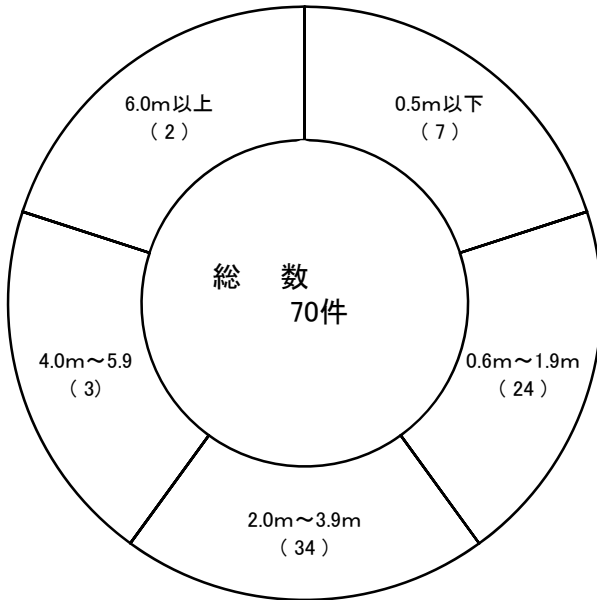
1. 天候別



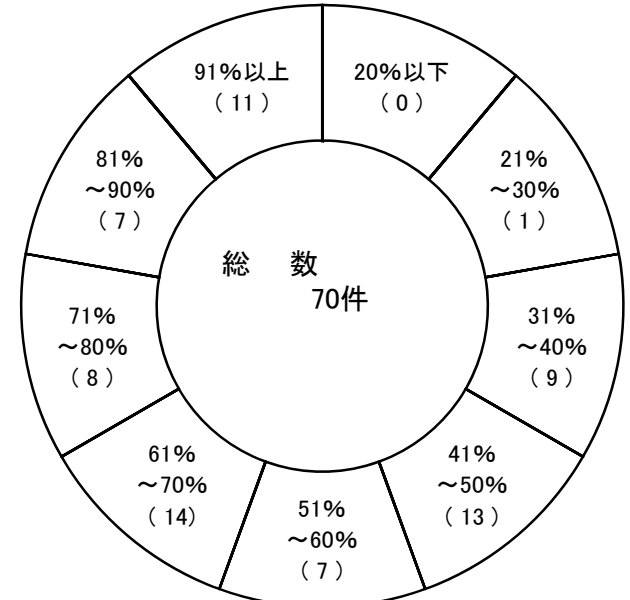
2. 風向別



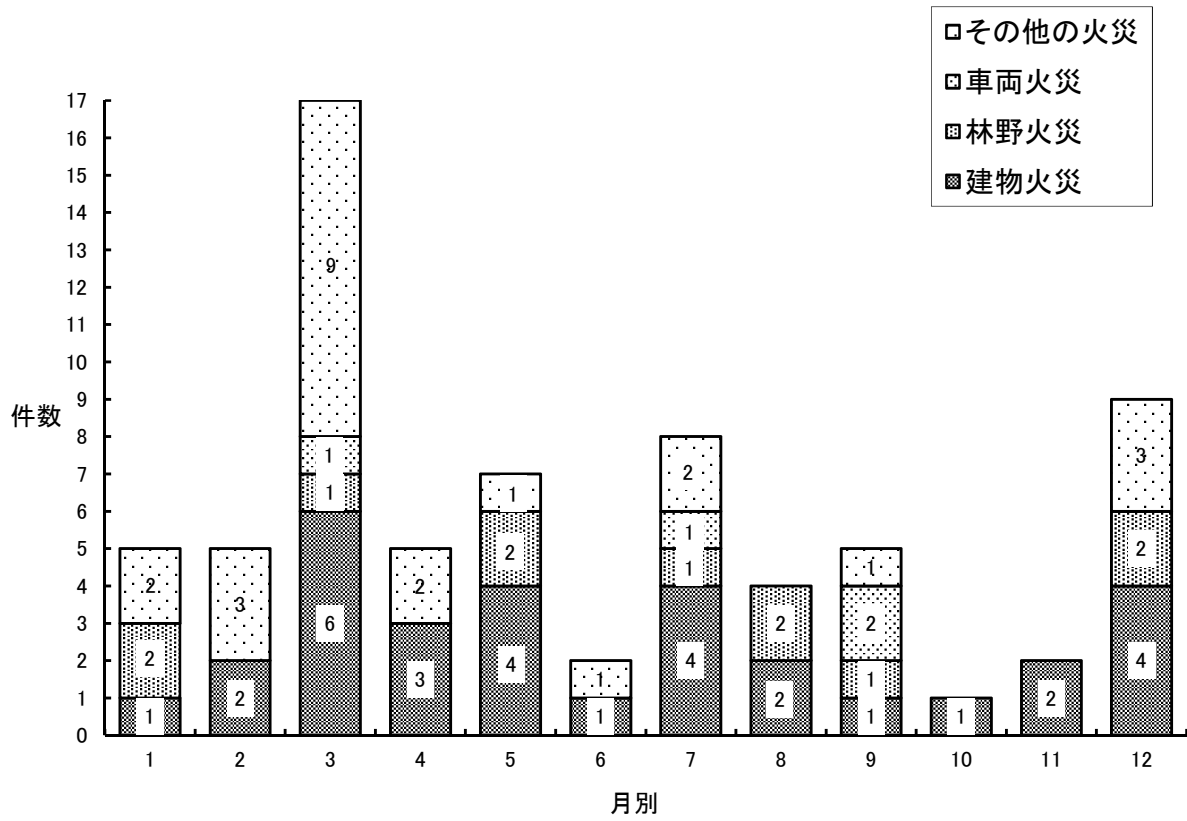
3. 風速別



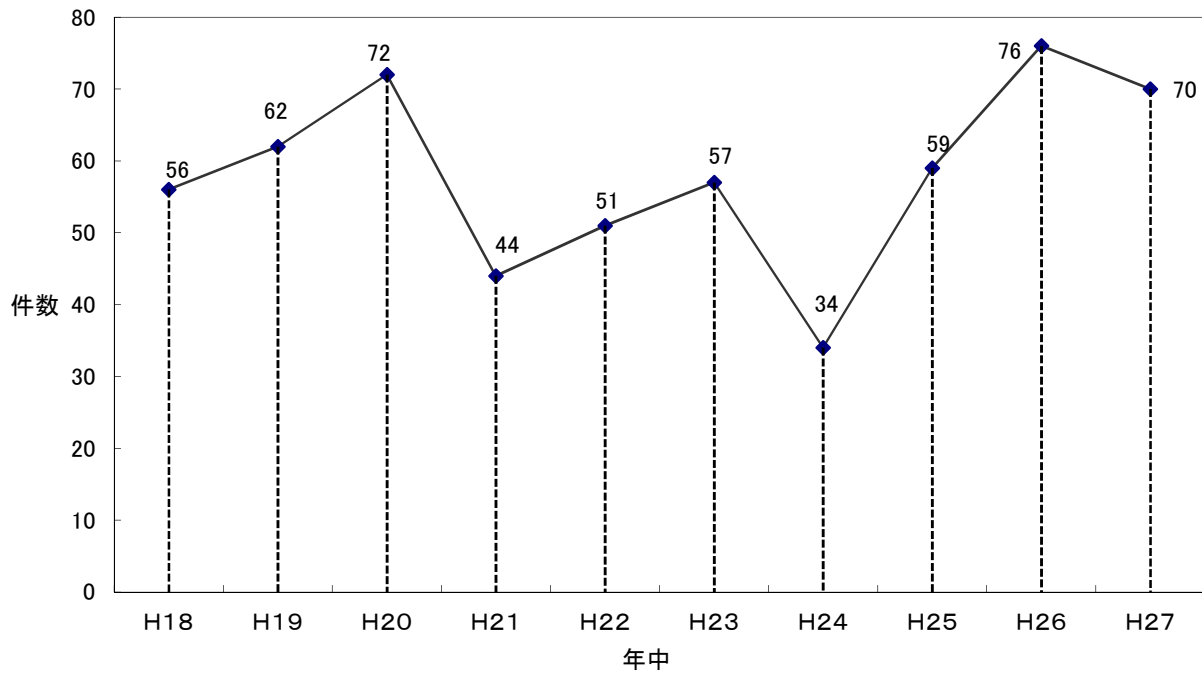
4. 湿度別



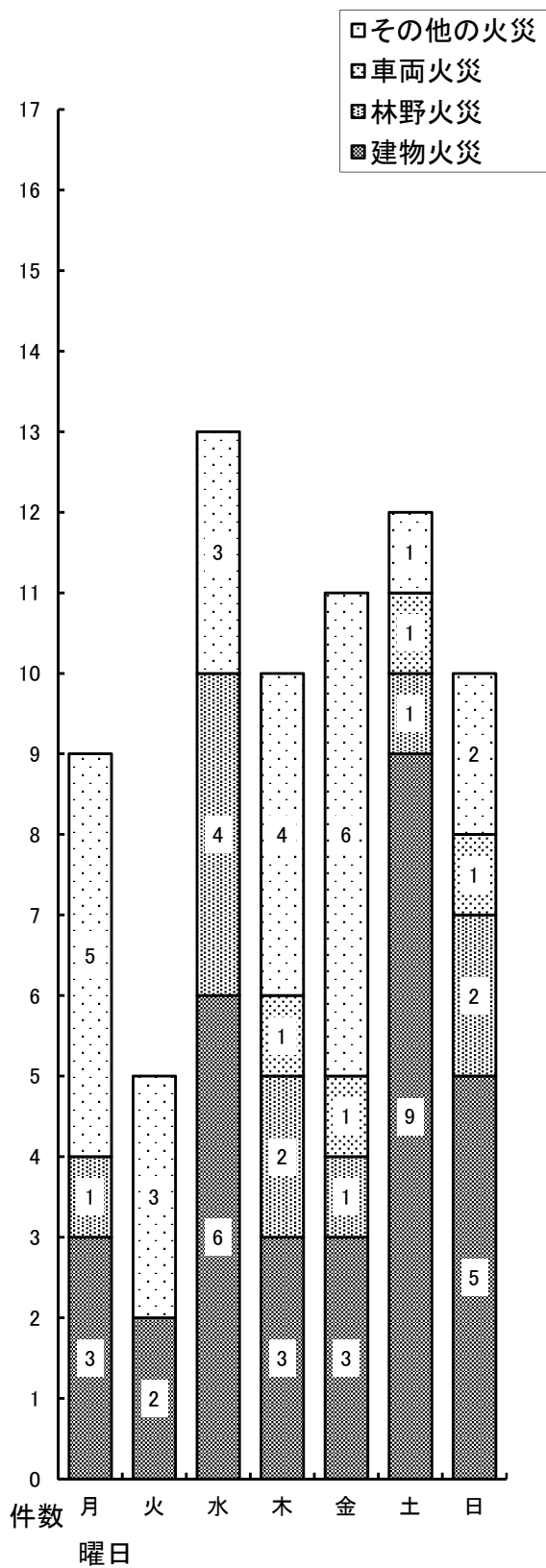
月別火災件数



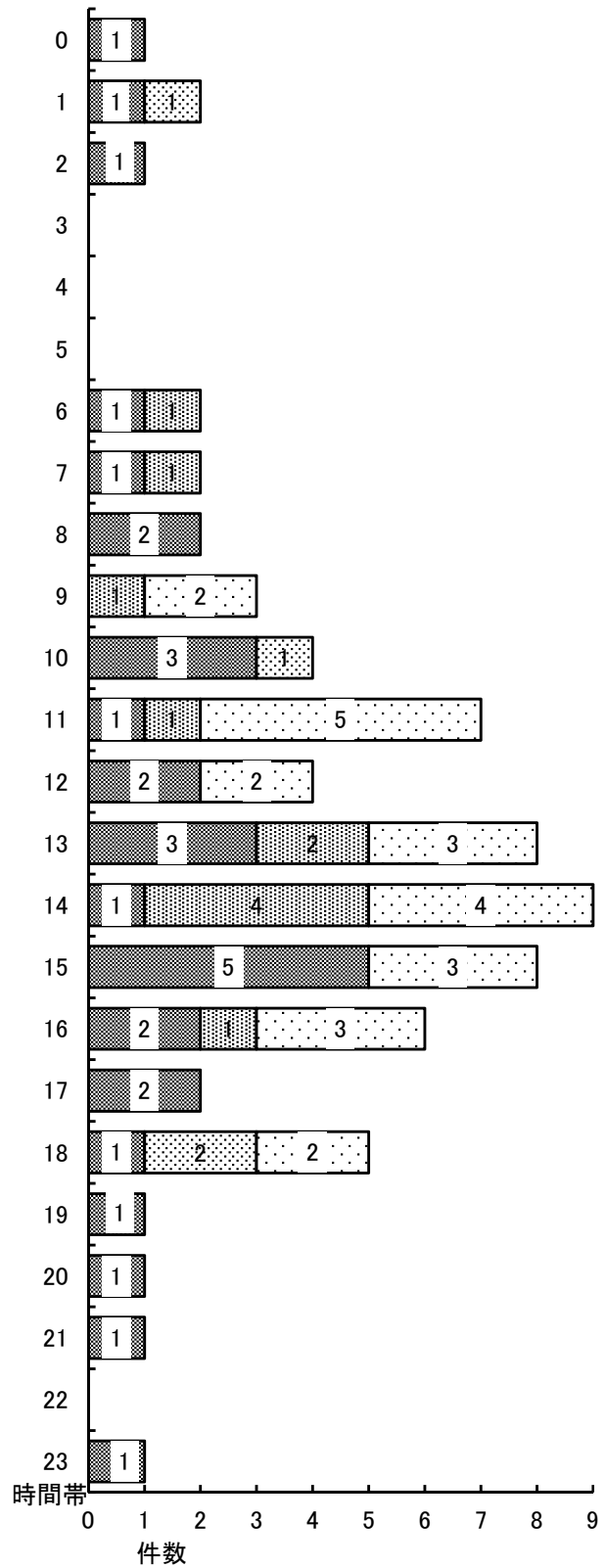
過去10年間の火災発生件数



曜日別火災発生件数



時間帯別火災発生件数



平成27年中火災発生の日

日 \ 月	1	2	3	4	5	6	7	8	9	10	11	12	計
1											A		1
2		E	E	E				BA					5
3		E							C				2
4	B		A						E				3
5									C			A	2
6					BB								2
7	E											E	2
8			AA			A							3
9	E												1
10	A							B					2
11	B	EA	A		E		AA						7
12			EBE						A				4
13											A		1
14		A	A										2
15				A									1
16				E						A			2
17													
18				A					B				2
19			A					A					2
20				A	A		A						3
21					A								1
22							E					AA	3
23					A								1
24													
25													
26					A	E	E						3
27			EEE				A						4
28												E	1
29		/	EC										2
30		/					B					BEB	4
31		/	EE	/		/	C		/		/	A	4
計	5	5	17	5	7	2	8	4	5	1	2	9	70

A:建物火災 B:林野火災 C:車両火災 D:船舶火災 E:その他の火災

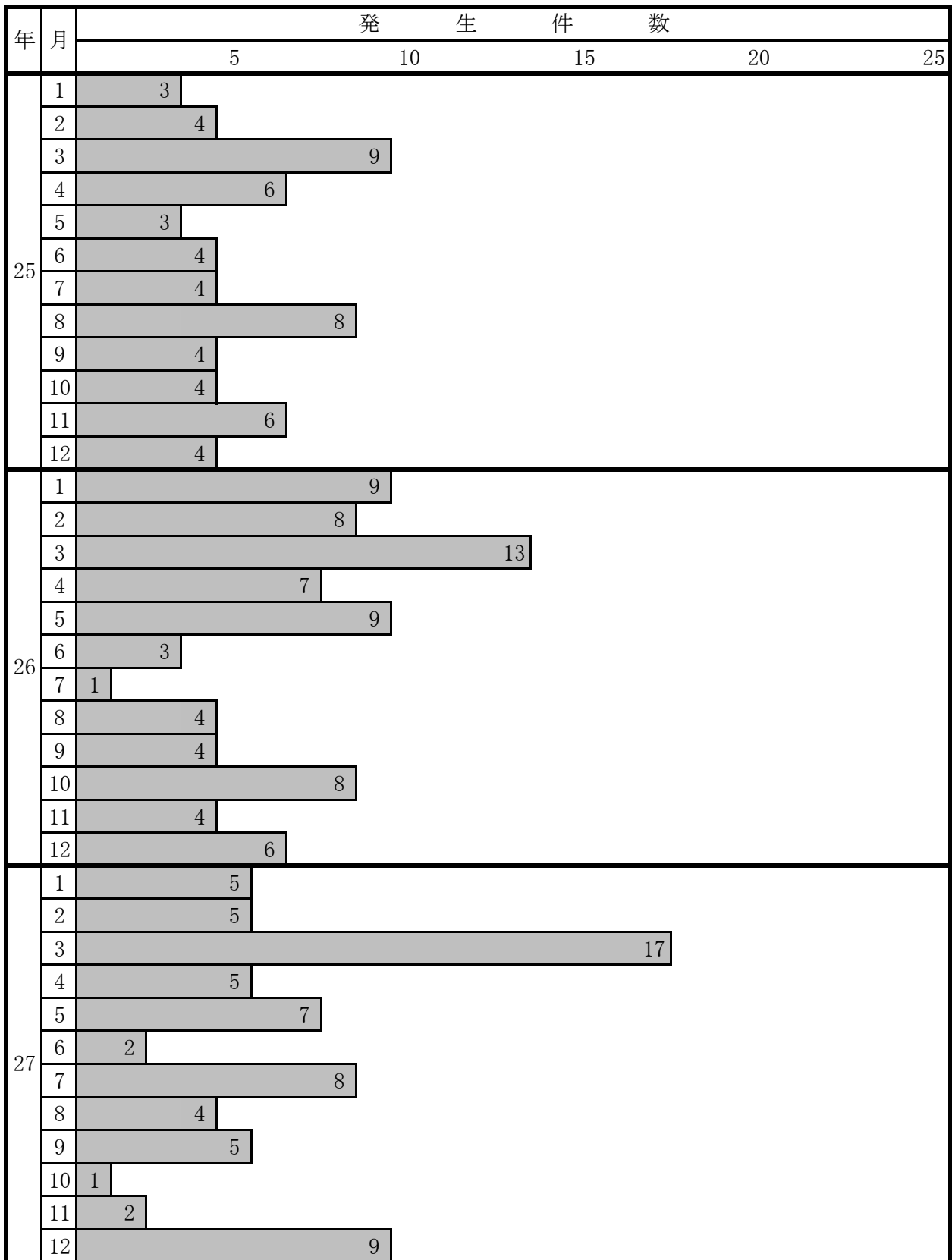
過去5年間の火災の比較

年度		23年	24年	25年	26年	27年
区分						
火災発生件数 (件)		57	34	59	76	70
損害見積額 (千円)		147,616	96,194	264,748	71,653	106,159
焼損面積	建物(m ²)	床面積 1,712 表面積 91	床面積 1,491 表面積 86	床面積 2,563 表面積 230	床面積 863 表面積 99	床面積 728 表面積 346
	林野(a)	9	18	1270	72	105
1ヶ月平均出火件数		4.8	2.8	4.9	6.3	5.8
1ヶ月平均損害額(千円)		12,301	8,016	22,062	5,971	8,847
火災1件当りの 焼損面積	建物(m ²)	50.4	74.6	77.7	37.5	23.5
	林野(a)	1.3	6	97.7	4.8	9.5
火災発生間かく(日)		6.4	10.7	6.2	4.8	5.2

過去5年間の出火率(人口1万人)

年度		23年	24年	25年	26年	27年
市町						
香取市(佐原)		3.4	1.8	6.3	8.0	8.1
香取市(小見川)		6.6	2.1	3.8	6.0	4.3
香取市(山田)		6.8	4.9	4.0	6.0	7.2
香取市(栗源)		6.2	2.1	6.4	13.0	4.4
多古町		6.9	5.0	4.5	6.5	6.6
東庄町		3.3	4.6	6.0	4.1	4.8
組合全体		5.0	3.0	5.3	6.9	6.4

過去3年間の月別火災発生状況



月別消防訓練等指導状況

種別	月別 人員	計	1	2	3	4	5	6	7	8	9	10	11	12
		回数	1,142	66	100	122	75	63	101	55	40	137	111	144
人員	28,872	2,221	2,200	2,418	2,022	1,410	2,565	1,429	597	3,277	2,550	4,613	3,570	
消火	回数	350	21	31	37	23	15	26	22	15	43	34	44	39
訓練	人員	2,663	176	171	309	163	121	251	86	178	380	184	306	338
避難	回数	389	22	35	44	29	19	33	10	12	48	39	52	46
訓練	人員	24,808	1,983	1,969	1,987	1,831	1,035	1,831	1,283	384	2,834	2,283	4,218	3,170
防火	回数	13	1	1	1	1	1	1	1			1	3	2
講話	人員	178	9	11	18	6	60	8	8			11	26	21
見学	回数	36	1	1	4		10	13	2	1	1	2	1	
人員	879	32	17	68		176	447	42	23	18	37	19		
通報	回数	354	21	32	36	22	18	28	20	12	45	35	44	41
訓練	人員	344	21	32	36	22	18	28	10	12	45	35	44	41

火災出場(車両・人員)状況

種 別	区 分	計		建物火災		林野火災		車両火災		その他火災		
		車両	人員	車両	人員	車両	人員	車両	人員	車両	人員	
署所別	車 両 名	回	人	回	人	回	人	回	人	回	人	
消 防 本 部	佐 原 指 揮	1	37	92	24	60	4	9	2	4	7	19
	香 取 連 絡	1										
	香 取 支 援	1										
	香 取 調 査	1										
	そ の 他 の 車 両											
佐 原 消 防 署	佐 原 水 槽	1	35	141	16	64	2	7	4	15	13	55
	佐 原 水 槽	2	5	23	1	5					4	18
	佐 原 ポ ン プ	1	20	68	11	36	2	7	1	3	6	22
	佐 原 化 学	1	20	101	10	51	2	10	2	10	6	30
	佐 原 梯 子	1	3	13	1	5			2	8		
	佐 原 救 助	1	1	5	1	5						
	佐 原 救 急	1	6	18	4	12			2	6		
	そ の 他 の 車 両		1	3							1	3
小 見 川 消 防 署	小 見 川 水 槽	1	13	42	9	29	2	6	1	4	1	3
	小 見 川 ポ ン プ	1										
	小 見 川 化 学	1	10	41	8	33	1	4			1	4
	小 見 川 救 助	1	2	8	1	4			1	4		
	小 見 川 救 急	1	7	21	6	18					1	3
	香 取 輸 送	1										
	そ の 他 の 車 両											
多 古 分 署	多 古 化 学	1	12	45	3	11	5	18	1	4	3	12
	多 古 ポ ン プ	1	7	24	2	6	4	14	1	4		
	多 古 救 急	1										
	そ の 他 の 車 両		3	9	1	1	2	8				
東 庄 分 署	東 庄 水 槽	1	10	35	6	21	2	7	1	4	1	3
	東 庄 ポ ン プ	1	4	12	2	6	1	3			1	3
	東 庄 救 急	1										
	そ の 他 の 車 両		2	2	1	1					1	1
山 田 分 署	山 田 水 槽	1	19	57	9	26	4	12	1	3	5	16
	山 田 ポ ン プ	1	14	44	8	25	2	7	1	3	3	9
	山 田 救 急	1	2	6	1	3	1	3				
	そ の 他 の 車 両		1	1	1	1						

種 別		計		建物火災		林野火災		車両火災		その他火災	
署 所 別	区 分	車 両	人 員	車 両	人 員	車 両	人 員	車 両	人 員	車 両	人 員
	車 両 名	回	人	回	人	回	人	回	人	回	人
分栗 遣 所源	栗 源 水 槽 1	20	62	10	30	3	11			7	21
	栗 源 救 急 1	14	42	13	39					1	3
	そ の 他 の 車 両										
出十 張六 所島	十 六 島 水 槽 1	12	45	5	20	1	4	2	6	4	15
	十 六 島 救 急 1										
	そ の 他 の 車 両	1	2	1	2						

<救 急>

救 急 活 動 状 況

平成27年中の救急出場件数は、4,617件、搬送人員は、4,164人となります。これは毎日平均12.6件出場したことになります。前年の4,572件にくらべて45件の増となりました。

救急出場に対する割合

管 内 人 口	109,889 人
平 成 28 年 1 月 1 日 現 在	
救 急 出 場 件 数	$\frac{\text{平成26年}}{\text{平成27年}} \frac{4,572}{4,617}$ 件
対 前 年 増 加 率	1.0 %
人 口 1 万 人 当 り 出 場 回 数	414.7 回
1 日 当 り 出 場 回 数	12.6 回
収 容 人 員	4,164 人
人 口 に 対 する 収 容 人 員 ($\frac{\text{人 口}}{\text{収 容 人 員}}$)	$\frac{109,889}{4,164} = 26.3$ 人
救 急 隊 数	7 隊
1 隊 当 り の 収 容 人 員	594.8 人
1 隊 当 り の 出 場 件 数	659.5 回

東関東自動車道救急出場状況

担当区域 上り線 佐原香取インター～大栄インター (9.3Km)
下り線 佐原香取インター～潮来インター (8.6Km)

年 別 \ 区 分	出 場 件 数	搬 送 人 員
24年	7 件	14 人
25年	3 件	2 人
26年	9 件	11 人
27年	5 件	4 人

収容所要時間状況

収容時間 事故種別	救急出場から医療機関等へ収容に要した時間別搬送人員						
	10分未満	10分以上 20分未満	20分以上 30分未満	30分以上 60分未満	60分以上 120分未満	120分以上	計
急病		16	218	1,699	657	39	2,629
交通		1	34	285	132	9	461
一般		1	45	342	145	6	539
その他		1	36	362	133	3	535
合計	0	19	333	2,688	1,067	57	4,164

事故種別傷病程度別搬送状況

種別 程度	火災	自然災害	水難	交通	労働災害	運動競技	一般負傷	加害	自損行為	急病	その他	計
	死亡				2	1		9		9	74	
重症			1	24	8		27		6	304	74	444
中等症	2			108	21	4	214	6	10	1,246	295	1,906
軽症	1			327	20	6	289	13	6	1,005	52	1,719
その他												
合計	3	0	1	461	50	10	539	19	31	2,629	421	4,164

救 急 活 動 総 括 表

月別・事故別・署所別

月別	区分 署所別	事故種別救急活動件数														佐原消防署			十六島出張所			栗源分遣所			小見川消防署			山田分署			多古分署			東庄分署			合計		
		火災	自然災害	水難	交通事故	労働災害	運動競技	一般負傷	加害事故	自損行為	急病	その他				計	出場件数	搬送件数	搬送人員	出場件数	搬送件数	搬送人員	出場件数	搬送件数	搬送人員	出場件数	搬送件数	搬送人員	出場件数	搬送件数	搬送人員	出場件数	搬送件数	搬送人員	出場件数	搬送件数	搬送人員		
												転院搬送	医師搬送	資機材搬送	その他																								
1月	1			38	3		59	1	1	310	32			13	458	129	109	110	39	34	34	76	59	61	67	61	62	47	43	43	51	46	46	49	42	42	458	394	398
2月	1			31	4	1	34	1	4	234	26			4	340	78	71	72	28	26	26	42	41	42	72	57	57	34	30	31	40	38	39	46	43	44	340	306	311
3月	6		1	28	3		57	2	1	212	46			7	363	94	81	82	33	27	28	47	41	41	69	60	61	36	35	36	52	50	51	32	25	26	363	319	325
4月	4			50	4		34		5	212	36			10	355	111	94	96	19	17	17	43	36	37	72	61	62	27	23	24	43	42	42	40	37	38	355	310	316
5月	6		2	46	6	1	44	4	6	241	33			4	393	99	88	88	28	24	24	45	41	42	77	66	67	45	39	39	53	50	52	46	42	43	393	350	355
6月	1			41	2		43	4	4	229	28			2	354	93	82	82	32	29	29	36	35	36	70	59	60	39	37	39	42	40	41	42	40	41	354	322	328
7月	5		1	51	5	1	46		5	271	36			10	431	127	111	112	29	26	27	52	42	45	78	68	69	34	30	30	57	52	54	54	45	46	431	374	383
8月	3			26	3	1	45	1	5	268	22			4	378	105	100	100	30	30	30	47	45	45	66	56	56	30	25	26	59	57	59	41	37	37	378	350	353
9月	4			33	6	2	56	4	4	220	21			8	358	99	90	90	39	36	36	39	30	30	68	59	61	34	34	34	34	31	34	45	43	45	358	323	330
10月	1		1	34	8	2	52	4	6	231	43			9	391	103	93	93	30	25	26	47	42	42	80	70	70	48	42	42	47	44	44	36	33	33	391	349	350
11月	2		2	30	3	2	40		2	226	35			6	348	92	85	87	25	23	24	45	36	36	72	64	64	33	28	28	46	41	42	35	33	33	348	310	314
12月	4		5	35	5		63	3	5	268	56			4	448	113	99	101	36	30	30	55	41	42	77	72	72	47	43	44	64	61	62	56	50	50	448	396	401
合計	38	0	12	443	52	10	573	24	48	2,922	414	0	0	81	4,617	1,243	1,103	1,113	368	327	331	574	489	499	868	753	761	454	409	416	588	552	566	522	470	478	4,617	4,103	4,164

市町別月別出場件数

	件数	1月	2月	3月	4月	5月	6月	7月	8月	9月	10月	11月	12月
佐原区	1,845	202	127	145	144	146	138	181	150	148	159	134	171
栗源区	256	30	26	16	17	19	14	20	24	22	27	23	18
小見川区	915	80	71	70	73	78	74	80	70	81	89	73	76
山田区	367	33	28	31	28	41	29	27	29	22	31	23	45
多古町	680	63	42	64	49	61	50	64	65	37	52	56	77
東庄町	518	47	44	33	42	46	47	55	38	44	32	36	54
管外	36	3	2	4	2	2	2	4	2	4	1	3	7
合計	4,617	458	340	363	355	393	354	431	378	358	391	348	448

過去10年間の救急出場状況

年	件数														
	3,850	3,900	3,950	4,000	4,050	4,100	4,150	4,200	4,250	4,300	4,350	4,400	4,450	4,500	5,000
H 18					4,049										
H 19									4,218						
H 20	3,863														
H 21	3,878														
H 22					4,083										
H 23									4,190						
H 24									4,225						
H 25														4,500	
H 26														4,572	
H 27														4,617	

救急隊員の行った応急処置状況

処置別 種別	対 象 人 員	応 急 処 置 内 容														合 計
		止 血	固 定	人 工 呼 吸	心 肺 蘇 生	酸 素 吸 入	気 道 確 保	保 温	被 覆	そ の 他	血 圧 測 定	聴 診 器 に よ る	心 音 呼 吸 等 の 取	聴 音 呼 吸 等 の 取	血 中 酸 素 定	
急 病	2,622	16	17	63	53	625	96	832	12	2,400	2,504	250	2,537	1,621	11,026	
交 通	459	28	262	1	3	44	2	102	84	353	447	27	451	64	1,868	
一般負傷	539	74	86	9	14	38	9	144	149	499	513	31	520	109	2,195	
その他	533	17	33	5	14	145	9	152	29	460	510	27	515	255	2,171	
合 計	4,153	135	398	78	84	852	116	1,230	274	3,712	3,974	335	4,023	2,049	17,260	

月別及び曜日別救急出場件数

月別 曜日別	1	2	3	4	5	6	7	8	9	10	11	12	計
日	52	38	60	53	63	52	59	65	49	46	62	40	639
月	70	50	70	64	62	67	57	64	40	61	64	55	724
火	52	47	44	41	44	61	53	55	63	51	54	77	642
水	65	51	55	36	62	43	70	35	74	50	46	86	673
木	66	50	40	47	39	43	52	35	38	53	39	74	576
金	70	62	54	63	54	37	66	55	46	64	44	55	670
土	83	42	40	51	69	51	74	69	48	66	39	61	693
合 計	458	340	363	355	393	354	431	378	358	391	348	448	4,617

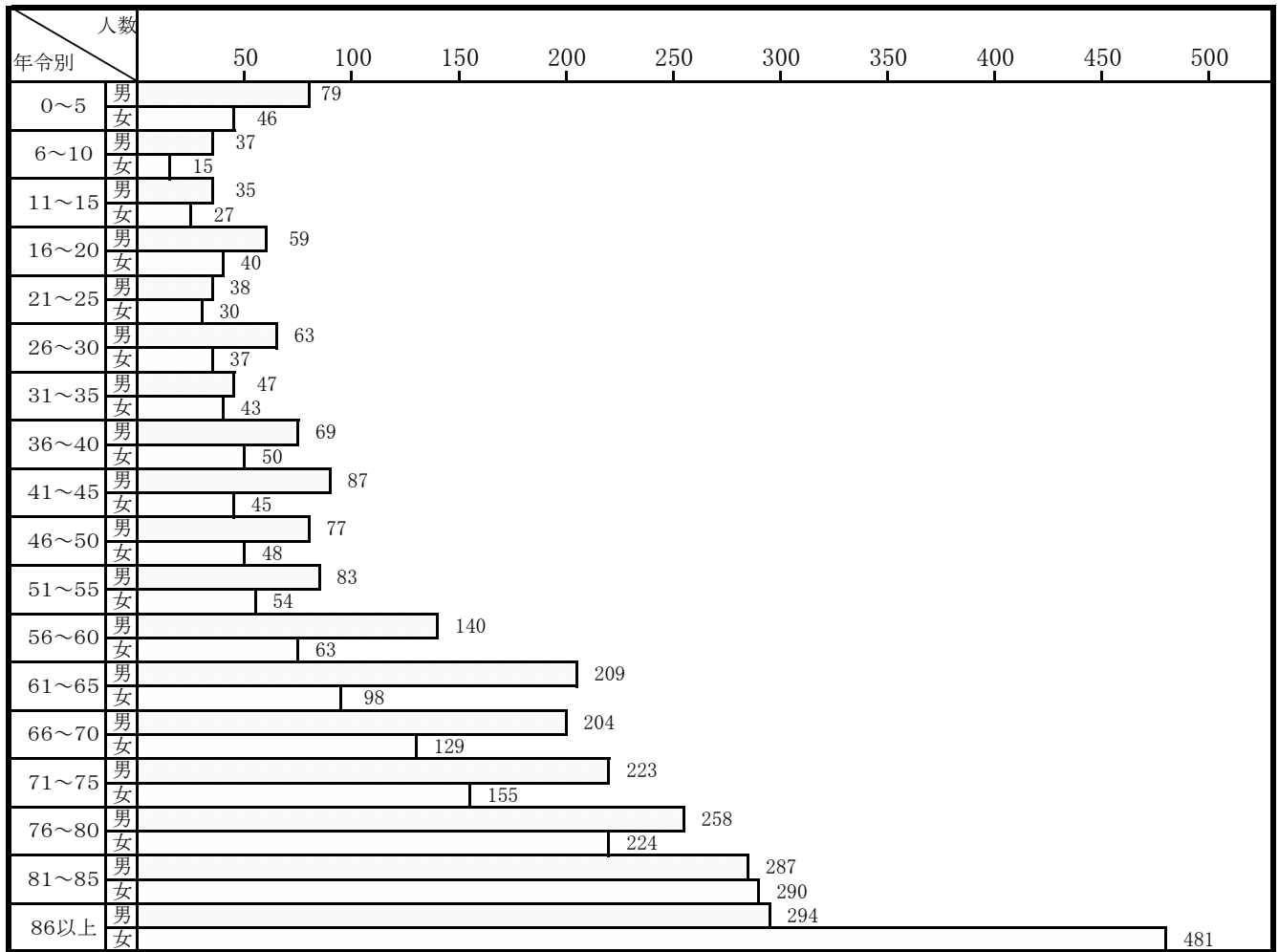
覚 知 別 救 急 出 場 状 況

月別 覚知別	1	2	3	4	5	6	7	8	9	10	11	12	計
専用電話 (携帯119・IP119含む)	409	298	337	321	345	327	381	347	329	349	314	393	4,150
一般加入電話 (携帯加入含む)	24	22	19	15	26	12	21	15	16	19	21	32	242
警察電話	14	11	4	16	12	9	20	7	8	13	9	9	132
駆け付け	9	7	3	2	9	5	8	7	3	8	3	11	75
自己覚知	1	1			1	1		1	1	2	1	2	11
その他	1	1		1			1	1	1			1	7
合 計	458	340	363	355	393	354	431	378	358	391	348	448	4,617

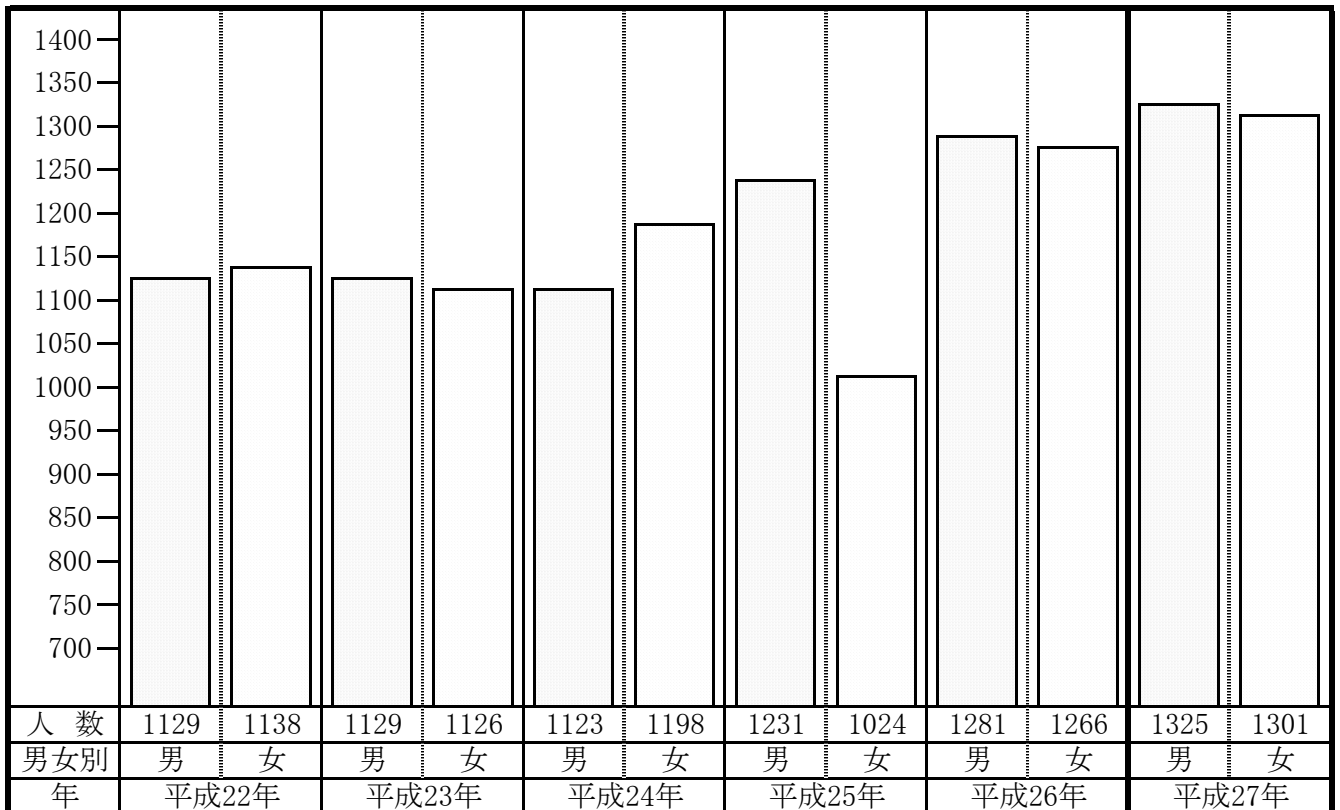
日 別 救 急 出 場 状 況

月別 日別	1	2	3	4	5	6	7	8	9	10	11	12	計
1	19	11	8	11	17	10	17	16	12	16	15	19	171
2	13	12	18	8	11	17	5	22	15	7	15	17	160
3	18	16	10	15	20	13	10	14	11	5	10	20	162
4	8	14	11	13	17	10	19	14	12	14	14	15	161
5	19	11	15	20	12	11	11	6	13	14	8	20	160
6	16	16	17	15	13	16	5	12	15	12	11	8	156
7	18	11	10	4	15	16	12	17	8	11	9	15	146
8	11	4	10	3	8	8	17	15	11	4	12	13	116
9	20	13	13	14	14	10	14	15	21	26	13	10	183
10	14	15	10	14	14	9	16	13	12	20	7	9	153
11	12	14	14	14	16	11	22	18	12	15	15	15	178
12	16	14	9	10	10	7	21	11	11	17	9	13	148
13	17	14	11	13	17	9	17	12	9	16	13	13	161
14	17	12	12	16	10	12	15	15	5	15	8	10	147
15	12	13	10	6	14	17	9	12	11	12	12	16	144
16	13	13	8	8	14	9	12	10	9	6	16	23	141
17	11	6	5	16	10	13	17	12	6	17	19	17	149
18	18	13	19	13	17	12	14	12	10	8	8	11	155
19	18	15	8	19	11	7	17	6	15	18	7	17	158
20	12	19	13	11	15	11	15	7	10	9	10	5	137
21	16	10	10	12	4	13	18	11	17	13	9	12	145
22	10	10	13	10	5	12	11	15	20	12	5	15	138
23	9	12	16	10	16	12	7	11	16	14	11	14	148
24	17	10	8	18	4	8	9	14	9	14	18	16	145
25	14	10	11	11	12	10	19	11	12	9	9	14	142
26	17	10	8	4	11	12	10	12	9	12	15	11	131
27	7	13	13	25	17	15	20	4	15	14	10	14	167
28	14	9	8	9	10	11	8	12	10	11	13	18	133
29	14		19	6	10	20	16	11	9	9	18	14	146
30	15		15	7	14	13	14	7	13	11	9	22	140
31	23		11		15		14	11		10		12	96
合 計	458	340	363	355	393	354	431	378	358	391	348	448	4,617

年 令 別 搬 送 人 員



高 齢 者 （ 6 5 才 以 上 ） 搬 送 人 員



時刻別搬送人員

月別 時間別	1	2	3	4	5	6	7	8	9	10	11	12	計
0～1	9	5	9	6	9	11	13	11	11	4	5	11	104
1～2	3	4	2	9	6	5	8	9	6	4	3	3	62
2～3	10	8	6	4	3	4	4	3	11	9	4	7	73
3～4	9	3	3	3	3	7	9	6	5	6	2	4	60
4～5	7	6	8	4	10	6	4	5	4	3	2	10	69
5～6	5	6	3	8	13	7	8	10	4	10	4	7	85
6～7	9	7	7	8	16	3	9	13	8	9	14	9	112
7～8	19	15	13	20	11	20	21	19	15	18	8	19	198
8～9	27	16	23	24	27	21	16	21	19	25	26	22	267
9～10	30	28	16	24	21	16	23	21	14	18	28	26	265
10～11	17	17	24	22	26	17	31	14	24	24	25	20	261
11～12	24	18	20	17	16	24	20	29	25	23	19	26	261
12～13	23	15	23	17	21	15	20	16	20	25	17	28	240
13～14	26	24	32	9	18	20	23	28	21	19	20	20	260
14～15	17	8	28	16	25	21	14	20	15	18	14	27	223
15～16	27	18	19	12	27	24	17	14	16	15	16	25	230
16～17	24	18	20	15	20	16	21	15	16	10	14	14	203
17～18	19	13	15	23	15	14	31	16	16	20	31	23	236
18～19	23	18	15	16	11	15	19	22	21	23	11	22	216
19～20	15	23	12	25	9	24	20	11	17	21	14	19	210
20～21	25	14	9	9	12	9	13	19	7	14	10	19	160
21～22	13	10	6	13	17	13	14	12	17	14	7	20	156
22～23	10	10	7	6	6	8	13	7	9	11	12	13	112
23～24	7	7	5	6	13	8	12	12	9	7	8	7	101
合計	398	311	325	316	355	328	383	353	330	350	314	401	4,164

管 外 搬 送 状 況

搬送先 事故種別	旭	成	匝	印	千	神	銚	佐	山	富	袖	浦	君	柏	松	県	茨	東	神	合
	市	田	瑳	西	葉	崎	子	倉	武	里	ヶ	安	津	市	戸	内	城	京	奈	計
急病	764	194	14	9	16	3	1	5		31	1	1			1	1	185		1	1227
交通	91	30	5	23						6							29			184
一般負傷	115	33	4	6	4	3		1		5						1	30			202
その他	252	114	3	22	8			2	2	2		1	2	2		3	12	1	1	427
合計	1222	371	26	60	28	6	1	8	2	44	1	2	2	2	1	5	256	1	2	2,040

月別救急車走行距離数

(単位:Km)

車名		月別												計
		1	2	3	4	5	6	7	8	9	10	11	12	
佐原	佐原救急1	3,810	2,788	2,975	2,901	2,578	2,811	3,717	3,160	3,185	3,394	3,216	4,073	38,608
	佐原救急2	2,758	1,936	179	490	318	288	81	226	47	184	416	282	7,205
	十六島救急1	1,633	1,135	991	730	1,264	1,066	1,212	1,299	1,391	1,134	1,021	1,525	14,401
多古	多古救急1	1,532	1,021	1,857	1,271	1,856	1,372	1,904	2,189	1,163	1,351	1,533	2,253	19,302
栗源	栗源救急1	390	592	1,936	1,562	1,790	1,761	1,794	1,877	1,405	1,757	1,607	1,709	18,180
小見川	小見川救急1	1,668	1,453	2,174	2,023	2,222	2,328	2,371	2,086	2,439	2,466	2,057	2,575	25,862
東庄	東庄救急1	1,278	1,115	735	1,191	1,205	1,003	2,403	1,165	1,215	1,072	1,006	1,489	14,877
山田	山田救急1	1,547	1,112	1,484	927	1,404	1,304	988	958	1,206	1,443	1,013	1,546	14,932

普通救命講習・一般講習会実施状況 (過去3年間)

区 分		年 別		
		25年	26年	27年
普通救命講習	実 施 数	43	66	52
	参 加 人 員	861	1,191	814
一般講習会	実 施 数	46	54	60
	参 加 人 員	968	1,193	1,354

<救 助>

救 助 活 動 状 況

救助活動は社会構造の変革に伴い、火災・ガス爆発・震災・風水害・自動車・列車・航空機事故等の災害による人命救助活動は、最も基本的かつ重要な任務であります。

当組合ではこれらの災害事象の様相の変化に的確に対応するため、昭和63年12月佐原消防署(平成15年12月更新)また平成6年11月小見川消防署にそれぞれ救助工作車を配置、救助体制の充実強化をしております。

平成26年中の救助隊出場件数は87件、救助人員は54人となっております。

救 助 隊 編 成 表

編 成		
職 名	階 級	人 員
救助隊長	消 防 司 令 補	4
救助隊員	消 防 司 令 補	4
	消 防 士 長	3
	消 防 副 士 長	7
	消 防 士	5
計		23

3 階 以 上 建 築 物

階数	棟数
3F	269
4F	33
5F	10
6F以上	10
計	322

事故種別活動件数

事故種別 件数区分	火 災	交 通 事 故	水 難 事 故	風 水 害 等	自 然 災 害	機 械 に よ る 事 故	建 物 等 に よ る 事 故	よ る 事 故	ガ ス 及 び 酸 欠 事 故	破 裂 事 故	そ の 他 の 事 故	計
出 場 件 数	3	45	10				11				11	80
活 動 件 数		22	6				1				7	36
救 助 人 員		22	6				1				7	36
出 場 人 員	110	584	179				122				124	1119

(出場人員は、消防隊、救急隊も含む)

月別救助出場状況

種 別		月 別												計
		1	2	3	4	5	6	7	8	9	10	11	12	
火 災	建 物					1			1					2
	建物以外			1										1
交 通 事 故		6	5	4	4	6	1	7	2	1	1	4	4	45
水 難 事 故				1		1					1	2	5	10
風 水 害 等 自 然 災 害														
機 械 に よ る 事 故														
建 物 等 に よ る 事 故		3		2	2			2	1		1			11
ガ ス 及 び 酸 欠 事 故														
破 裂 事 故														
そ の 他 の 事 故			1		1	1		3		1		1	3	11
合 計		9	6	8	7	9	1	12	4	2	3	7	12	80

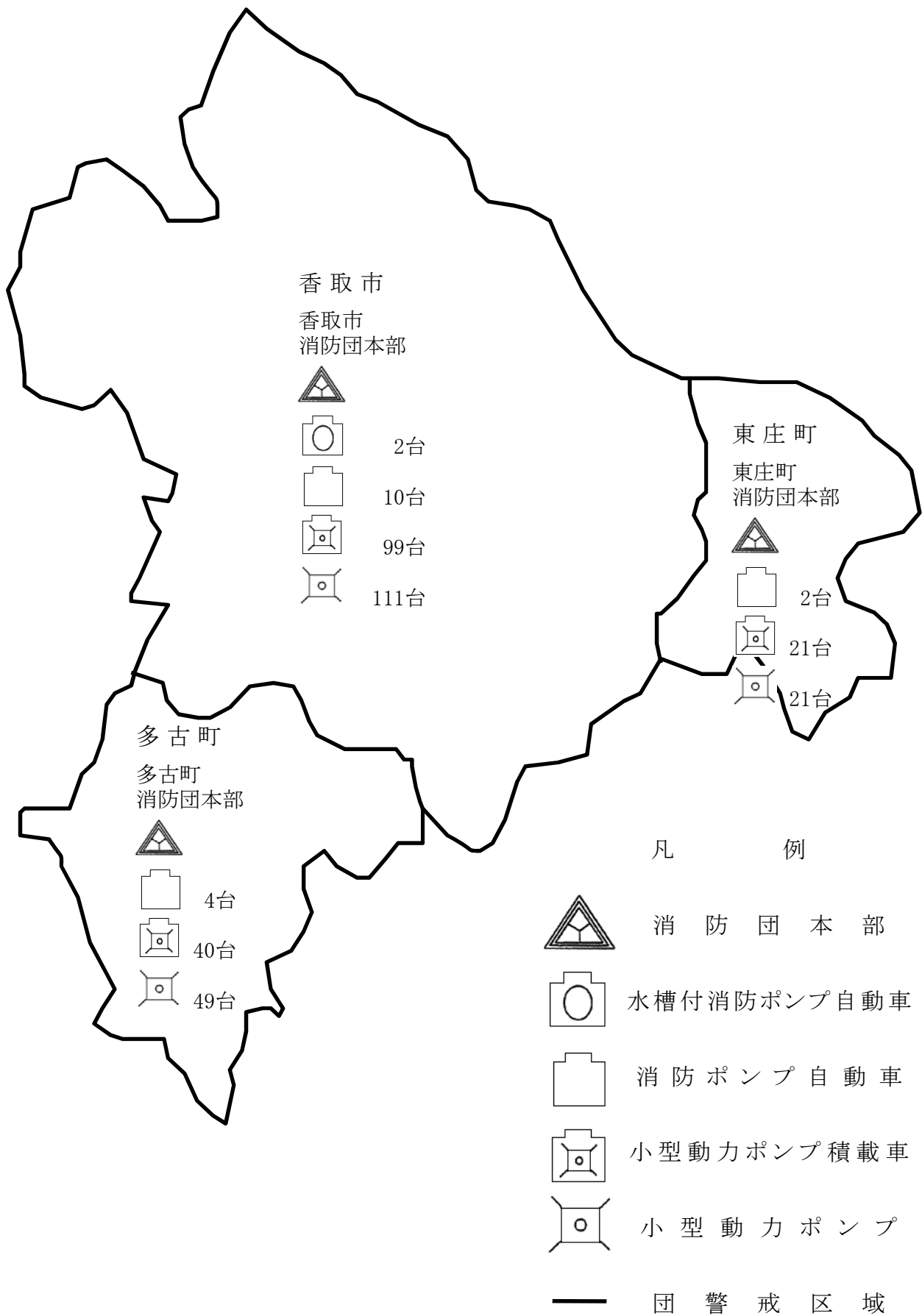
救 助 隊 訓 練 状 況

内容 月別	体力練成		ロープ訓練		検 索 救 助 訓 練		各 種 救 助 器 具 取 扱 訓 練		各 種 救 助 事 象 想 定 訓 練		そ の 他 の 訓 練		合 計	
	回数	人数	回数	人数	回数	人数	回数	人数	回数	人数	回数	人数	回数	人数
1	35回 166人 26時間00分	回 人 時間分	回 人 時間分	回 人 時間分	5回 30人 7時間30分	回 人 時間分	回 人 時間分	31回 145人 67時間30分	回 人 時間分	回 人 時間分	71回 341人 101時間00分	回 人 時間分	回 人 時間分	
2	33回 172人 24時間30分	回 人 時間分	回 人 時間分	回 人 時間分	5回 28人 7時間30分	回 人 時間分	回 人 時間分	53回 266人 130時間30分	回 人 時間分	回 人 時間分	91回 466人 162時間30分	回 人 時間分	回 人 時間分	
3	29回 224人 14時間30分	回 人 時間分	回 人 時間分	回 人 時間分	4回 20人 6時間00分	回 人 時間分	回 人 時間分	63回 394人 155時間30分	回 人 時間分	回 人 時間分	96回 638人 176時間00分	回 人 時間分	回 人 時間分	
4	25回 199人 15時間00分	回 人 時間分	回 人 時間分	回 人 時間分	4回 21人 6時間00分	回 人 時間分	回 人 時間分	41回 276人 100時間00分	回 人 時間分	回 人 時間分	70回 496人 121時間00分	回 人 時間分	回 人 時間分	
5	29回 246人 14時間30分	回 人 時間分	回 人 時間分	回 人 時間分	1回 5人 1時間30分	回 人 時間分	回 人 時間分	67回 443人 185時間00分	回 人 時間分	回 人 時間分	97回 694人 201時間00分	回 人 時間分	回 人 時間分	
6	4回 27人 3時間30分	回 人 時間分	回 人 時間分	回 人 時間分	6回 33人 11時間00分	回 人 時間分	回 人 時間分	8回 47人 17時間30分	4回 16人 7時間30分	回 人 時間分	22回 123人 39時間30分	回 人 時間分	回 人 時間分	
7	3回 17人 3時間00分	回 人 時間分	1回 3人 3時間00分	回 人 時間分	6回 34人 9時間00分	回 人 時間分	回 人 時間分	7回 27人 12時間30分	5回 23人 8時間00分	回 人 時間分	22回 104人 35時間30分	回 人 時間分	回 人 時間分	
8	1回 7人 1時間00分	回 人 時間分	1回 4人 2時間00分	回 人 時間分	5回 28人 8時間30分	回 人 時間分	回 人 時間分	8回 31人 13時間30分	4回 14人 7時間30分	回 人 時間分	19回 84人 32時間30分	回 人 時間分	回 人 時間分	
9	回 人 時間分	回 人 時間分	2回 7人 2時間30分	回 人 時間分	8回 47人 11時間30分	回 人 時間分	回 人 時間分	2回 7人 4時間30分	12回 50人 29時間30分	回 人 時間分	24回 111人 48時間00分	回 人 時間分	回 人 時間分	
10	10回 58人 10時間00分	回 人 時間分	回 人 時間分	回 人 時間分	3回 15人 3時間30分	回 人 時間分	回 人 時間分	4回 11人 9時間00分	6回 34人 11時間30分	回 人 時間分	23回 118人 34時間00分	回 人 時間分	回 人 時間分	
11	3回 18人 3時間00分	回 人 時間分	回 人 時間分	回 人 時間分	3回 18人 3時間30分	回 人 時間分	回 人 時間分	5回 26人 9時間30分	9回 54人 21時間30分	回 人 時間分	20回 116人 37時間30分	回 人 時間分	回 人 時間分	
12	5回 28人 5時間00分	回 人 時間分	回 人 時間分	1回 3人 2時間00分	2回 12人 2時間00分	回 人 時間分	回 人 時間分	6回 33人 12時間00分	4回 17人 7時間30分	回 人 時間分	18回 93人 28時間30分	回 人 時間分	回 人 時間分	
合計	177回 1162人 120時間00分	回 人 時間分	4回 14人 7時間30分	回 人 時間分	1回 3人 2時間00分	回 人 時間分	回 人 時間分	52回 291人 77時間30分	44回 208人 93時間00分	回 人 時間分	573回 3384人 1017時間00分	回 人 時間分	回 人 時間分	

消 防 団 関 係

管内消防団

消防分布図



1.消防団員の現況

消防団員階級別実員、定員

階級別 団名	団長	副団長	分団長	副分団長	部長	班長	団員	実員	定員
香取市消防団	1	4	31	29	119		1,110	1,294	1,446
多古町消防団	1	2	10	7		37	451	508	513
東庄町消防団	1	2	7	4	22	44	149	229	235
計	3	8	48	40	141	81	1,710	2,031	2,194

消防団員階級別年齢

階級別 団名	年齢	団長	副団長	分団長	副分団長	部長	班長	団員	計
香取市消防団	18才～20才							5	5
	21才～25才					2		81	83
	26才～30才					24		275	299
	31才～35才			1	6	49		379	435
	36才～40才			3	4	34		249	290
	41才～45才			7	12	9		97	125
	46才～50才			13	6	1		24	44
	51才～55才	1	3	5					9
	56才以上		1	2	1				4
	平均年齢	51.0	54.3	46.9	42.0	34.2		33.3	33.9
多古町消防団	18才～20才							11	11
	21才～25才							70	70
	26才～30才				4		10	116	130
	31才～35才				2		18	128	148
	36才～40才			5	1		8	88	102
	41才～45才		2	5			1	28	36
	46才～50才	1						10	11
	51才～55才								
	56才以上								
	平均年齢	46.0	44.5	41.0	31.1		33.2	31.6	32.0
東庄町消防団	18才～20才								
	21才～25才					1	3	11	15
	26才～30才					2	2	35	39
	31才～35才					1	7	29	37
	36才～40才			1		3	5	36	45
	41才～45才			1	1	5	11	14	32
	46才～50才			1	3	3	8	8	23
	51才～55才		2	2		6	4	8	22
	56才以上	1		2		1	4	8	16
	平均年齢	59.0	54.0	51.1	46.8	43.5	42.3	36.8	39.3

消防団配置状況

階級別 配置		団 長	副 団 長	分 団 長	副 分 団 長	部 長	班 長	団 員	計
香 取 市 消 防 団	団 本 部	1	4						5
	佐原第1支団			2					2
	第1分団			1	2	8		90	101
	第2分団			1	2	8		72	83
	第3分団			1	1	3		26	31
	佐原第2支団			2					2
	第1分団			1	3	8		70	82
	第2分団			1	3	13		114	132
	佐原第3支団			2					2
	第1分団			1	2	7		63	73
	第2分団			1	3	10		89	103
	第3分団			1	2	10		88	101
	小見川支団			2					2
	第1分団			1	1	2		29	33
	第2分団			1	1	4		29	35
	第3分団			1	1	4		36	42
	第4分団			1	1	5		43	50
	第5分団			1	1	5		37	44
	山田支団			2					2
	第1分団			1	1	6		55	61
	第2分団			1	1	7		59	68
	第3分団			1	1	6		55	63
	栗源支団			2					2
	第1分団			1	1	6		78	86
第2分団			1	1	3		33	38	
第3分団			1	1	4		44	65	
多 古 町 消 防 団	団 本 部	1	2	3					6
	第1分団			1	1		7	77	86
	第2分団			1	1		4	49	55
	第3分団			1	1		5	66	73
	第4分団			1	1		4	50	56
	第5分団			1	1		5	59	66
	第6分団			1	1		6	79	87
	第7分団			1	1		6	71	79
東 庄 町 消 防 団	団 本 部	1	2	3					6
	第1分団			1	1	7	14	35	58
	第2分団			1	1	6	12	45	65
	第3分団			1	1	6	12	47	67
	第4分団			1	1	3	6	22	33
計		3	8	48	40	141	81	1710	2031

消防団員の報酬(年額)

消防団		香取市消防団	多古町消防団	東庄町消防団
階 級	消防団			
団	長	150,000	127,000	150,000
副	団 長	100,000	88,900	100,000
分	団 長	63,500	63,500	58,000
副	分 団 長	48,400	48,400	47,000
部	長	42,000		38,500
班	長		38,500	20,500
団	員	20,000	20,000	20,000

消防機械の配置及び現有台数

種 別		普通 消 防 ポ ン プ				積 載 小 型 動 力 ポ ン プ 車	小 型 動 力 ポ ン プ	連 絡 車	ホ ー ス
		自 動 車							
		A1級	A2級	B1級	B2級				
団	配置先								
香 取 市 消 防 団	団 本 部								
	佐 原 第 1 支 団	支 団 本 部					2		
		第 1 分 団		6			2	2	180
		第 2 分 団					8	8	186
		第 3 分 団					3	3	48
	佐 原 第 2 支 団	支 団 本 部							
		第 1 分 団					6	8	139
		第 2 分 団					11	13	262
	佐 原 第 3 支 団	支 団 本 部							
		第 1 分 団					5	6	133
		第 2 分 団					9	10	163
		第 3 分 団					8	11	195

団	種別	配置先	普通消防ポンプ自動車				積載 小型動力ポンプ車	小型動力ポンプ	連絡車	ホ ー ス
			A1級	A2級	B1級	B2級				
香取市消防団	小見川支団	支団本部						2		
		第1分団		2					107	
		第2分団					4	4		71
		第3分団					4	4		74
		第4分団					5	5		96
		第5分団					5	5		99
	山田支団	支団本部							1	
		第1分団		1			5	5		136
		第2分団		1			6	6		122
		第3分団		2			4	4		130
	栗源支団	支団本部						1	1	
		第1分団					7	7		159
		第2分団					3	3		55
		第3分団					4	4		84
	計			12			99	111	4	2439
多古町消防団	団本部						4	1		
	第1分団					8	8		147	
	第2分団					5	5		93	
	第3分団		1			5	7		153	
	第4分団					5	5		85	
	第5分団		1			5	5		125	
	第6分団		1			6	8		171	
	第7分団		1			6	7		145	
計			4			40	49	1	919	
東庄町消防団	団本部					1	1	1	8	
	第1分団					7	7		155	
	第2分団		1			5	5		141	
	第3分団		1			5	5		134	
	第4分団					3	3		66	
	計			2			21	21	1	504
合計			18			160	181	6	3862	

消防車両等性能一覧表

(1) 消防ポンプ自動車

所 属		配置場所	車 名	登 録 番 号	総 排 気 量	ポ ン プ メ ー カ ー	級 別	購 入 年 月		
香 取 市	佐 原 第 1 支 団	第1分団第2部	上 宿	イスズ	千葉800 せ16-83	4,770	日本機械	A-2	17.12	
		〃 第3部	東 関 戸	〃	千葉800 そ 8-28	2,990	モリタ	〃	26.12	
		〃 第4部	下 川 岸	〃	千葉800 せ65-37	2,990	日本機械	〃	22.2	
		〃 第5部	牧 野	〃	千葉800 せ66-78	4,570	〃	〃	9.12	
		〃 第6部	八 日 市 場	〃	千葉800 せ 2-79	4,770	〃	〃	17.3	
		〃 第7部	浜 宿	ミツビシ	千葉88 さ72-18	4,210	〃	〃	5.3	
	消 防 団	小 見 川 支 団	第1分団第1部	黒部川以东	ヒ ノ	千葉88 せ13-47	7,960	モリタ	〃	7.12
			第1分団第2部	黒部川以西	〃	千葉88 せ68-34	7,960	〃	〃	9.12
	防 団	山 田 支 団	第1分団第1部	小見・竹之内	〃	千葉800 せ84-28	4,000	日本機械	〃	24.3
			第2分団第1部	入小保内・奥山	〃	千葉880 そ17-27	4,000	〃	〃	28.3
			第3分団第1部	新 里	ヒ ノ	千葉800 す20-43	4,890	モリタ	〃	13.11
			第3分団第2部	山 倉	イスズ	千葉800 せ93-86	2,990	日本機械	〃	25.3
多 古 防 町 団	消 防 団	第1分遣所	本 三 倉	〃	成田800 さ12-43	2,990	〃	〃	25.3	
		第2分遣所	南 玉 造	ヒ ノ	成田800 さ13-73	4,000	〃	〃	26.3	
		第3分遣所	南 中	イスズ	成田800 さ15-11	4,000	〃	〃	27.3	
		第4分遣所	飯 笹	〃	千葉880 そ17-45	4,000	〃	〃	28.3	
東 消 庄 防 町 団	消 防 団	第2分団第1部	大 木 戸	ミツビシ	千葉880 せ13-52	4,560	〃	〃	7.12	
		第3分団第1部	石 出	〃	千葉880 せ33-34	4,560	〃	〃	8.10	

(2) 小型動力ポンプ積載車及び小型動力ポンプ

所 属		配置場所	車 名	登 録 番 号	総 排 気 量	購 入 年 月	ポ ン プ メ ー カ ー	級 別	購 入 年 月		
香 取 市	佐 原 第 1 支 団	第1分団第1部	岩 ケ 崎	ト ヨ タ	千葉88 せ75-48	1,990	10.3	ト ー ハ ツ	B-3	10.3	
		〃 第8部	篠 原	〃	千葉800 せ84-09	1,990	24.3	〃	〃	13.1	
		第2分団第1部	大 戸	〃	千葉800 せ75-68	1,990	23.3	〃	〃	20.3	
		〃 第2部	大 戸 川	ニ ッ サ ン	千葉800 そ15-43	1,990	27.12	〃	〃	27.12	
		〃 第4部	関	ニ ッ サ ン	千葉800 そ 9-60	1,990	27.3	〃	〃	6.11	
		〃 第5部	片野・上小川	ス バ ル	千葉80 あ12-95	650	16.3	〃	〃	15.2	
		〃 第6部	森 戸	ニ ッ サ ン	千葉800 せ93-34	1,990	25.2	〃	〃	25.2	
		〃 第8部	玉造・新寺	ス バ ル	千葉80 あ 9-40	650	12.12	〃	〃	21.3	
		〃 第9部	山 之 辺	ト ヨ タ	千葉88 さ95-43	1,810	6.12	〃	〃	20.3	
		〃 第10部	島 地 区	ニ ッ サ ン	千葉800 そ 9-61	1,990	27.3	〃	〃	18.1	
	消 防 団	第 3 分 団	第1部	谷 中	〃	千葉800 せ93-35	1,990	25.2	〃	〃	17.2
			第2部	堀之内・西部田	〃	千葉800 せ93-36	1,990	25.2	〃	〃	19.2
			第4部	寺内・西和田	ニ ッ サ ン	千葉800 そ 9-62	1,990	27.3	〃	〃	23.1
			第1分団第2部	篠原新田	〃	千葉800 せ84-10	1,990	24.3	〃	〃	8.12
		佐 原 第 2 支 団	第3部	向 津	ス バ ル	千葉880 あ1-62	650	17.12	〃	〃	22.2
			第4部	砂 場	ニ ッ サ ン	千葉800 そ 1-84	1,990	26.3	〃	〃	26.3
			第6部	筭 島	ト ヨ タ	千葉88 さ84-20	1,810	6.2	〃	〃	5.12
			第7部	長 島	ニ ッ サ ン	千葉800 せ93-37	1,990	25.2	〃	〃	19.2
			第9部	石納・野間谷原	〃	千葉800 そ 1-82	1,990	26.3	〃	〃	24.1
			第2分団第1部	八 筋 川	ス バ ル	千葉880 あ 5-46	650	21.3	〃	〃	26.3
	支 団	第2部	本 津	ト ヨ タ	千葉88 さ84-21	1,810	6.2	〃	〃	23.1	
		第3部	大 島	〃	千葉88 せ19-36	1,990	8.3	〃	〃	7.11	
		第4部	三 島	〃	千葉800 さ16-30	1,990	10.12	〃	〃	24.1	
		第5部	大 割	〃	千葉88 せ19-37	1,990	8.3	〃	〃	20.3	

所 属	配置場所	車名	登録番号	総排気量	購入年月	ポンプメーカー	級別	購入年月	
香取市	佐原第2支団 第2分団 第7部	東組	トヨタ	千葉800 せ36-15	1,990	19.3	トーハツ	B-3	21.3
	第8部	加藤洲	スバル	千葉80 あ10-52	650	14.1	〃	〃	26.3
	第9部	加藤洲新田	トヨタ	千葉88 さ60-59	1,810	4.3	〃	〃	5.12
	第10部	磯山	ダイハツ	千葉880 あ 25	650	17.3	〃	〃	25.2
	第12部	附洲	トヨタ	千葉88 さ95-41	1,810	6.12	〃	〃	6.11
	第13部	市和田	〃	千葉800 せ84-13	1,990	24.3	〃	〃	22.2
	第1分団 第2部	代下	〃	千葉800 さ55-03	1,990	12.2	〃	〃	26.11
	第3部	中郷	〃	千葉88 さ95-40	1,810	6.12	〃	〃	25.2
	第5部	堀川	ニッサン	千葉800 そ15-44	1,990	27.12	〃	〃	17.2
	第6部	上宿	ニッサン	千葉800 せ93-38	1,990	25.2	〃	〃	19.2
	第7部	津宮新田	スバル	千葉80 あ12-97	650	16.3	〃	〃	24.1
	第2分団 第1部	香取	トヨタ	千葉800 せ84-16	1,990	24.3	〃	〃	21.3
	第2部	新市場	ニッサン	千葉800 そ8-89	1,990	27.2	〃	〃	23.1
第3部	新部	スバル	千葉80 あ12-96	650	16.3	〃	〃	14.1	
第4部	丁子	〃	千葉80 あ10-53	650	14.1	〃	〃	7.11	
第5部	多田本田	トヨタ	千葉88 せ19-38	1,990	8.3	〃	〃	7.11	
第6部	多田新田	〃	千葉88 さ84-22	1,810	6.2	〃	〃	9.11	
第8部	返田	スバル	千葉80 あ9-41	650	12.12	〃	〃	26.11	
第9部	下小野	ニッサン	千葉800 せ93-39	1,990	25.2	〃	〃	22.2	
第10部	九美上	ニッサン	千葉800 そ15-45	1,990	27.12	〃	〃	27.12	
第3分団 第1部	大根	トヨタ	千葉800 せ84-14	1,990	24.3	〃	〃	18.1	
第3部	大崎・長山	ニッサン	千葉800 そ15-46	1,990	27.12	〃	〃	20.3	
第5部	本矢作	ニッサン	千葉800 そ8-90	1,990	27.2	〃	〃	8.12	
第6部	福田	トヨタ	千葉88 せ42-67	1,990	9.2	〃	〃	8.12	
第7部	伊地山	ダイハツ	千葉80 あ11-61	650	15.2	〃	〃	19.2	
第8部	北ノ台	ニッサン	千葉800 せ36-16	1,990	19.3	〃	〃	27.12	
第9部	与倉	ダイハツ	千葉880 あ 28	650	17.3	〃	〃	19.2	
第10部	観音	ニッサン	千葉800 せ93-40	1,990	25.2	〃	〃	20.3	
香取市	第2分団 第1部	阿玉川	トヨタ	千葉800 せ37-65	1,990	8.12	ラビット	〃	25.2
	第2部	下飯田	〃	千葉800 せ67-06	1,990	22.3	〃	〃	11.1
	第3部	岡飯田	〃	千葉88 さ83-84	1,810	6.2	シバウラ	〃	12.12
	第4部	布野・川頭	〃	千葉800 す25-12	1,990	14.1	トーハツ	〃	27.12
	第3分団 第1部	織幡	〃	千葉88 せ37-66	1,990	8.12	シバウラ	〃	23.1
	第2部	上小堀・新福寺	〃	千葉800 す54-35	1,990	15.2	ラビット	〃	11.12
	第3部	油田・東谷	〃	千葉88 さ96-99	1,810	7.2	シバウラ	〃	14.12
	第4部	虫幡・木内	〃	千葉88 さ83-83	1,810	6.2	〃	〃	13.12
	第4分団 第1部	富田	ニッサン	千葉800 そ6-40	1,900	26.10	〃	〃	13.12
	第2部	三ノ分目・増田	トヨタ	千葉800 せ57-25	1,990	21.2	〃	〃	12.12
	第3部	下小堀・分郷	〃	千葉88 せ37-69	1,990	8.12	〃	〃	24.1
	第4部	一ノ分目	〃	千葉800 せ84-07	1,990	24.3	〃	〃	24.3
	第5部	一ノ分目新田	ニッサン	千葉800 そ14-60	1,990	27.12	ラビット	〃	11.1
第5分団 第1部	五郷内	ニッサン	千葉800 そ8-91	1,900	27.2	〃	〃	26.11	
第2部	貝塚	トヨタ	千葉800 せ57-26	1,990	21.3	シバウラ	〃	26.3	
第3部	阿玉台	〃	千葉88 せ37-67	1,990	8.12	ラビット	〃	24.1	
第4部	久保	〃	千葉800 せ57-27	1,990	21.3	トーハツ	〃	27.12	
第5部	和泉	〃	千葉88 せ14-30	1,990	7.12	シバウラ	〃	24.1	
香取市	第1分団 第2部	高野・川上	〃	千葉800 せ67-07	1,990	22.3	トーハツ	〃	27.12
	第3部	田部	〃	千葉800 せ84-08	1,990	24.3	シバウラ	〃	8.12
	第4部	仁良	〃	千葉800 せ67-08	1,990	22.3	トーハツ	〃	27.12
	第5部	神生	ニッサン	千葉800 そ14-61	1,990	27.12	〃	〃	11.1
	第6部	米野井	トヨタ	千葉800 す26-03	1,990	14.1	シバウラ	〃	26.3
	第2分団 第2部	在郷	〃	千葉88 せ37-68	1,990	8.12	ラビット	〃	25.2
	第3部	古内	〃	千葉800 せ75-70	1,990	23.3	トーハツ	〃	27.12
	第4部	宮前・志高	〃	千葉88 せ14-31	1,990	7.12	シバウラ	〃	14.12
	第5部	南四塚	〃	千葉800 す54-36	1,990	15.2	ラビット	〃	11.12
	第6部	原宿	〃	千葉800 せ75-69	1,990	23.3	〃	〃	9.12
	第7部	長岡郷・東	〃	千葉88 さ96-97	1,810	7.2	シバウラ	〃	11.12
	第3分団 第3部	鳩山	〃	千葉800 せ57-28	1,990	21.3	〃	〃	26.3

所 属		配 置 場 所	車 名	登 録 番 号	総 排 気 量	購 入 年 月	ポ ン プ メ ー カ ー	級 別	購 入 年 月	
香 取 市 消 防 団	山田支団	第3分団 第4部	桐 谷	ト ヨ タ	千葉88 せ14-29	1,990	7.12	シバウラ	B-3	23.1
		" 第5部	小 川	ニ ッ サ ン	千葉800 そ14-62	1,990	27.12	"	"	11.1
		" 第6部	大 角	ト ヨ タ	千葉800 さ97-00	1,810	7.2	"	"	12.12
	栗 源 支 団	第1分団 第1部	浅 黄	"	千葉800 さ19-54	1,990	11.1	ト ー ハ ツ	"	8.12
		" 第2部	大 畑	"	千葉88 せ38-97	1,990	8.12	"	"	8.12
			西 崎	ス バ ル	千葉80 あ12-98	650	16.3	"	"	16.2
		" 第3部	西 田 部	ト ヨ タ	千葉88 せ16-53	1,990	8.1	"	"	18.1
		" 第4部	助 沢	ニ ッ サ ン	千葉800 そ14-63	1,990	27.12	"	"	17.2
		" 第5部	荻 毛	ニ ッ サ ン	千葉800 そ 7-91	1,990	26.12	"	"	19.1
		" 第6部	東 野	ト ヨ タ	千葉800 せ75-50	1,990	10.3	"	"	9.11
		第2分団 第1部	沢	"	千葉800 そ 9-63	1,900	26.12	"	"	9.11
		" 第2部	荒 北	"	千葉800 さ94-90	1,810	6.12	"	"	6.11
		" 第3部	沢 開 進	"	千葉800 さ70-47	1,810	5.1	"	"	26.11
		第3分団 第1部	高 萩	ニ ッ サ ン	千葉800 そ14-64	1,990	27.12	"	"	26.3
" 第2部	中 峰	ト ヨ タ	千葉800 そ 7-92	1,900	26.12	"	"	20.3		
	" 第3部	上 ノ 台	ニ ッ サ ン	千葉800 そ 1-83	1,990	26.3	"	"	10.11	
	" 第4部	受 所	ト ヨ タ	千葉88 さ82-01	1,810	5.12	"	"	25.2	
	第1分団 第1班	高 根	ダ イ ハ ツ	千葉80 あ 9-64	650	13.3	ト ー ハ ツ	"	13.1	
多 古 町 消 防 団	" 第2班	本 町	ス バ ル	成田880 あ 6	650	19.3	"	"	16.2	
	" 第3班	田 町	ダ イ ハ ツ	成田880 あ 32	650	20.3	"	"	17.2	
	" 第4班	切 通	ス バ ル	成田880 あ 59	650	21.3	"	"	10.11	
	" 第5班	染 井	ト ヨ タ	千葉88 せ 6-66	1,990	7.8	ラ ビ ッ ト	B - 2	7.8	
	" 第6班	新 町	ダ イ ハ ツ	千葉880 あ 27	650	17.3	ト ー ハ ツ	B - 3	15.2	
	" 第7班	居 射	ス バ ル	千葉80 あ12-94	650	16.3	"	"	18.1	
	" 第8班	高 野 前	ス ズ キ	成田880 あ 1-35	650	24.3	"	"	17.2	
	第2分団 第1班	水 林	ダ イ ハ ツ	千葉80 あ11-62	650	15.2	"	"	22.2	
	" 第2班	水 戸	ト ヨ タ	千葉88 さ58-20	1,810	3.12	"	"	25.2	
	" 第3班	島	ダ イ ハ ツ	千葉80 あ 9-65	650	13.3	"	"	18.1	
	" 第4班	船 越	ト ヨ タ	千葉800 さ53-57	1,990	12.1	"	"	11.11	
	" 第5班	牛 尾	"	千葉88 さ81-99	1,810	5.12	"	"	21.3	
	第3分団 第1班	佐 野	"	千葉88 せ41-01	1,990	9.1	"	"	17.2	
	" 第2班	井 野	ス バ ル	成田880 あ 5	650	19.3	ラ ビ ッ ト	"	6.11	
	" 第4班	間 倉	ト ヨ タ	千葉800 せ18-57	1,990	18.1	ト ー ハ ツ	"	16.2	
	" 第5班	五 辻	"	千葉88 せ40-99	1,990	9.1	"	"	7.11	
	" 第6班	一 畝 田	ス バ ル	千葉80 あ 7-94	650	11.2	"	"	18.1	
	第4分団 第1班	高 津 原	ト ヨ タ	千葉88 さ82-00	1,810	5.12	"	"	7.11	
	" 第2班	大 門	ダ イ ハ ツ	千葉80 あ11-60	650	15.2	ラ ビ ッ ト	"	6.11	
	" 第3班	出 沼	ト ヨ タ	千葉88 せ16-55	1,990	8.2	ト ー ハ ツ	"	26.3	
	" 第4班	十 余 三	"	千葉88 さ69-90	1,810	4.12	"	"	25.3	
	" 第5班	御 料 地	"	千葉88 さ94-89	1,810	6.12	"	"	14.1	
	第5分団 第1班	井 戸 山	ス バ ル	千葉80 あ12-99	650	16.3	ラ ビ ッ ト	"	26.11	
	" 第2班	御 所 台	"	千葉80 あ 7-95	650	11.2	"	"	26.11	
	" 第3班	西 古 内	ダ イ ハ ツ	成田880 あ 34	650	20.3	ト ー ハ ツ	"	13.1	
	" 第4班	次 浦	ト ヨ タ	千葉88 せ41-00	1,990	9.1	"	"	15.2	
	" 第5班	谷 三 倉	ス バ ル	成田880 あ 9	650	19.3	"	"	8.12	
	第6分団 第1班	川 島	ト ヨ タ	千葉88 さ94-91	1,810	6.12	ラ ビ ッ ト	"	6.11	
	" 第2班	塙	ダ イ ハ ツ	成田880 あ 33	650	20.3	ト ー ハ ツ	"	14.1	
	" 第3班	宮 本	ト ヨ タ	千葉88 せ72-78	1,990	10.2	"	"	10.2	
	" 第4班	坂	ダ イ ハ ツ	千葉880 あ 26	650	17.3	"	"	14.1	
	" 第5班	方 田	"	千葉80 あ 8-54	650	12.1	"	"	15.2	
	" 第7班	柏 熊	ス バ ル	成田880 あ 60	650	21.3	"	"	11.11	
	第7分団 第2班	西 谷	ダ イ ハ ツ	千葉80 あ 8-55	650	12.1	"	"	5.12	
" 第3班	神 行	ス バ ル	千葉880 あ 1-61	650	17.12	シバウラ	"	26.3		
" 第4班	谷 津	ト ヨ タ	千葉88 せ16-54	1,990	8.2	ト ー ハ ツ	"	5.12		
" 第5班	南 借 当	ス バ ル	成田880 あ106	650	23.3	"	"	8.12		
" 第6班	南 並 木	ト ヨ タ	千葉88 せ72-79	1,990	10.2	"	"	10.2		
" 第7班	坂 並	ス バ ル	成田880 あ 4	650	19.3	"	"	22.2		

所	属	配置場所	車名	登録番号	総排気量	購入年月	ポンプメーカー	級別	購入年月
東庄町消防団	消防団本部	消防団本部	ダイハツ	千葉880 あ11-69	650	26.3	トーハツ	B-2	26.3
	第1分団第1部	小貝野・本郷	トヨタ	千葉800 そ2-03	1,990	26.3	シバウラ	B-3	26.3
	" 第2部	大久保・舟戸	"	千葉800 せ84-29	1,990	24.3	ラビット	"	4.12
	" 第3部	東和田・神田	"	千葉88 さ14-33	1,990	7.12	シバウラ	"	5.12
	" 第4部	稲荷入	"	千葉800 す26-02	1,990	14.1	"	"	13.12
	" 第5部	平山	"	千葉88 せ14-32	1,990	7.12	"	"	12.12
	" 第6部	高部・八木山	"	千葉800 せ16-20	1,580	17.11	"	"	4.12
	第1分団第7部	平台・大友	"	千葉800 せ35-61	1,990	19.2	シバウラ	"	11.12
	第2分団第2部	根方・仲内	"	" せ64-29	1,990	21.12	"	"	24.11
	" 第3部	宿浜・新切	"	" さ86-30	1,990	12.11	"	"	22.9
	" 第4部	新田	"	" せ53-65	1,990	20.10	ラビット	"	6.12
	" 第5部	菰敷・鹿野戸	"	千葉88 せ14-27	1,990	7.12	"	"	13.12
	" 第6部	竜神台	"	" す52-73	1,990	15.1	シバウラ	"	4.12
	第3分団第2部	新宿	"	千葉800 さ86-31	1,990	12.11	"	"	3.12
	" 第3部	東今泉	"	" す52-72	1,990	15.2	ラビット	"	14.12
	" 第4部	青馬・宮本	"	千葉800 せ45-98	1,580	20.1	シバウラ	"	5.12
	" 第5部	今郡・谷津・羽計	"	千葉88 さ16-68	1,810	63.1	ラビット	"	7.12
	" 第6部	羽計台	"	千葉800 せ16-21	1,580	17.11	シバウラ	"	4.12
	第4分団第1部	小南	"	千葉88 せ14-28	1,990	7.12	"	"	7.12
	" 第2部	栗野・小座	"	千葉800 せ16-22	1,580	17.11	"	"	5.12
" 第3部	八重穂・夏目	"	" す25-13	1,990	14.1	ラビット	"	21.12	

(3) 小型動力ポンプ

所	属	配置場所	ポンプメーカー	馬力	規格	購入年月	
香取市消防団	本部	消防団本部	消防団本部	トーハツ	37	B-3	10.4
	"	"	"	"	37	"	10.4
	支佐原第1分団第1部	中洲	洲	"	46	"	15.2
	" 第5部	荒川	川	"	30	"	26.11
	第2分団第6部	上組	組	"	33	"	25.2
	" 第11部	下ノ洲	洲	"	30	"	26.11
	佐原第1分団第1部	側高	高	"	46	"	14.1
	" 第4部	大倉新田	田	"	37	"	9.11
	第2分団第7部	山田	田	"	43	"	6.11
	第3分団第2部	上谷津	津	"	46	"	18.1
支栗源支団	" 第11部	鳥羽	羽	"	40	"	8.12
支栗源支団	支団本部	支団本部	"	37	"	10.4	
多古町消防団	消防団本部	消防団本部	"	45	"	3.5	
	"	"	"	46	"	8.6	
	"	"	"	58	B-2	16.5	
	"	"	"	58	"	16.5	
	第二分遣所	南玉造	造	ラビット	43	B-3	2.12
	"	"	"	トーハツ	37	"	10.11
	第3分団第1班	東台	台	トーハツ	33	"	7.11
	" 第2班	大原	原	"	46	"	16.2
第7分団第2班	高田	田	"	32	"	9.11	

過去3年間の団別出場及び放水状況

区分 団名	平成 25 年					平成 26 年					平成 27 年				
	火 災 件 数	出 場 回 数	放 水 回 数	出 場 ポン プ 台 数	出 場 人 員	火 災 件 数	出 場 回 数	放 水 回 数	出 場 ポン プ 台 数	出 場 人 員	火 災 件 数	出 場 回 数	放 水 回 数	出 場 ポン プ 台 数	出 場 人 員
香取市 消防団	19	17	13	73	380	43	34	13	143	908	53	43	9	154	1,343
多古町 消防団	7	6	1	54	180	12	8	1	74	258	10	8	1	73	284
東庄町 消防団	9	7	3	35	207	6	6	1	30	203	7	5	1	23	139
計	35	30	17	162	767	61	48	15	247	1,369	70	56	11	250	1,766

消防団員の職業状況

区分 団名	定 員	実 員	職 業 構 成					就 業 形 態			
			公 務 員				そ の 他	被 用 者	自 営 業 者	家 族 従 業 者	そ の 他
			国 家 公 務 員	郵 政 公 員	社 職 公 員	地 方 公 務 員					
香取市 消防団	1,446	1,294	5	8	63	27	1,191	1,068	64	108	54
多古町 消防団	513	508	2	2	31	7	466	392	23	54	39
東庄町 消防団	235	229	2	2	11	0	214	178	21	20	10
計	2,194	2,031	9	12	105	34	1,871	1,638	108	182	103

消防団機械使用経過年数

団名	種類	年数															合計	
		1年未満	2年未満	3年未満	4年未満	5年未満	6年未満	7年未満	8年未満	9年未満	10年未満	11年未満	12年未満	13年未満	14年未満	15年未満		15年以上
香取市消防団	消防ポンプ自動車	1			1	1		1				1	1			1	5	12
	小型動力ポンプ積載車	9	10	3	7	7	3	3	1		2	1	4	1	4	4	40	99
	小型動力ポンプ	9	6	7	7	7	5	3	3	6	6	7	3	1	5	4	41	120
多古町消防団	消防ポンプ自動車	1	1	1	1													4
	小型動力ポンプ積載車					1	1		2	3	4	2	2	2	2		21	40
	小型動力ポンプ	2	2	2	2			2	1			3	5	4	3	3	22	51
東庄町消防団	消防ポンプ自動車																2	2
	小型動力ポンプ積載車		2		1		1	1	1	1	3		2	2	2		5	21
	小型動力ポンプ		2	1		1	1							1	2	1	12	21

消 防 年 報

(平成27年版)

発 行 平成28年7月

香取広域市町村圏事務組合消防本部総務課

〒287-0001 香取市佐原口2127番地

TEL 0478 (52) 0119

FAX 0478 (52) 1198

E-mail kakousho@fd-katori.jp
