

消 防 年 報

平成30年版



佐原の町並み 重要伝統的建造物群保存地区

香取広域市町村圏事務組合消防本部

は し が き

1. 本年報は、平成30年中における香取広域市町村圏事務組合の現況を集録し、今後の参考とするとともに、当消防本部の概要を紹介することを目的として編成したものであります。
2. 本年報は、次の区分により編集しました。
 1. 予算関係は会計年度
 2. 消防組織、人員は平成31年4月1日現在
 3. 火災、救急およびその他の統計は暦年

平成31年 4月 1日

香取広域市町村圏事務組合消防本部

目 次

総務関係

沿革	7
香取広域市町村圏事務組合管内図	9
香取広域市町村圏事務組合組織	10
消防組合消防機関の名称・位置・消防組合管内面積人口等	15
消防職員の定員と実員	16
消防職員の配置状況	16
消防職員の年齢	16
消防職員の勤続年数	17
消防職員各種免許及び資格取得状況	18
平成31年度組合構成市町の予算と組合分担金表	19
平成31年度歳入歳出予算	20

予防関係

〈防火対象物〉

地区別防火対象物の現況	23
消防用設備等設置届出受理件数	24
業態別3階以上防火対象物棟別数	25
月別建築工事別同意件数	27
建築物用途別同意件数	28
過去5年間の建築同意件数	29

〈危険物〉

市町別危険物製造所等の設置状況	30
危険物施設許可区分構成比	31
危険物許可施設数の変遷	32
危険物関係申請、届出受理件数	33
予防条例関係、届出受理件数	34

警防関係

〈消防施設〉

消防機械器具配置図	36
消防機械の配備一覧表	37
消防車両等性能一覧表	37
救助器具等配置状況	39
管内水利状況	40
月別消防車両走行距離数	41

〈応援協定〉	
消防相互応援協定の状況	4 2
〈通信・気象〉	
1 1 9 番月別受信状況	4 3
消防通信施設概況・消防無線機配置状況	4 4
消防無線	4 5
気象状況	4 8
統計関係	
〈火 災〉	
総括表月別・市町別火災発生状況	5 0
平成 30 年中の火災状況	5 1
原因別火災件数・覚知別火災件数	5 2
気象別火災発生状況	5 3
月別火災件数・過去 1 0 年間の火災発生件数	5 4
曜日別火災発生件数・時間帯別火災発生件数	5 5
平成 30 年中火災発生の日	5 6
過去 5 年間の火災の比較・出火率	5 7
過去 3 年間の月別火災発生状況	5 8
月別消防訓練等指導状況	5 9
火災出場（車両・人員）状況	6 0
〈救 急〉	
救急活動状況・救急出場に対する割合・東関東自動車道救急出場状況	6 2
収容所要時間状況・事故種別傷病程度別搬送状況	6 3
救急活動総括表	6 4
過去 10 年間の救急出場状況・救急隊員の行った応急処置状況	6 5
月別及び曜日別救急出場状況・覚知別救急出場状況	6 6
日別救急出場状況	6 7
年齢別搬送人員・高齢者(65 才以上)搬送人員	6 8
時刻別搬送人員	6 9
管外搬送状況・月別救急車走行距離数・救命講習実施状況	7 0
〈救 助〉	
救助活動状況・救助隊編成表・中高層建築物数	7 1
事故種別活動件数・月別救助出場状況	7 2
救助隊訓練状況	7 3

消防団関係

管内消防団消防分布図	7 5
消防団員の現況・消防団員階級別実員・定員	7 6
消防団員階級別年齢	7 6
消防団員配置状況	7 7
消防団員の報酬（年額）	7 8
消防機械の配置及び現有台数	7 8
消防車両等性能一覧表	8 0
過去3年間の団別出動及び放水状況・消防団員の職業状況	8 4
消防団機械使用経過年数	8 5

香取広域市町村圏事務組合

香取広域市町村圏事務組合消防本部は平成18年3月27日に発足しました。
管轄区域の市、町章の紹介です。

	かとりし	たこまち	とうのしょうまち
市町呼名	香取市	多古町	東庄町



一目でわかる組合消防

平成31年4月1日現在

<p>人口</p>  <p>104,985 人</p>	<p>面積</p>  <p>381.40 km²</p>	<p>世帯</p>  <p>42,122 世帯</p>
<p>署所</p>  <p>消防本部 1 消防署 1 分署 3 遣所 2 出張所 1</p>	<p>消防職員</p>  <p>209人</p>	<p>平均年齢</p>  <p>37.4歳</p>
<p>防火対象物</p>  <p>2,673件</p>	<p>危険物施設</p>  <p>542件</p>	<p>消防水利</p>  <p>2,471基</p>
<p>火災</p>  <p>49件 ※平成30年数値</p>	<p>救急・救助</p>  <p>救急 5,143件 救助 63件 ※平成30年数値</p>	<p>消防団員</p>  <p>定員 2,194名 実員 1,984名</p>

総務関係

沿革

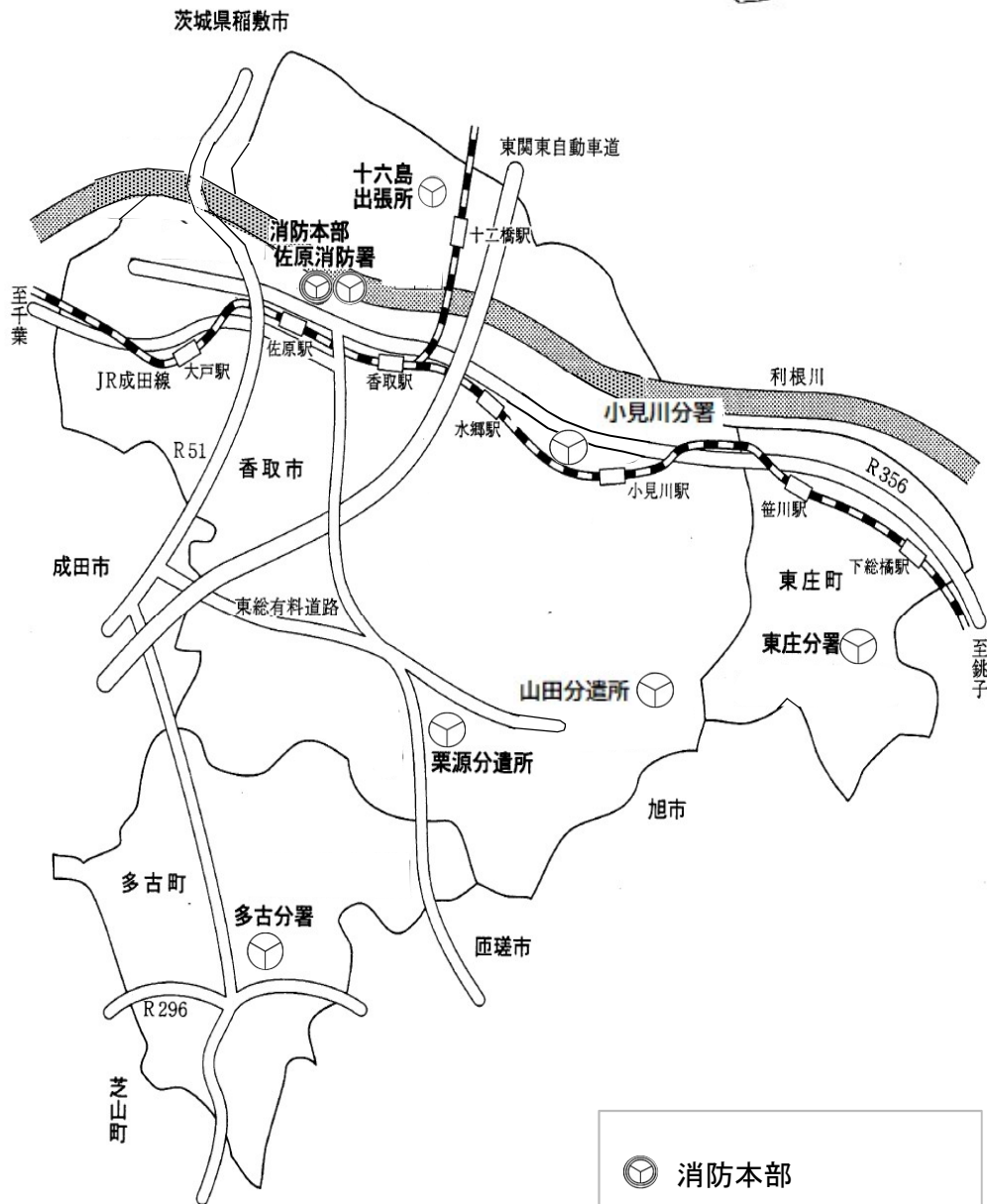
- 平成 18. 3. 27 佐原市外五町消防組合、小見川町外 2 町消防組合が統合再編され香取広域市町村圏事務組合消防本部発足
- | | |
|--------|-------------------------------|
| 名 称 | 香取広域市町村圏事務組合消防本部 |
| | 佐原消防署 小見川消防署 多古分署 東庄分署 山田分署 |
| | 栗源分遣所 十六島出張所 |
| 位 置 | 香取市野田 5 3 番地 |
| 管轄区域 | 香取市、多古町、東庄町 |
| 消防職員定数 | 2 3 2 名、消防吏員 2 3 1 名、事務吏員 1 名 |
| 装 備 | 水槽付消防ポンプ自動車 7 台、消防ポンプ自動車 6 台 |
| | 化学消防ポンプ自動車 3 台、救急車 8 台 |
| | はしご付消防自動車 1 台 救助工作車 2 台 |
-
- 平成 18. 3. 27 (旧) 佐原市外五町消防組合消防長であった森田裕明氏が初代消防長に就任
- 平成 18. 9. 17 香取広域市町村圏事務組合発足後第 1 回目の職員採用試験を実施
- 平成 19. 3. 31 森田裕明消防長退任
- 平成 19. 4. 1 小山田隆雄消防長就任
- 平成 19. 9. 16 職員採用試験実施
- 平成 20. 3. 6 災害対応特殊救急自動車購入、佐原消防署へ配置 (更新)
- 平成 20. 3. 7 高機能指令センター整備
- 平成 20. 3. 26 多古分署庁舎竣工
- 平成 20. 3. 31 小山田隆雄消防長退任
- 平成 20. 4. 1 平野光男消防長就任
- 平成 20. 9. 21 職員採用試験実施
- 平成 21. 2. 13 災害対応特殊水槽付消防ポンプ自動車 (I - A 型) 購入 東庄分署へ配置 (更新)
- 平成 21. 2. 27 災害対応特殊救急自動車購入、山田分署へ配置 (更新)
- 平成 21. 3. 31 平野光男消防長退任
- 平成 21. 4. 1 篠塚正悟消防長就任
- 平成 21. 9. 20 職員採用試験実施
- 平成 21.12. 16 災害対応特殊水槽付消防ポンプ自動車 (I - A 型) 購入 山田分署へ配置 (更新)
- 平成 22. 3. 31 篠塚正悟消防長退任
- 平成 22. 4. 1 大久保巖消防長就任
- 平成 22. 9. 19 職員採用試験実施
- 平成 23. 2. 16 災害対応特殊化学消防ポンプ自動車 (II 型) 購入 小見川消防署へ配置 (更新)
- 平成 23. 3. 31 大久保巖消防長退任
- 平成 23. 4. 1 紀伊元隆一消防長就任
- 平成 23. 9. 18 職員採用試験実施
- 平成 23.11. 25 災害対応特殊救急自動車購入、十六島出張所へ配置 (更新)
- 平成 24. 1. 27 災害対応特殊水槽付消防ポンプ自動車 (II 型) 購入 佐原消防署へ配置 (更新)
- 平成 24. 3. 31 紀伊元隆一消防長退任

沿革

平成 24. 4. 1	石井和夫消防長就任
平成 24. 9. 16	職員採用試験実施
平成 24.11. 27	災害対応特殊救急自動車購入 東庄分署へ配置（更新）
平成 25. 3. 4	災害対応特殊化学消防ポンプ自動車（Ⅱ型）購入 佐原消防署へ配置（更新）
平成 25. 3. 31	石井和夫消防長退任
平成 25. 4. 1	中田肇消防長就任
平成 25. 9. 22	職員採用試験実施
平成 26. 1. 24	支援車（Ⅱ型）購入 消防本部へ配置（小見川資材搬送車更新）
平成 26. 3. 25	消防本部・佐原消防署庁舎竣工 消防本部移転 位置 香取市佐原口2 1 2 7
平成 26. 3. 28	栗源分遣所庁舎竣工
平成 26. 9. 21	職員採用試験実施
平成 27. 2. 12	災害対応特殊救急自動車購入 小見川消防署へ配置（更新）
平成 27. 3. 13	消防用指揮車購入 消防本部へ配置（更新）
平成 27. 3. 31	中田肇消防長退任
平成 27. 4. 1	奈良勝夫消防長就任
平成 27. 9. 20	職員採用試験実施
平成 27.11. 25	災害対応特殊救急自動車購入 栗源分遣所へ配置（更新）
平成 28. 1. 21	災害対応特殊消防ポンプ自動車（CD-I型）購入 小見川消防署へ配置（更新）
平成 28. 3. 15	十六島出張所庁舎竣工
平成 28. 9. 18	職員採用試験実施
平成 29. 2. 7	災害対応特殊消防ポンプ自動車（CD-I型）購入 多古分署へ配置（更新）
平成 29. 3. 31	奈良勝夫消防長退任
平成 29. 4. 1	篠塚功明消防長就任
平成 29. 9. 17	職員採用試験実施
平成 29. 9. 29	災害対応特殊救急自動車購入 佐原消防署へ配置（更新）
平成 30. 2. 1	災害対応特殊消防ポンプ自動車（CD-I型）購入 十六島出張所へ配置（更新）
平成 30. 3. 31	篠塚功明消防長退任
平成 30. 4. 1	坂本幸彦消防長就任
平成 30. 9. 16	職員採用試験実施
平成 31. 2. 21	消防ポンプ自動車（CD-I型）購入 佐原消防署へ配置（更新）
平成 31. 3. 31	坂本幸彦消防長退任
平成 31. 4. 1	小見川消防署が小見川分署へ、山田分署が山田分遣所へ名称変更
平成 31. 4. 1	本宮弘資消防長就任

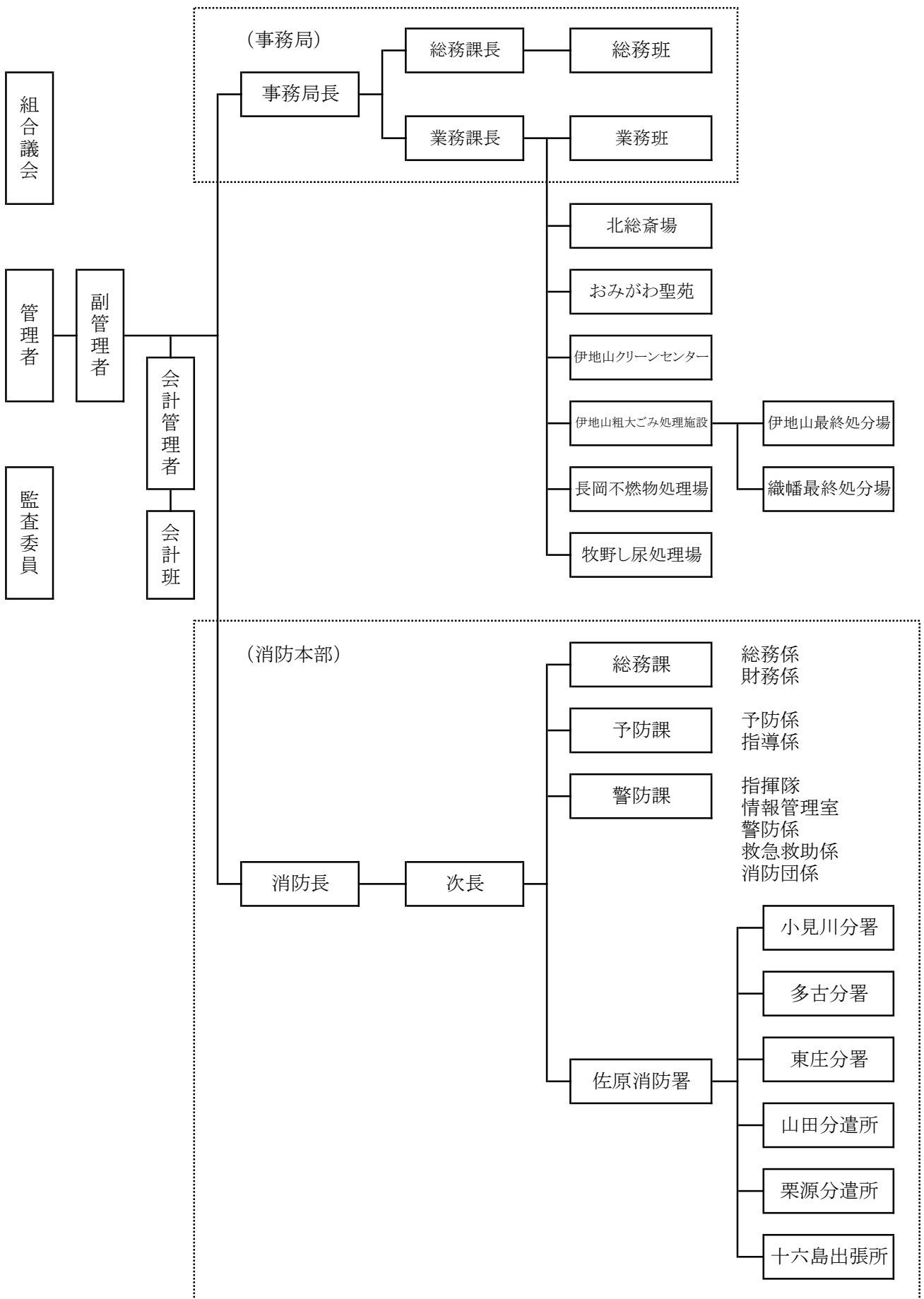
組合管内図

香取広域市町村圏事務組合
消防本部



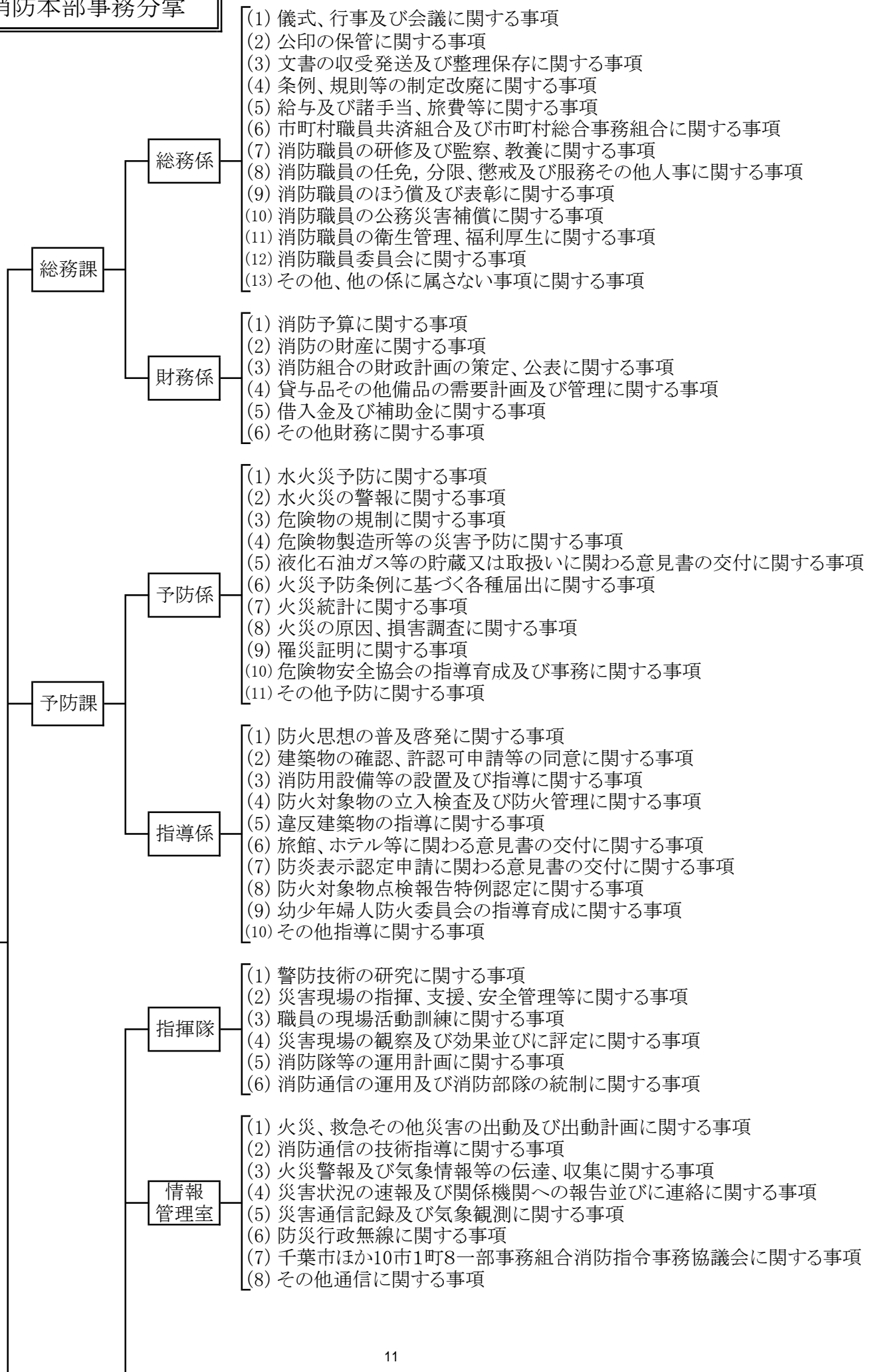
- ⊙ 消防本部
- ⊙ 消防署
- ⊙ 分署・分遣所・出張所

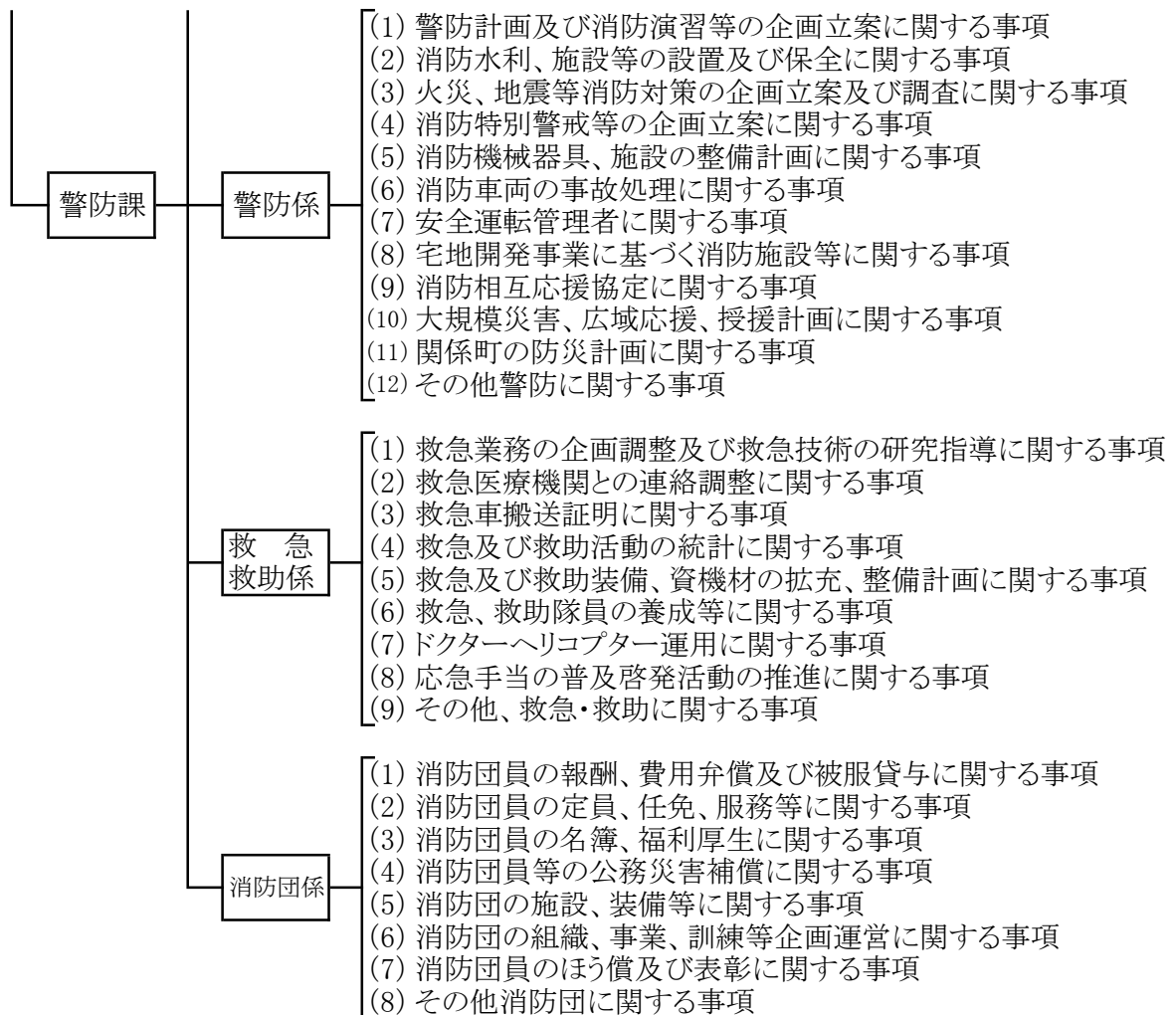
香取広域市町村圏事務組合組織図



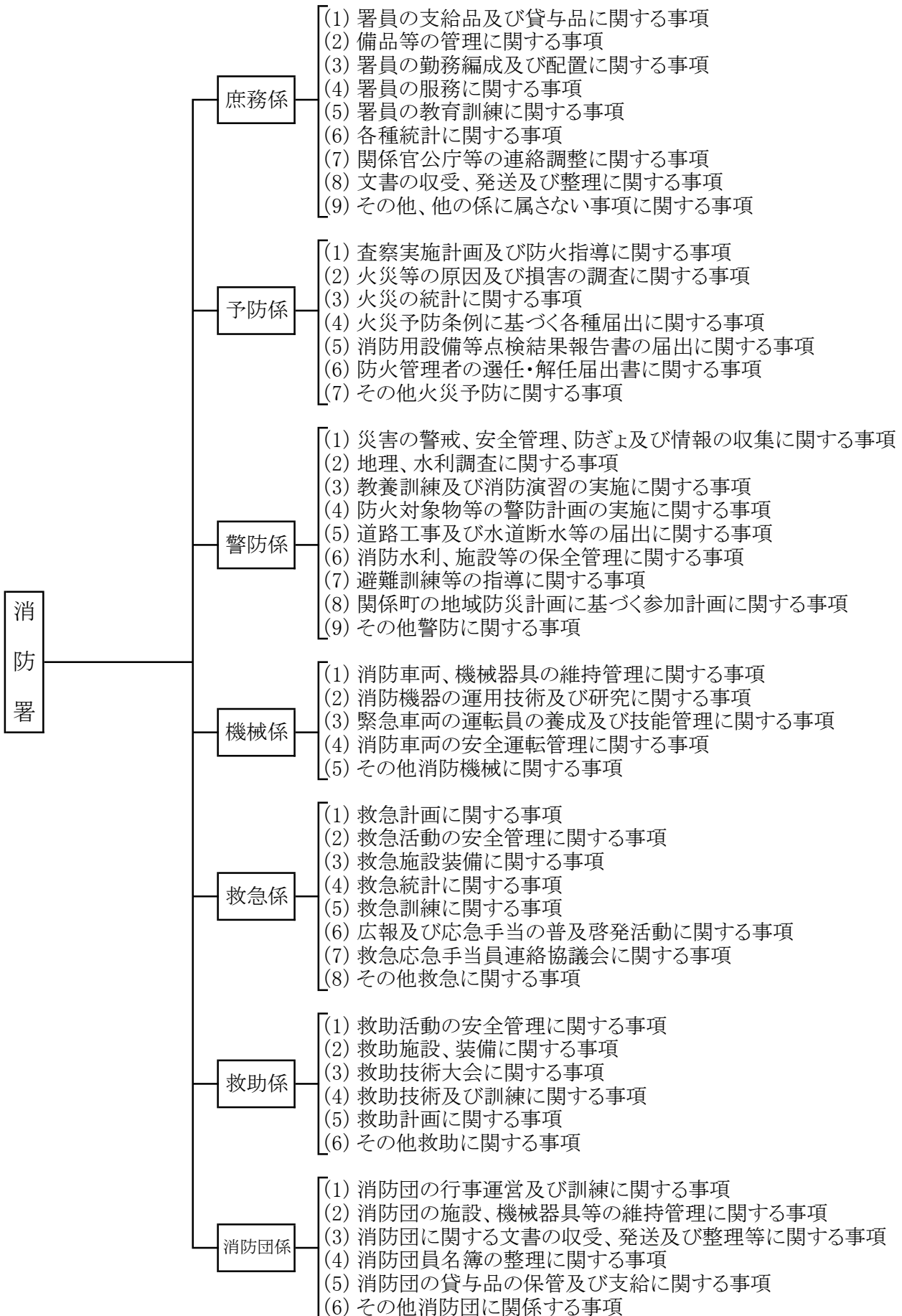
消防本部事務分掌

消防本部



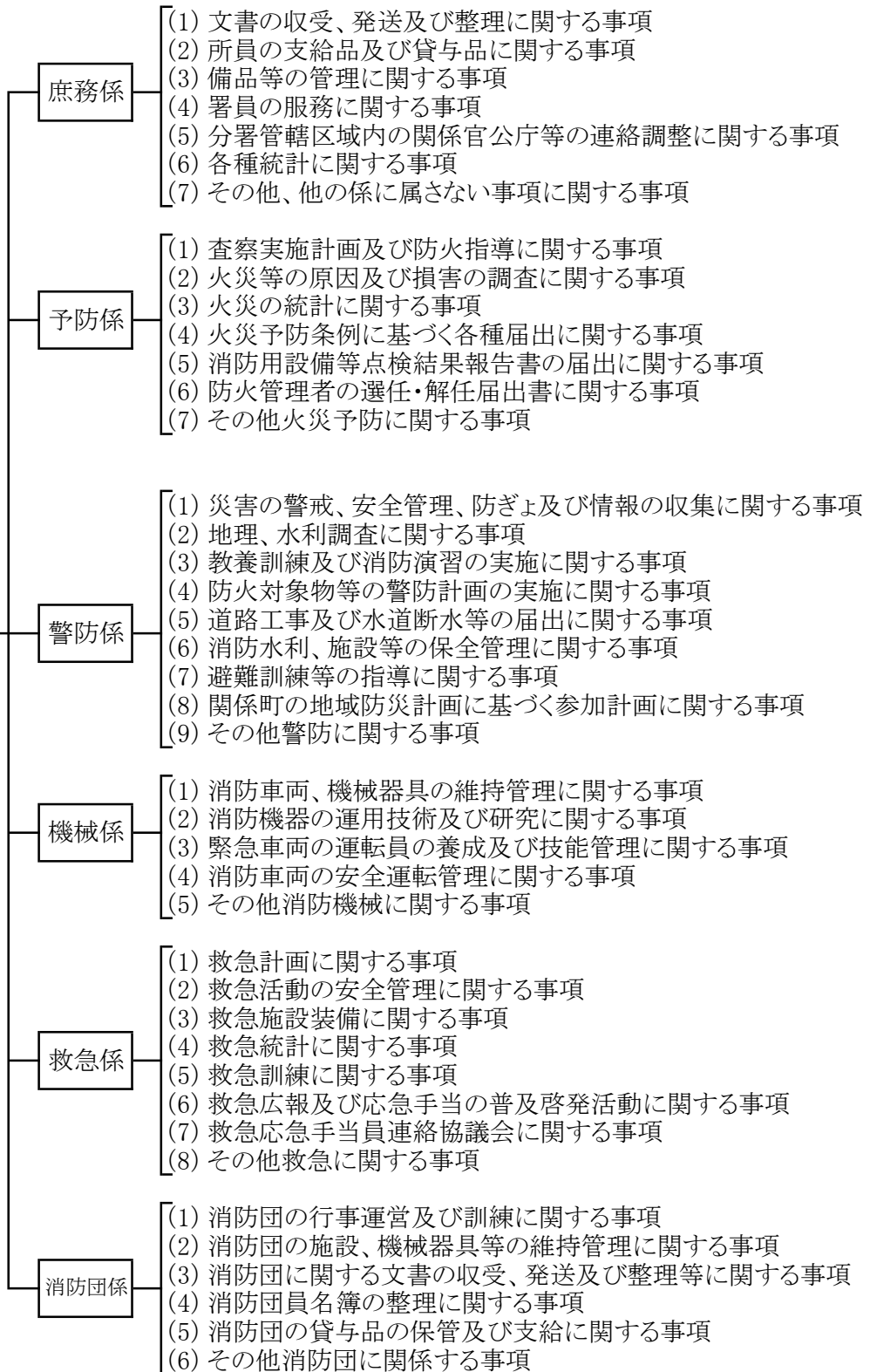


消防署事務分掌



分署・分遣所事務分掌

分署・分遣所



消防組合消防機関の名称・位置

名 称	位 置	構 造	延べ面積㎡	備 考
消 防 本 部	香取市佐原口 2 1 2 7 番地	鉄 骨 造 3 階 建 一 部 地 下 1 階	2,950.28	
佐 原 消 防 署	香取市佐原口 2 1 2 7 番地	鉄 骨 造 3 階 建 一 部 地 下 1 階	2,950.28	
小 見 川 分 署	香取市野田 5 3 番地	鉄筋コンクリート造 3 階 建	1,450.16	
多 古 分 署	多古町多古 3 5 4 6 番地 5	鉄筋コンクリート造 2 階 建	1,270.00	
東 庄 分 署	東庄町青馬 1 8 1 4 番地 1	鉄 骨 造 2 階 建	544.46	
山 田 分 遣 所	香取市仁良 3 1 2 番地 7	鉄 骨 造 2 階 建	489.59	
栗 源 分 遣 所	香取市岩部 3 4 5 8 番地	鉄 骨 造 2 階 建	565.81	
十六島出張所	香取市津宮字新左衛門川5854番地	鉄 骨 造 平 屋	555.67	

消防組合管内面積人口等

組 合 管 内 市 町	面 積	人 口			世 帯 数
		男	女	計	
香 取 市	262.35 km ²	37,992 人	38,367 人	76,359 人	31,031
多 古 町	72.80	7,380	7,275	14,655	5,925
東 庄 町	46.25	6,985	6,986	13,971	5,166
計	381.40	52,357	52,628	104,985	42,122

消防職員の定員と実員

区分	階級	消 防 正 監	消防監	消 防 司令長	消 防 司 令	消 防 司令補	消 防 士 長	消 防 副士長	消防士	計
定 員		232								232
実 員		1	3	13	35	61	38	25	33	209

消防職員の配置状況

区分	階級	消 防 正 監	消防監	消 防 司令長	消 防 司 令	消 防 司令補	消 防 士 長	消 防 副士長	消防士	計
消 防 本 部		1	2	3	10	9	4			29
佐原消防署			1	2	4	17	7	7	11	49
小見川分署				2	4	9	6	4	8	33
多古分署				2	3	10	6	3	4	28
東庄分署				2	4	5	5	3	3	22
山田分遣所				1	3	4	3	4	3	18
栗源分遣所				1	3	4	5	3	2	18
十六島出張所					4	3	2	1	2	12
計		1	3	13	35	61	38	25	33	209

消防職員の年齢

区分	階級	消 防 正 監	消防監	消 防 司令長	消 防 司 令	消 防 司令補	消 防 士 長	消 防 副士長	消防士	計
20才未満									5	5
25才未満									22	22
30才未満							4	19	6	29
35才未満						2	24	6		32
40才未満						30	9			39
45才未満					4	26				30
50才未満					17	3				20
55才未満				1	11					12
55才以上		1	3	12	3		1			20
計		1	3	13	35	61	38	25	33	209

消防職員の勤続年数

階級 年数	消 防 正 監	消防監	消 防 司令長	消 防 司 令	消 防 司令補	消 防 士 長	消 防 副士長	消防士	計
1年未満						1		8	9
2年未満								8	8
3年未満								3	3
4年未満								3	3
5年未満							3	5	8
6年未満							1	4	5
7年未満							4	2	6
8年未満						1	4		5
9年未満						4	2		6
10年未満						4	4		8
15年未満					4	22	7		33
20年未満					29	6			35
25年未満				1	20				21
30年未満				18	8				26
35年未満			2	10					12
40年未満	1	1	7	6					15
40年以上		2	4						6
計	1	3	13	35	61	38	25	33	209

消防職員各種免許及び資格取得状況

種 別		階 級		正 監	監	司令長	司令	司令補	士長	副士長	消防士	合計
自 免 動 許 関 関 車 係	大型自動車	1	1	7	25	55	37	23	15	164		
	大型自動車特殊免許			4	7	13	1	1		26		
	けん引免許			2	3	1	1			7		
	中型自動車		1	4	4	6	1	1	5	22		
	準中型自動車		1	1	4	3		1	7	17		
自 整 動 備 車 士	ガソリンエンジン整備士			1					1	2		
	ディーゼルエンジン整備士											
	シャシー整備士											
無 技 線 士	第一級陸上特殊無線技士		1							1		
	第二級陸上特殊無線技士		1	6	13	4	1	1		26		
	第三級陸上特殊無線技士			2	29	50	37	25	23	166		
予 関 防 係	消防設備士			1	1	10	9	2	1	24		
	予防技術資格者		1		2	15	7	1		26		
	防火対象物点検資格者				2					2		
	消防設備点検資格者					1	2	1		4		
救 急 資 格 隊 員	救急救命士		1	3	10	17	1	3	4	39		
	救急科(救急標準課程)			2	15	36	18	8	2	81		
	救急Ⅱ課程		2	5	5		1			13		
	救急Ⅰ課程			3	2					5		
そ の 他	小型船舶			2	9	38	31	12	9	101		
	衛生管理者			1	2	5				8		
	建築士											
	電気工事士				1	1			1	3		
	潜水土				2	13	11	3	3	32		
	毒劇物取扱者					1		1		2		
	危険物取扱者	1		5	9	50	34	22	22	143		
	特定化学物質作業主任者		1		7	4	8	1		21		
	特別管理産業廃棄物管理責任者			1	3	7	3	1		15		
	酸素欠乏危険作業主任者					3	7	3	2	15		
	ガス溶接技能者			3	2	6	15	7	3	36		
	玉掛技能者				1	23	25	5	3	57		
クレーン免許				4	24	19	6	4	57			

平成31年度組合消防分担金表

市 町 名	一般会計当初予算額	消防組合分担金	一般会計予算額に対する分担金の割合
香 取 市	31,430,000 千円	1,489,434 千円	4.7 %
多 古 町	6,188,271	386,145	6.2
東 庄 町	6,969,000	269,409	3.9
計	44,587,271	2,144,988	4.8

分 担 割 合

常備消防費 人件費×職員数比
 物件費等×〔(人口比+世帯数+基準財政需要額比)÷3〕
 (常備消防に係る消防施設費を含む)

非常備消防費 各市町は自賄制
 (非常備消防に係る消防施設費を含む)

現有消防力の比較

比較	種類	消防職員1人当り (209名)	消防自動車1台当り (16台)
面	積	1.82 km ²	23.8 km ²
人	口	502 人	6562 人
世	帯 数	201 世帯	2633 世帯

平成31年度歳入歳出予算

(歳 入)

(単位:千円)

款 項	目	平成31年度 予 算 額	平成30年度 予 算 額
1. 分 担 金 及 び 負 担 金		2,144,988	2,111,756
	1. 負 担 金	2,144,988	2,111,756
	1. 負 担 金	2,144,988	2,111,756
2. 使 用 料 及 び 手 数 料		1,644	1,456
	2. 手 数 料	1,644	1,456
	2. 消 防 手 数 料	1,644	1,456
3. 国 庫 支 出 金		0	0
	1. 国 庫 支 出 金	0	0
	1. 消 防 費 国 庫 補 助 金	0	0
4. 県 支 出 金		21,689	12,832
	1. 県 補 助 金	21,689	12,832
	1. 消 防 費 県 補 助 金	21,689	12,832
5. 財 産 収 入		0	0
	2. 財 産 売 払 収 入	0	0
	1. 物 品 売 払 収 入	0	0
7. 繰 越 金		4,451	6,098
	1. 繰 越 金	4,451	6,098
	1. 繰 越 金	4,451	6,098
8. 諸 収 入		2,946	2,844
	1. 組 合 預 金 利 子	0	0
	1. 組 合 預 金 利 子	0	0
	2. 雑 入	2,946	2,844
	1. 雑 入	2,946	2,844
9. 組 合 債		145,200	64,700
	1. 組 合 債	145,200	64,700
	1. 消 防 債	145,200	64,700
10. 寄 附 金		0	0
	1. 寄 附 金	0	0
	1. 一 般 寄 附 金	0	0
歳 入 合 計		2,320,918	2,199,686

(歳 出)

(単位:千円)

款 項	目	平成 31年度 予 算 額	平成 30年度 予 算 額	本年度の財源内訳			
				特 定 財 源			一 般 財 源
				国 県 支 出 金	地方債	その他	
4	消 防 費	2,223,456	2,114,764	21,689	145,200	0	2,056,567
	1. 常備消防費	1,912,302	1,853,544	0	44,500	0	1,867,802
	1. 消 防 総 務 費	110	110	0	0	0	110
	2. 消 防 費	1,912,192	1,853,434	0	44,500	0	1,867,692
	2. 非常備消防費	168,358	168,318	0	0	0	168,358
	1. 香取市消防団費	101,276	103,109	0	0	0	101,276
	2. 多古町消防団費	41,422	39,299		0	0	41,422
	3. 東庄町消防団費	25,660	25,910		0	0	25,660
	3. 消防施設費	142,796	92,902	21,689	100,700	0	20,407
	1. 常備消防施設費	79,160	40,157	6,907	64,700	0	7,553
	2. 香取市消防団 消防施設費	43,049	33,274	7,737	26,800	0	8,512
	3. 多古町消防団 消防施設費	13,956	12,696	953	9,200	0	3,803
	4. 東庄町消防団 消防施設費	6,631	6,775	6,092	0	0	539
5	公 債 費	94,462	81,922	0	0	0	94,462
	1. 公 債 費	94,462	81,922	0	0	0	94,462
	1. 元 金	92,369	79,253	0	0	0	92,369
	2. 利 子	2,093	2,669	0	0	0	2,093
	3. 公 債 諸 費	0	0	0	0	0	0
6	予 備 費	3,000	3,000	0	0	0	3,000
	1. 予 備 費	3,000	3,000	0	0	0	3,000
歳 出 合 計		2,320,918	2,199,686	21,689	145,200	0	2,154,029

予 防 関 係

<防火対象物>

地区別防火対象物の現況

防火対象物の別		地区別	香取市	香取市	香取市	香取市	多古町	東庄町	合計
		(佐原)	(小見川)	(山田区)	(栗源区)				
1	イ	映画館・演芸場	1	1					2
	ロ	公会堂・集会場	23	5	2		11	6	47
2	イ	キャバレー等		1					1
	ロ	遊技場	4	5	2				11
	ハ	風俗営業等							
	ニ	カラオケボックス等	1	1					2
3	イ	料理店	3						3
	ロ	飲食店	48	26	5	1	15	9	104
4		店舗	80	57	5	7	27	16	192
5	イ	旅館・ホテル	26	2	3	2	3	5	41
	ロ	寄宿舎・共同住宅	144	101	1	7	32	15	300
6	イ	病院・診療所	32	8		1	4	5	50
	ロ	老人短期入所施設等	13	7	3	5	14	8	50
	ハ	老人デイサービスセンター等	31	20	10	7	13	18	99
	ニ	幼稚園	4				2	6	12
7		小・中・高等学校	60	20	14	5	19	2	120
8		図書館・美術館の類	5				1	13	19
9	イ	蒸気浴場・熱気浴場					1		1
	ロ	イ以外の公衆浴場	2	1		1			4
10		停車場等							
11		神社・寺院・教会等	17	4			3		24
12	イ	工場・作業場	91	141	52	33	80	54	451
	ロ	映画スタジオ・テレビスタジオ							
13	イ	自動車車庫・駐車場	8	3	6	1	2	3	23
	ロ	飛行機又は回転翼航空機の格納庫							
14		倉庫	95	135	51	20	72	51	424
15		前各号に該当しない事業所	158	77	55	20	49	72	431
16	イ	特定対象物が存する複合対象物	76	46	5	3	21	15	166
	ロ	上記以外の複合対象物	48	16	4	2	15	4	89
16-2		地下街							
17		文化財	7						7
合計			977	677	218	115	384	302	2,673

消防用設備等設置届出受理件数

地区別 届出区分	香取市 (佐原)	香取市 (小見川)	香取市 (山田区)	香取市 (栗源区)	多古町	東庄町	合 計
消 火 器	18	12	9	4	8	3	54
屋 内 消 火 栓 設 備		1	2		1		4
屋 外 消 火 栓 設 備		1			2		3
スプリンクラー設備	1				2		3
特 殊 消 火 設 備							
動力消防ポンプ設備							
自動火災報知設備	21	16	8	7	18	5	75
漏電火災警報器							
非 常 警 報 設 備	2	1	1		1		5
火 災 通 報 設 備	4	2			2	2	10
避 難 器 具	1		2			2	5
誘 導 灯	11	9	6	3	7	1	37
誘 導 標 識	4	2	2		2	2	12
消 防 用 水					1		1
排 煙 設 備							
連 結 送 水 管							
そ の 他	2	2		1	2	3	10
合 計	64	46	30	15	46	18	219

業態別3階以上防火対象物棟別数

政令別表項別		市・町別		香 取 市							多 古 町						
				階 数		3	4	5	6	7	8 以上	小計	3	4	5	6	7
		イ	ロ														
1	イ	劇場・映画館・演芸場		1						1							
	ロ	公会堂・集会場		1						1	1						1
2	イ	キャバレー・カフェー・ナイトクラブの類															
	ロ	遊技場・ダンスホール		1						1							
	ハ	風俗営業店等															
	ニ	カラオケボックス等															
3	イ	待合・料理店の類															
	ロ	飲 食 店		5						5							
4		百貨店・マーケット・物品販売業		11	2					13							
5	イ	旅館・ホテル・宿泊所		4	2	2	1		1	10							
	ロ	寄宿舎・下宿・共同住宅		26	13	7				46	6	1					7
6	イ	病院・診療所・助産所		8	1	2	2			13			1				1
	ロ	老人短期入所施設等		3						3	1						1
	ハ	老人デイサービスセンター等															
	ニ	幼稚園・特別支援学校															
7		小学校・中学校・高等学校・大学・各種学校		25	8					33	2	3					5
8		図書館・博物館・美術館		1						1							
9	イ	蒸気浴場・熱気浴場・その他これらに類するもの															
	ロ	イに掲げる公衆浴場以外の公衆浴場															
10		車両の停車場・船舶又は航空機の発着場															
11		神社・寺院・教会の類		1						1							
12	イ	工場・作業場		7	1		1			9	3						3
	ロ	映画スタジオ・テレビスタジオ															
13	イ	自動車車庫・駐車場															
	ロ	飛行機又は回転翼航空機の格納庫															
14		倉 庫		5		1				6	3	1					4
15		前各項に該当しない事業場		39	9	1	1	1		51	5	1					6
16	イ	特定防火対象物が存する複合用途防火対象物		31	4	2	1			38	4						4
	ロ	上記以外の複合用途防火対象物		8	1					9	1						1
16-2		地 下 街															
17		重要文化財・重要民俗資料・史跡等															
計				177	41	15	6	1	1	241	25	7	1				33

政令別表項別		署・所別 階 数	東 庄 町						合 計	
			3	4	5	6	7	8 以上		小 計
1	イ	劇場・映画館・演芸場								1
	ロ	公会堂・集会場	1						1	3
2	イ	キャバレー・カフェー・ナイトクラブの類								
	ロ	遊技場・ダンスホール								1
	ハ	風俗営業店等								
	ニ	カラオケボックス等								
3	イ	待合・料理店の類								
	ロ	飲 食 店								5
4		百貨店・マーケット・物品販売業	1						1	14
5	イ	旅館・ホテル・宿泊所	2						2	12
	ロ	寄宿舎・下宿・共同住宅	1		2				3	56
6	イ	病院・診療所・助産所								14
	ロ	老人短期入所施設等	2						2	6
	ハ	老人デイサービスセンター等								
	ニ	幼稚園・特別支援学校								
7		小学校・中学校・高等学校・大学・各種学校	5	1					6	44
8		図書館・博物館・美術館								1
9	イ	蒸気浴場・熱気浴場・その他これらに類するもの								
	ロ	イに掲げる公衆浴場以外の公衆浴場								
10		車両の停車場・船舶又は航空機の発着場								
11		神社・寺院・教会の類								1
12	イ	工場・作業場	2						2	14
	ロ	映画スタジオ・テレビスタジオ								
13	イ	自動車車庫・駐車場								
	ロ	飛行機又は回転翼航空機の格納庫								
14		倉 庫								10
15		前各項に該当しない事業場	6						6	63
16	イ	特定防火対象物が存する複合用途防火対象物	1						1	43
	ロ	上記以外の複合用途防火対象物								10
16-2		地 下 街								
17		重要文化財・重要民俗資料・史跡等								
計			21	1	2				24	298

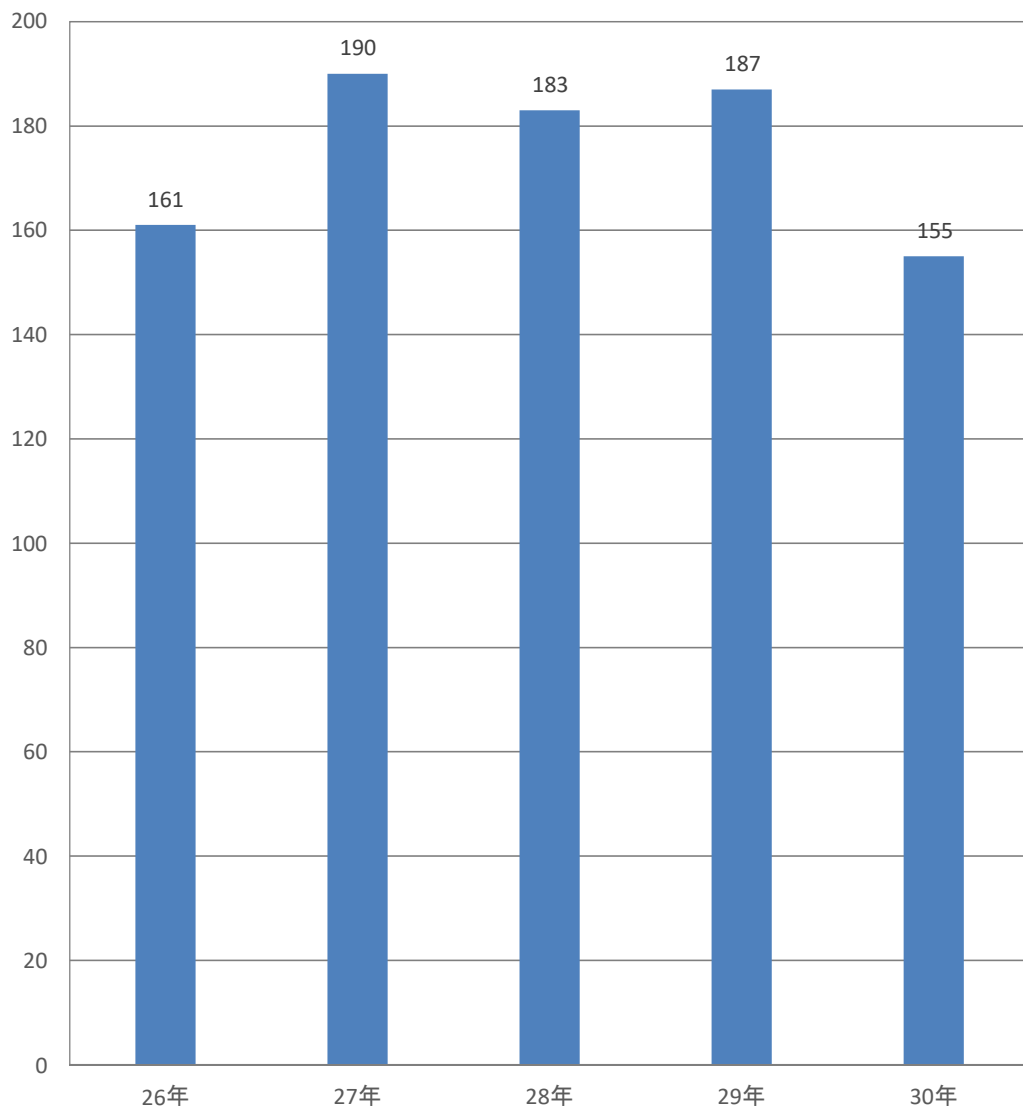
月別建築工事別同意件数

月 別	工 事 別	新 築	増 築	改 築	用途変更	移 築	そ の 他	計
1		10	1					11
2		7						7
3		16	1					17
4		10						10
5		15						15
6		12	1		1		1	15
7		6	1		1			8
8		13						13
9		13	1		1			15
10		16						16
11		12	1					13
12		14			1			15
計		144	6		4		1	155

建築物用途別同意件数

政令別表項別		月別												計	
		1	2	3	4	5	6	7	8	9	10	11	12		
1	イ	劇場・映画館・演芸場													
	ロ	公会堂・集会場						2				1			3
2	イ	キャバレー・カフェー・ナイトクラブの類													
	ロ	遊技場・ダンスホール													
	ハ	風俗営業店等													
	ニ	カラオケボックス等													
3	イ	待合・料理店の類													
	ロ	飲食店						1							1
4		百貨店・マーケット・物品販売業				2		1			1	1		5	
5	イ	旅館・ホテル・宿泊所					1			1				2	
	ロ	寄宿舎・下宿・共同住宅		1						1		1		3	
6	イ	病院・診療所・助産所													
	ロ	(1) 老人短期入所施設等							1				1		2
		(2) 救護施設													
		(3) 乳児院													
		(4) 障害児入所施設													
		(5) 障害者支援施設				1									1
	ハ	(1) 老人デイサービスセンター													
		(2) 厚生施設													
		(3) 助産施設等							1				1		2
		(4) 児童発達支援センター等													
(5) 身体障害者福祉センター等												1		1	
ニ	幼稚園・特別支援学校														
7		小学校・中学校・高等学校・大学・各種学校													
8		図書館・博物館・美術館	1										1	2	
9	イ	蒸気浴場・熱気浴場・その他これらに類するもの													
	ロ	イに掲げる公衆浴場以外の公衆浴場													
10		車両の停車場・船舶又は航空機の発着場													
11		神社・寺院・教会の類			1								1	2	
12	イ	工場・作業場	3		1	1	1			4	2	1	1	1	15
	ロ	映画スタジオ・テレビスタジオ													
13	イ	自動車車庫・駐車場	1			1									2
	ロ	飛行機又は回転翼航空機の格納庫													
14		倉庫	2	1	5	1	7	3	1	5	3	3	2	2	35
15		前各項に該当しない事業場	3	4	4	4	4	4	3	4	4	7		6	47
16	イ	特定防火対象物が存する複合用途防火対象物							1						1
	ロ	上記以外の複合用途防火対象物				1							1		2
16-2		地下街													
17		重要文化財・重要民俗資料・史跡等													
		その他	1	2	6		2	2	2		3	3	4	4	29
		計	11	8	18	10	15	15	7	13	14	16	13	15	155

過去5年間の建築同意件数



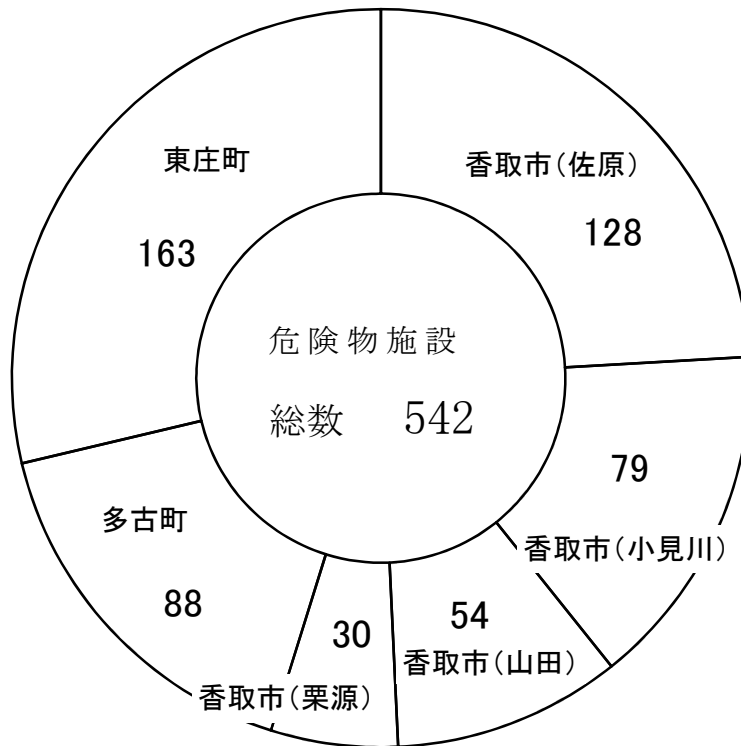
<危険物>

市町別危険物製造所等の設置状況

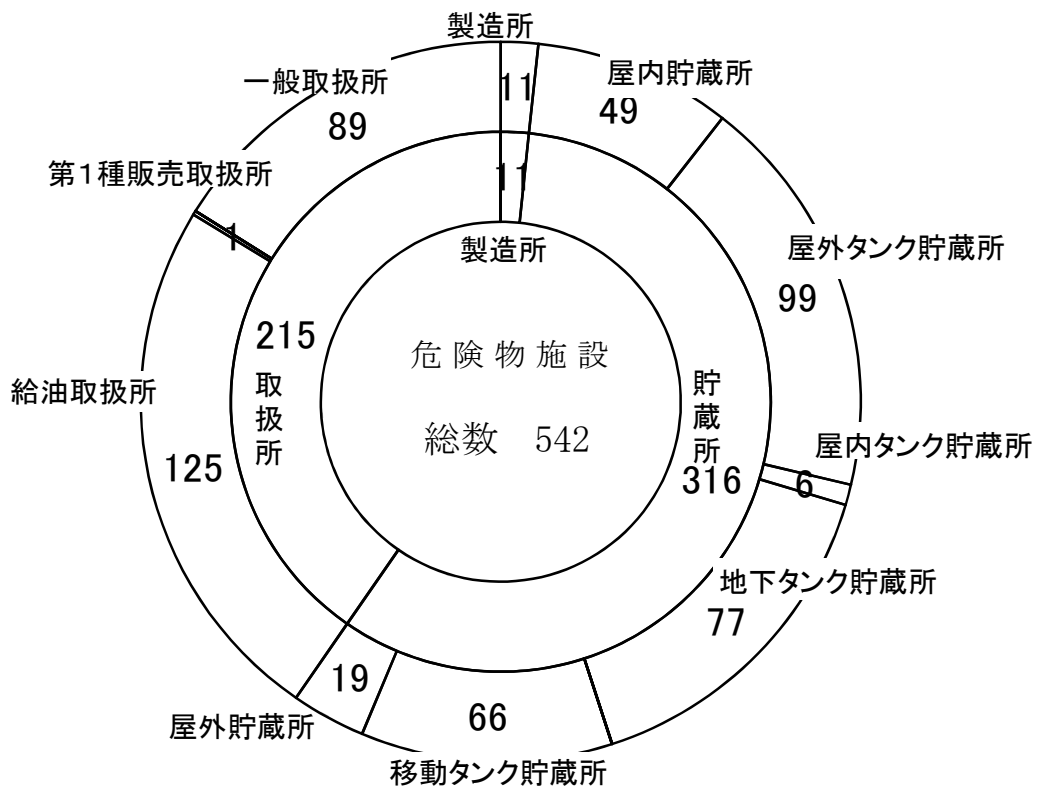
市町別	製造所等の別	製造所	貯 蔵 所							取 扱 所					合 計	
			屋内貯蔵所	屋外タンク貯蔵所	屋内タンク貯蔵所	地下タンク貯蔵所	簡易タンク貯蔵所	移動タンク貯蔵所	屋外貯蔵所	小計	給油取扱所	第一種販売取扱所	第二種販売取扱所	一般取扱所		小計
香取市(佐原)		1	7	13	4	27		19		70	32	1		24	57	128
香取市(小見川)			14	8		15		2	2	41	17			21	38	79
香取市(山田)			4	7	1	6		8	3	29	19			6	25	54
香取市(栗源)			7			8		1		16	8			6	14	30
多古町		2	7	10	1	10		8	5	41	33			12	45	88
東庄町		8	10	61		11		28	9	119	16			20	36	163
合 計		11	49	99	6	77		66	19	316	125	1		89	215	542

危険物施設許可区分構成比

1. 市町別



2. 施設別



過去10年間の危険物施設数の変遷

年 別	製造所等の別 製造所	貯 蔵 所								取 扱 所					合 計
		屋 内 貯 蔵 所	屋 外 タンク 貯蔵所	屋 内 タンク 貯蔵所	地 下 タンク 貯蔵所	簡 易 タンク 貯蔵所	移 動 タンク 貯蔵所	屋 外 貯 蔵 所	小 計	給 油 取 扱 所	第 一 種 販 売 取 扱 所	第 二 種 販 売 取 扱 所	一 般 取 扱 所	小 計	
21年	6	47	85	7	108		81	16	344	143	1		92	236	586
22年	6	45	83	7	104		76	16	331	141	1		90	232	569
23年	6	45	99	7	98		70	16	335	140	1		89	230	571
24年	8	45	104	7	87		65	16	324	134	1		87	222	554
25年	9	46	100	7	86		61	19	319	132	1		85	218	546
26年	9	45	99	6	84		62	19	315	127	1		86	214	538
27年	9	48	98	5	83		61	18	313	130	1		87	218	540
28年	10	49	99	5	80		59	19	311	130	1		86	217	538
29年	10	49	99	7	78		60	19	312	128	1		88	217	539
30年	11	49	99	6	77		66	19	316	125	1		89	215	542

危険物関係申請、届出受理件数

申請等の区分	製造所等の別	貯 蔵 所								取 扱 所					合 計
		製 造 所	屋 内 貯 蔵 所	屋 外 タ ン ク 貯 蔵 所	屋 内 タ ン ク 貯 蔵 所	地 下 タ ン ク 貯 蔵 所	簡 易 タ ン ク 貯 蔵 所	移 動 タ ン ク 貯 蔵 所	屋 外 貯 蔵 所	小 計	給 油 取 扱 所	第 一 種 販 売 取 扱 所	第 二 種 販 売 取 扱 所	一 般 取 扱 所	
設置許可申請			1		1		6		8				4	4	12
変更許可申請	20	1	9		2		4		16	9			6	15	51
完成検査申請 (設置)			2				6		8				3	3	11
完成検査申請 (変更)	16	1	11		2		4		18	9			6	15	49
譲渡引渡届							3		3						3
種類数量変更届	1	3	69	1	1		6	7	87				2	2	90
廃止届			2	1	1		2		6	3			2	5	11
仮使用承認申請	20	1	7		2				10	8			5	13	43
予防規程制定・ 変更認可申請	2								0	6				6	8
許可の取消し															
保安監督者選解任届	1		3						3	8			2	10	14
合 計	60	6	104	2	9		31	7	159	43			30	73	292

完成検査前検査(水圧)申請	
完成検査前検査(水張)申請	1
仮貯蔵・取扱い承認申請	3
アルキルアルミニウム輸送通知	5
危険物取扱者保安講習受講申請書受付	130

予防条例関係届出受理件数

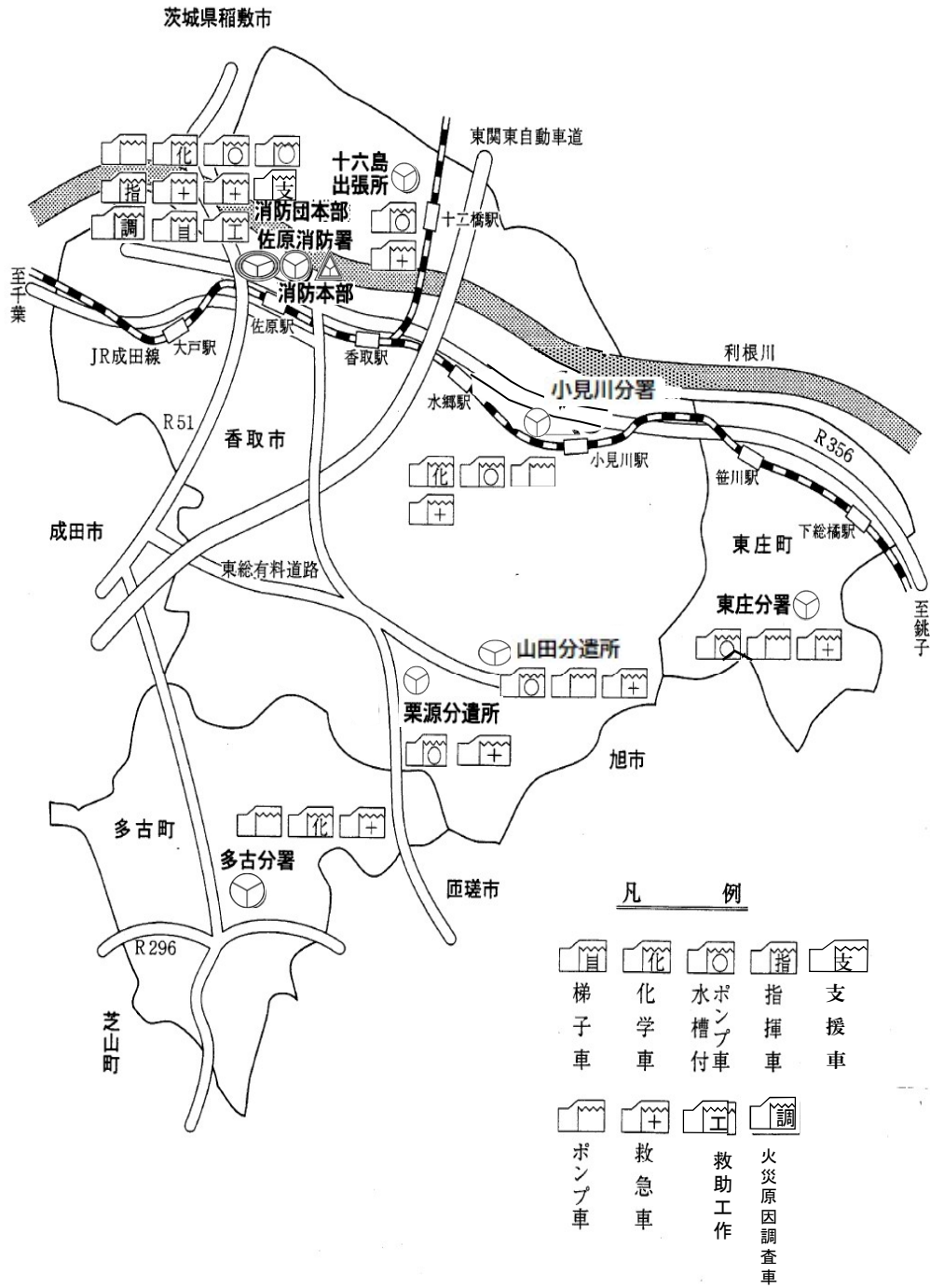
市町別 区 分	香取市 (佐原)	香取市 (小見川)	香取市 (山田)	香取市 (栗源)	多古町	東庄町	計
禁止行為の解除承認申請	1				2		3
火災予防上必要な業務に関する計画提出書	3	1					4
防火対象物使用開始届出	21	14	11	3	10	7	66
火を使用する設備等の設置届出	6	5	5	2	8	1	27
電気設備設置届出	7	9	6	4	10	3	39
水素ガスを充てんする気球の設置届出							
水道の断水又は減水の届出							
道路工事届出	69	33	10	5	74	58	249
露店等の開設届出	28	10	4	2	8	5	57
煙火(打上げ、仕掛け)届出	7	4	3		10	2	26
催物開催届出	3						3
少量危険物貯蔵・取扱い届出 指定可燃物	9	5	3	4	15		36
計	154	81	42	20	137	76	510

その他の届出

市町別 区 分	香取市 (佐原)	香取市 (小見川)	香取市 (山田)	香取市 (栗源)	多古町	東庄町	計
消防計画作成(変更)届出	43	17	3	7	22	8	100
防火・防災管理者選任(解任)届出	51	26	15	5	18	8	123
全体についての消防計画作成(変更)届出							
統括防火・防災管理者選任(解任)届出							
り 災 証 明 書	21	2	2	2	15	3	45
圧縮アセチレンガス等の貯蔵又は取扱いの開始届出	7	2		4		3	16
液化石油ガス販売事業の許可申請に係る意見書交付申請							
計	122	47	20	18	55	22	284

警 防 関 係

消防機械器具配置図



消防機械の配備一覧表

区分 所属	機 械 設 備														ホース		
	消防ポンプ車	水槽付自動車	ポンプ自動車	化学ポンプ自動車	はしご付消防車	自働消防艇	救急車	指揮車	広報車	事務連絡車	資材搬送車	人員輸送車	ポーター	支援車	65mm	50mm	40mm
	消防本部							1	2	3				1			
佐原消防署	1	2	1	1	1	1	1 (非)1		1	1	1	1	1		345	62	15
小見川分署	1	(非)1	1			2	1		1		1	1	1		209	84	
多古分署	1		1				1			1					170	51	11
東庄分署	1	1					1		1						117	57	
山田分遣所	1	1					1		1						95	42	
栗源分遣所		1					1			1					87	35	5
十六島出張所		1					1								113	33	3
計	5	6 (非)1	3	1	1	3	7 (非)1	1	6	6	2	2	2	1	1,136	364	34

消防車両等性能一覧表

区分 所属	車種	車名	登録番号	総排気量	ポンプメーカー	級別	購入年月
消防本部	事務連絡車 (ランディー)	スズキ	千葉530る27-07	1,990			H27. 7
	事務連絡車 (アルディオ)	トヨタ	千葉501せ17-94	1,790			H14. 6
	火災原因調査車 (エアウェイブ)	ホンダ	千葉800せ52-11	1,490			H20. 8
	事務連絡車 (プリメーラ)	ニッサン	千葉301さ90-86	1,990			H17. 2
	事務連絡車 (ウイングロード)	ニッサン	千葉503 そ99-75	1,490			H29. 7
	広報車 (ラッシュ)	〃	千葉800せ93-21	1,490			H25. 2
	指揮車 (ハイエース)	〃	千葉830 さ27-03	2,690			H27. 3
	支援車(II型)	イズブ	千葉830 せ26-01	5,190	野口		H26. 1
佐原消防署	消防ポンプ自動車	ヒノ	千葉830さ1902	4,000	日本機械	A2	H31. 2
	水槽付消防ポンプ 自動車	イズブ	千葉800は10-89	7,160	〃	〃	H17. 3
	化学消防ポンプ 自動車(II型)	〃	千葉830す25-03	5,190	〃	〃	H25. 3
	はしご付消防 自動車	ヒノ	千葉830ぬ1-19	20,781	モリタ		H13. 12
	水槽付消防ポンプ 自動車(II型)	〃	千葉830さ24-01	6,400	日本機械	A2	H24. 1
	高規格救急車	トヨタ	千葉830せ29-09	2,690			H29. 9
	高規格救急車	トヨタ	千葉800せ47-01	2,690			H20. 2
	人員輸送車 (マイクロバス)	ニッサン	千葉230さ3007	2,480			H30. 7
	事務連絡車 (ekワゴン)	三菱	千葉580あ79-03	650			H17. 3

区分 所属	車種	車名	登録番号	総排気量	ポンプ メーカー	級別	購入年月
佐原消防署	救助工作車	ヒノ	千葉830ほ1-19	7,960	日本機械		H15.12
	指揮車	ホンダ	千葉830は1-19	1,990	平和機械		H14.12
	資材搬送車	トヨタ	千葉800せ93-65	2,980			H25.3
	ボートトレーラー	-	千葉800る523	-			H19.7
	情報収集用バイク	ホンダ	香取市あ377	49			H9.3
小見川分署	化学消防ポンプ自動車	ヒノ	千葉830つ11-02	6,400	日本機械	A2	H23.2
	消防ポンプ自動車	イズズ	千葉830す28-01	2,990	〃	〃	H28.1
	水槽付消防ポンプ自動車 (非常用)	イズズ	千葉88さ98-56	7,120	〃	〃	H7.3
	高規格救急車	トヨタ	千葉830さ27-02	2,690			H27.2
	資材搬送車	三菱	千葉800せ67-33	2,829			H11.6
	連絡車 (防災広報車)	トヨタ	千葉800せ83-01	1,490			H24.1
	人員輸送車 (ハイエース)	トヨタ	千葉800さ21-78	2,430			H11.2
	ボートトレーラー	-	千葉800る524	-			H19.7
多古分署	化学消防ポンプ自動車	ヒノ	千葉800は3-61	7,960	日本機械	A2	H13.1
	消防ポンプ自動車	イズズ	成田830さ29-02	2,990	〃	〃	H29.2
	高規格救急車	トヨタ	成田800さ5-52	2,690			H21.3
	事務連絡車	〃	千葉500む35-96	1,990			H13.4
	情報収集用バイク	ホンダ	多古町た235	49			H9.3
東庄分署	水槽付消防ポンプ自動車	イズズ	千葉800は16-72	5,190	日本機械	A2	H21.2
	消防ポンプ自動車	〃	千葉88せ33-43	4,570	モリタ	〃	H8.10
	高規格救急車	トヨタ	千葉830さ24-11	2,690			H24.11
	広報車	〃	千葉800そ16-52	2,690			H28.1
山田分遣所	水槽付消防ポンプ自動車	イズズ	千葉800は17-37	5,190	日本機械	A2	H21.12
	消防ポンプ自動車	三菱	千葉830む1-19	5,240	モリタ	〃	H16.3
	高規格救急車	トヨタ	千葉800せ56-45	2,690			H21.2
	広報車	〃	千葉88す28-78	1,760			H9.8
栗源分遣所	水槽付消防ポンプ自動車	ヒノ	千葉800さ46-19	7,960	日本機械	A2	H11.11
	高規格救急車	トヨタ	千葉830さ27-11	2,690			H27.11
	事務連絡車	〃	千葉501の22-10	1,490			H16.4
出十張六所島	水槽付消防ポンプ自動車	ヒノ	千葉830す30-02	4,000	日本機械	A2	H30.1
	高規格救急車	トヨタ	千葉830す23-11	2,690			H23.11

救助器具等配置状況

種別	品名	所属							
		佐原消防署	小見川分署	多古分署	東庄分署	山田分遣所	栗源分遣所	十六島出張所	計
破壊器具	大型油圧救助器具	4	1	1					6
	油圧式救助器具	1		1	1	1	1	1	6
	削岩機	1							1
	エンジンカッター	4	3	1	1	2			11
	エアソー	1	1						2
	スパカッター	1		1					2
	チェーンソー	5	3	2	1	2	1	1	15
	万能斧	15	8	5	3	4	2	1	38
	ハンマードリル	1	1						2
	ハンディブレーカー	1							1
	SOSツール(携行型)	1							1
	酸素溶断器	1							1
ガス溶断機	1							1	
救助器具	マット型空気ジャッキ(式)	2	1						3
	ソフトランディング	1							1
	平担架	1							1
	バスケット型担架	1	1						2
	マンホール救助器具	1							1
	かぎ付梯子	2	2			1			5
	三連梯子	4	3	1	1	1	1	1	12
	緩降機	2							2
	救助ベルト	19							19
	縛帯	8	2	2	1	1			14
	チルホール	2	3	1	1	1	1	1	10
	サバイバースリング	2	1						3
	車載用移動式発電機	10	3	3	2	1	1	1	21
	車載用移動式投光器	7	3	6	2	1	1	1	21
	救命胴衣	27	28	9	5	9	4	3	85
	救助用ボート	1	2	1	1				5
	船外機	1	2	1	1				5
	救命索発射銃	1	1						2
エアーツール	1							1	
救助用支柱器具	2							2	
救助用画像探索機Ⅱ型	1							1	
測定器具	放射線測定器	1	1	1	1				4
	可燃性ガス検知器	3		1	1				5
	ガス測定器(検知器)	3	2		1	1	1	1	9
	検知管式有毒ガス測定器	3	1						4
保護器具	酸素呼吸器	5							5
	空気呼吸器	26	13	8	7	7	4	4	69
	エアラインマスク	1							1
	簡易呼吸器	1							1
	防毒マスク	5	3		7				15
	携帯警報機	2							2
	耐電衣	7	3	1	1	1	1	1	15
	放射線保護服	1							1
	化学防護服	6	2	3	3				14
	防護服	7	7			3	3	3	23
耐熱服	4	2	2					8	
送排風機	1	1						2	

管内水利状況

区分		署所別							
		佐原消防署	小見川分署	多古分署	東庄分署	山田分遣所	栗源分遣所	計	
合計 (ア)+(イ)		700	390	525	421	294	141	2,471	
消火栓	小計 (ア)	362	185	138	206	48	16	955	
	公設	356	185	138	206	48	16	949	
	私設	6						6	
防火水槽	小計	100m ³ 以上	6	1	4	10	1	1	23
		60m ³ 以上100m ³ 未満	14	1	4	26	3		48
		40m ³ 以上 60m ³ 未満	253	152	171	123	204	51	954
		(イ) 20m ³ 以上 40m ³ 未満	65	51	208	56	38	73	491
	公設	100m ³ 以上	4	1	1	10	1	1	18
		60m ³ 以上100m ³ 未満	13	1	1	26	3		44
		40m ³ 以上 60m ³ 未満	164	113	119	114	191	37	738
		20m ³ 以上 40m ³ 未満	59	51	203	56	38	72	479
	私設	100m ³ 以上	2		3				5
		60m ³ 以上100m ³ 未満	1		3				4
		40m ³ 以上 60m ³ 未満	89	39	52	9	13	14	216
		20m ³ 以上 40m ³ 未満	6		5			1	12
	その他	小計	41	22	14	17	20	3	117
		河川・溝等	19	1		5	4		29
		プール	17	8	6	6	7	2	46
		濠・池等	5	13	8	6	9	1	42

※消火栓は、150mm未満及び防火水槽は、20m³未満を除く

月別消防車両走行距離数

所属・車種		月 別												計
		1	2	3	4	5	6	7	8	9	10	11	12	
本 部	指 揮 車	634	780	499	501	415	536	426	323	427	804	402	874	6,621
	支援車(Ⅱ型)	218	18	100	52	0	226	1	56	97	43	63	161	1,035
佐原消防署	化学消防ポンプ自動車	102	123	96	110	135	282	392	248	108	434	295	341	2,666
	水槽付消防ポンプ自動車	479	458	189	317	263	420	135	594	422	434	433	505	4,649
	消防ポンプ自動車	669	460	273	200	263	489	480	707	460	846	596	570	6,013
	はしご付消防自動車	58	107	107	61	36	149	287	152	17	178	145	175	1,472
	水槽付消防ポンプ自動車(Ⅱ型)	83	116	123	29	142	72	172	190	82	147	145	102	1,403
	救 助 工 作 車	204	96	56	145	217	168	202	93	204	257	218	200	2,060
小見川分署	化学消防ポンプ自動車	494	466	370	484	712	445	374	413	523	846	530	520	6,177
	水槽付消防ポンプ自動車	0	186	34	48	65	35	30	36	63	52	100	207	856
	消防ポンプ自動車	447	176	236	359	261	164	191	355	203	302	419	389	3,502
	人員輸送車(ハイエース)	101	25	100	49	30	50	199	443	48	29	62	66	1,202
多古分署	化学消防ポンプ自動車	478	551	444	326	434	372	447	579	624	536	678	447	5,916
	消防ポンプ自動車	115	170	181	199	191	186	189	164	150	232	124	277	2,178
東庄分署	水槽付消防ポンプ自動車	416	631	677	457	434	422	316	622	426	598	642	966	6,607
	消防ポンプ自動車	28	43	22	49	11	7	0	40	49	47	19	11	326
山田分遣所	水槽付消防ポンプ自動車	621	320	365	421	326	279	277	309	242	531	457	843	4,991
	消防ポンプ自動車	83	17	36	17	19	46	39	17	53	95	78	33	533
栗源分遣所	水槽付消防ポンプ自動車	312	335	374	466	285	272	427	508	210	481	454	495	4,619
十六島出張所	水槽付消防ポンプ自動車	163	566	343	343	144	464	98	291	174	337	219	229	3,371

<応援協定>

消防相互応援協定の状況

協定名	協定年月日	協定市町
千葉県広域消防 相互応援協定	昭和40年7月19日 平成18年4月1日 (改正)	県下全市町村及び一部事務組合
成田国際空港 消防相互応援協定	平成18年7月12日	成田市・四街道市・富里市・栄町 佐倉市・八街市・酒々井町消防組合 山武郡市広域行政組合 匝瑳市横芝光町消防組合 印西地区消防組合 成田国際空港株式会社
消防相互応援協定	平成18年9月1日	稲敷地方広域市町村圏事務組合
消防相互応援協定	平成18年9月1日	鹿行広域事務組合
消防相互応援協定	平成18年9月1日	鹿島地方事務組合
東関東自動車道及び 新空港自動車道 消防相互応援協定	平成18年8月24日	千葉市・市川市・船橋市・成田市 習志野市・浦安市・四街道市・富里市 佐倉市・八街市・酒々井町消防組合 潮来市 鹿行広域事務組合
緊急消防援助隊登録	平成7年9月5日	

119番月別受信状況

種別 月別	火 災	救 急	救 助	そ の 他 災 害	い た ず ら	照 会	訓 練 等	そ の 他	計	日 平 均
1	8	399	6	82	0	30	27	58	610	19.7
2	7	364	0	52	1	16	42	55	537	19.2
3	4	340	2	49	1	20	55	58	529	17.1
4	5	291	2	32	0	14	42	66	452	15.1
5	6	299	7	32	1	12	34	71	462	14.9
6	5	315	4	35	0	22	23	86	490	16.3
7	3	437	5	50	1	21	42	70	629	20.3
8	11	385	1	46	0	24	30	82	579	18.7
9	2	333	0	40	1	17	51	52	496	16.5
10	4	309	4	46	0	24	53	55	495	16.0
11	1	309	3	43	1	8	43	70	478	15.9
12	4	389	4	62	0	18	41	71	589	19.0
合 計	60	4170	38	569	6	226	483	794	6346	17.4
備 考	その他災害の内訳 : 緊急確認・危険物排除等 訓練等の内訳 : 通報訓練及び119番専用回線試験 その他の内訳 : 災害続報及び災害問い合わせ件数、間違い等									

消防通信施設概況

区分	指令装置				付属装置								有線電話施設						
	情報共有端末装置	指令情報出力装置	119ヘルプ電話	署所端末装置	表示盤(車両・情報表示装置)	無線統制台	気象情報収集装置	電源設備(本部・署所)	無線指令受付装置	車両運用表示盤(署所)	高速電源避雷器(署所)	高速回線避雷器(署所)	車両運用端末装置(Ⅲ形)	加入電話	火災・災害等テレホン案内	車両積載携帯電話	フアックシミリ	休日・夜間・診療所案内	大気汚染同時通報システム(FAX)
設置数	1	8	4	7	2	1	1	14	7	7	7	7	27	17	10	15	10	1	1

消防無線機配置状況

所属別	区分	遠隔制御器	移動局	携帯局		卓上型	可搬型
総務課							
予防課			1				
警防課			2	3	3		1
(情報管理室)		1			2		
佐原消防署			10	9	12		
小見川分署			8	5	8	1	
多古分署			3	5	4		
東庄分署			4	5	4		
山田分遣所			4	4	3		
栗源分遣所			2	2	2		
十六島出張所			2	2	2		
計		1	36	35	40	1	1

署活動系無線機(アナログ)

呼出名称	種別	出力	香取活動波1	香取活動波2	関東共通波	防災相互波	型式	製造番号	製造年月日	設置場所 取付車種	備考	製造会社
		(w)	466.3625MHz	466.4875MHz	466.5000MHz	466.7750MHz						
かとり401	携帯	1W	○	○	○	○	TCP-235	4572	H.27.2	佐原指揮1	携帯	JVCケンウッド
かとり402	"	"	○	○	○	○	TCP-235	4573	H.27.2	佐原指揮1	"	"
かとり403	"	"	○	○	○	○	TCP-235	4574	H.27.2	佐原指揮1	"	"
かとり404	"	"	○	○	○	○	TCP-235	5545	H.27.6	佐原消防署	"	"
かとり405	"	"	○	○	○	○	TCP-235	5546	H.27.6	佐原消防署	"	"
おみがわ401	"	"	○	○	○	○	TCP-235	5553	H.27.6	小見川化学1	"	"
おみがわ402	"	"	○	○	○	○	TCP-235	5554	H.27.6	小見川化学1	"	"
おみがわ403	"	"	○	○	○	○	TCP-235	5555	H.27.6	小見川ポンプ1	"	"
おみがわ404	"	"	○	○	○	○	TCP-235	5556	H.27.6	小見川ポンプ1	"	"
おみがわ405	"	"	○	○	○	○	TCP-235	8207	H.30.7	小見川救急1	"	"
やまだ401	"	"	○	○	○	○	TCP-235	5565	H.27.6	山田水槽1	"	"
やまだ402	"	"	○	○	○	○	TCP-235	5566	H.27.6	山田水槽1	"	"
やまだ403	"	"	○	○	○	○	TCP-235	5565	H.27.6	山田ポンプ1	"	"
やまだ404	"	"	○	○	○	○	TCP-235	5565	H.27.6	山田ポンプ1	"	"
とうのしょう401	"	"	○	○	○	○	TCP-235	5561	H.27.6	東庄水槽1	"	"
とうのしょう402	"	"	○	○	○	○	TCP-235	5562	H.27.6	東庄水槽1	"	"
とうのしょう403	"	"	○	○	○	○	TCP-235	5563	H.27.6	東庄ポンプ1	"	"
とうのしょう404	"	"	○	○	○	○	TCP-235	5564	H.27.6	東庄ポンプ1	"	"
とうのしょう405	"	"	○	○	○	○	TCP-235	8209	H.30.7	東庄水槽1	"	"
さわら401	"	"	○	○	○	○	TCP-235	5547	H.27.6	佐原化学1	"	"
さわら402	"	"	○	○	○	○	TCP-235	5548	H.27.6	佐原化学1	"	"
さわら403	"	"	○	○	○	○	TCP-235	5549	H.27.6	佐原水槽1	"	"
さわら404	"	"	○	○	○	○	TCP-235	5550	H.27.6	佐原水槽1	"	"
さわら405	"	"	○	○	○	○	TCP-235	5551	H.27.6	佐原ポンプ1	"	"
さわら406	"	"	○	○	○	○	TCP-235	5552	H.27.6	佐原ポンプ1	"	"
さわら407	"	"	○	○	○	○	TCP-235	8206	H.30.7	佐原救急1	"	"
たこ401	"	"	○	○	○	○	TCP-235	5557	H.27.6	多古化学1	"	"
たこ402	"	"	○	○	○	○	TCP-235	5558	H.27.6	多古化学1	"	"
たこ403	"	"	○	○	○	○	TCP-235	5559	H.27.6	多古ポンプ1	"	"
たこ404	"	"	○	○	○	○	TCP-235	5560	H.27.6	多古ポンプ1	"	"
たこ405	"	"	○	○	○	○	TCP-235	8208	H.30.7	多古救急1	"	"
くりもと401	"	"	○	○	○	○	TCP-235	5569	H.27.6	栗源水槽1	"	"
くりもと402	"	"	○	○	○	○	TCP-235	5570	H.27.6	栗源水槽1	"	"
じゅうろくとう401	"	"	○	○	○	○	TCP-235	5571	H.27.6	十六島水槽1	"	"
じゅうろくとう402	"	"	○	○	○	○	TCP-235	5572	H.27.6	十六島水槽1	"	"

消 防 無 線(デジタル)

呼出名称	種別	デジタル										型 式	製 造 番 号	製 造 年 月	設 置 場 所 取 付 車 種	備 考	製 造 会 社
		出力 (W)	香取消波 1	香取消波 2	香取救波	主運用波	統制波 1	統制波 2	統制波 3	隣接消防 10波							
小見川501	卓上	5W	○	○	○	○	○	○	○	○	○	JEZ-1920-A	PT22	H.24.9	小見川分署	卓上型	NEC
香取601	移動	〃	○	○	○	○	○	○	○	○	○	JDT4C3A1-3B	PT70	H.24.9	警防課	可搬型	〃
小見川指揮1	〃	〃	○	○	○	○	○	○	○	○	○	JDC4H1A1-1D	ML1103	H.24.9	小見川分署	車載型	〃
小見川水槽1	〃	〃	○	○	○	○	○	○	○	○	○	JDC4H1A1-1D	ML1104	H.24.9	小見川分署	〃	〃
小見川ポンプ1	〃	〃	○	○	○	○	○	○	○	○	○	JDC4H1A1-1D	ML1105	H.24.9	小見川分署	〃	〃
小見川化学1	〃	〃	○	○	○	○	○	○	○	○	○	JDC4H1A1-1D	ML1108	H.24.9	小見川分署	〃	〃
小見川救急1	〃	〃	○	○	○	○	○	○	○	○	○	JDC4H1A1-1D	ML1106	H.24.9	小見川分署	〃	〃
香取調査1	〃	〃	○	○	○	○	○	○	○	○	○	JDC4H1A1-1D	ML1099	H.24.9	予防課	〃	〃
香取支援1	〃	〃	○	○	○	○	○	○	○	○	○	JDC4H1A1-1D	ML5501	H.25.12	警防課	〃	〃
香取資材2	〃	〃	○	○	○	○	○	○	○	○	○	JDC4H1A1-1D	ML1100	H.24.9	小見川分署	〃	〃
香取輸送1	〃	〃	○	○	○	○	○	○	○	○	○	JDC4H1A1-1D	ML1101	H.24.9	小見川分署	〃	〃
香取連絡1	〃	〃	○	○	○	○	○	○	○	○	○	JDC4H1A1-1D	ML1102	H.24.9	警防課	〃	〃
山田水槽1	〃	〃	○	○	○	○	○	○	○	○	○	JDC4H1A1-1D	ML1113	H.24.9	山田分遣所	〃	〃
山田ポンプ1	〃	〃	○	○	○	○	○	○	○	○	○	JDC4H1A1-1D	ML1114	H.24.9	山田分遣所	〃	〃
山田救急1	〃	〃	○	○	○	○	○	○	○	○	○	JDC4H1A1-1D	ML1115	H.24.9	山田分遣所	〃	〃
山田広報1	〃	〃	○	○	○	○	○	○	○	○	○	JDC4H1A1-1D	ML1116	H.24.9	山田分遣所	〃	〃
東庄水槽1	〃	〃	○	○	○	○	○	○	○	○	○	JDC4H1A1-1D	ML1109	H.24.9	東庄分署	〃	〃
東庄ポンプ1	〃	〃	○	○	○	○	○	○	○	○	○	JDC4H1A1-1D	ML1110	H.24.9	東庄分署	〃	〃
東庄救急1	〃	〃	○	○	○	○	○	○	○	○	○	JDC4H1A1-1D	ML1111	H.24.9	東庄分署	〃	〃
東庄広報1	〃	〃	○	○	○	○	○	○	○	○	○	JDC4H1A1-1D	ML1112	H.24.9	東庄分署	〃	〃
佐原指揮1	〃	〃	○	○	○	○	○	○	○	○	○	JDC4H1A1-1D	ML1117	H.24.9	警防課	〃	〃
佐原水槽1	〃	〃	○	○	○	○	○	○	○	○	○	JDC4H1A1-1D	ML1118	H.24.9	佐原消防署	〃	〃
佐原水槽2	〃	〃	○	○	○	○	○	○	○	○	○	JDC4H1A1-1D	ML1119	H.24.9	佐原消防署	〃	〃
佐原ポンプ1	〃	〃	○	○	○	○	○	○	○	○	○	JDC4H1A1-1D	ML1120	H.24.9	佐原消防署	〃	〃
佐原救急1	〃	〃	○	○	○	○	○	○	○	○	○	JDC4H1A1-1D	ML1122	H.24.9	佐原消防署	〃	〃
佐原救急2	〃	〃	○	○	○	○	○	○	○	○	○	JDC4H1A1-1D	ML1123	H.24.9	佐原消防署	〃	〃
佐原梯子1	〃	〃	○	○	○	○	○	○	○	○	○	JDC4H1A1-1D	ML1124	H.24.9	佐原消防署	〃	〃
佐原救助1	〃	〃	○	○	○	○	○	○	○	○	○	JDC4H1A1-1D	ML1125	H.24.9	佐原消防署	〃	〃
佐原化学1	〃	〃	○	○	○	○	○	○	○	○	○	JDC4H1A1-1D	ML1126	H.24.9	佐原消防署	〃	〃
香取資材1	〃	〃	○	○	○	○	○	○	○	○	○	JDC4H1A1-1D	ML1121	H.24.9	佐原消防署	〃	〃
多古化学1	〃	〃	○	○	○	○	○	○	○	○	○	JDC4H1A1-1D	ML1129	H.24.9	多古分署	〃	〃
多古ポンプ1	〃	〃	○	○	○	○	○	○	○	○	○	JDC4H1A1-1D	ML1127	H.24.9	多古分署	〃	〃
多古救急1	〃	〃	○	○	○	○	○	○	○	○	○	JDC4H1A1-1D	ML1128	H.24.9	多古分署	〃	〃
栗源水槽1	〃	〃	○	○	○	○	○	○	○	○	○	JDC4H1A1-1D	ML1130	H.24.9	栗源分遣所	〃	〃
栗源救急1	〃	〃	○	○	○	○	○	○	○	○	○	JDC4H1A1-1D	ML1131	H.24.9	栗源分遣所	〃	〃
十六島水槽1	〃	〃	○	○	○	○	○	○	○	○	○	JDC4H1A1-1D	ML1132	H.24.9	十六島出張所	〃	〃
十六島救急1	〃	〃	○	○	○	○	○	○	○	○	○	JDC4H1A1-1D	ML1133	H.24.9	十六島出張所	〃	〃

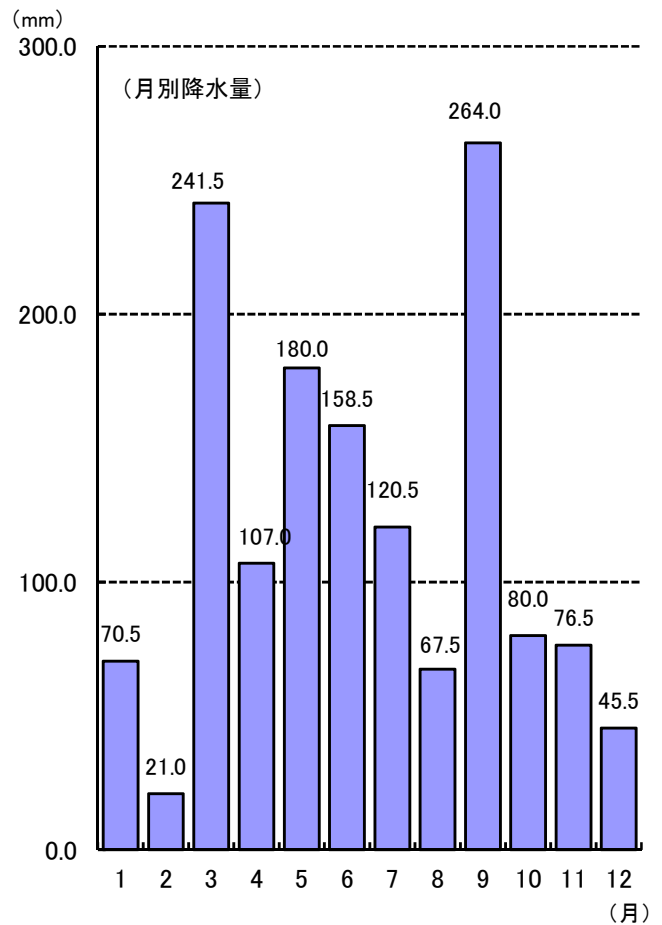
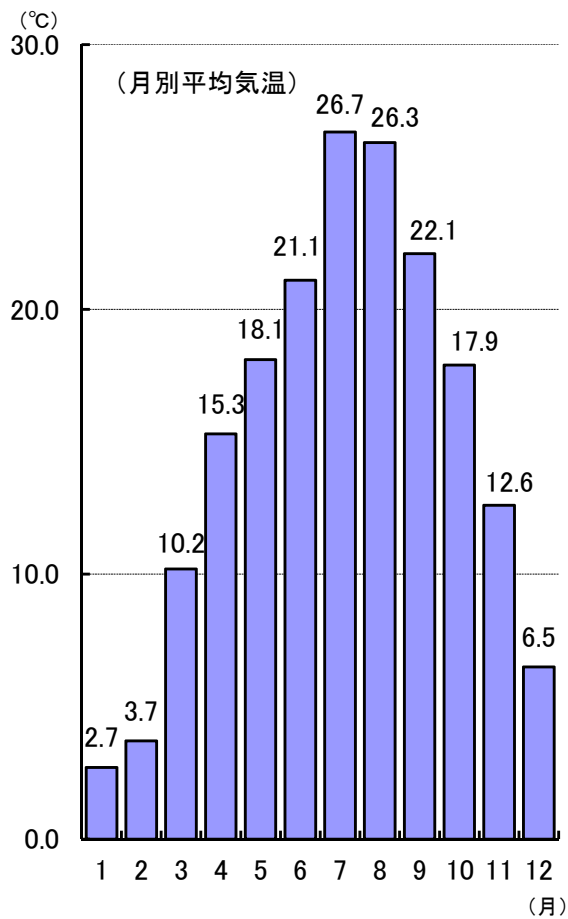
消 防 無 線(デジタル)

呼出名称	種別	出力 (W)	香取消波		主運用波			統制波			香取救波	隣接消防 10波	型 式	製 造 番 号	製 造 年 月	設 置 場 所 取付車両名	備 考	製造会社
			1	2	1	2	3	1	2	3								
遠 制 香 取 消 防	遠隔 制御		○	○	○	○	○	○	○	○	○	JSE-530-A	STRK1210035	H. 24. 12	情 報 管 理 室	固定型	NEC	
香 取 1 0 1	携 帯	5W	○	○	○	○	○	○	○	○	○	ME2-5MO10/G-B	MS651	H. 24. 12	指 揮 隊	携 帯	〃	
香 取 1 0 2	〃	〃	○	○	○	○	○	○	○	○	○	ME2-5MO10/G-B	MS652	H. 24. 12	〃	〃	〃	
香 取 1 0 3	〃	〃	○	○	○	○	○	○	○	○	○	ME2-5MO10/G-B	MS653	H. 24. 12	〃	〃	〃	
香 取 1 0 4	〃	〃	○	○	○	○	○	○	○	○	○	ME2-5MO10/G-B	MS654	H. 24. 12	警 防 課	〃	〃	
香 取 1 0 5	〃	〃	○	○	○	○	○	○	○	○	○	ME2-5MO10/G-B	MS3496	H. 25. 12	情 報 管 理 室	〃	〃	
小 見 川 3 0 1	〃	〃	○	○	○	○	○	○	○	○	○	ME2-5MO10/G-B	MS655	H. 24. 12	小 見 川 化 学 1	〃	〃	
小 見 川 2 0 1	〃	〃	○	○	○	○	○	○	○	○	○	ME2-5MO10/G-B	MS656	H. 24. 12	小 見 川 ポ ン プ 1	〃	〃	
小 見 川 1 0 1	〃	〃	○	○	○	○	○	○	○	○	○	ME2-5MO10/G-B	MS657	H. 24. 12	小 見 川 指 揮 1	〃	〃	
小 見 川 1 0 2	〃	〃	○	○	○	○	○	○	○	○	○	ME2-5MO10/G-B	MS658	H. 24. 12	小 見 川 化 学 1	〃	〃	
小 見 川 1 0 3	〃	〃	○	○	○	○	○	○	○	○	○	ME2-5MO10/G-B	MS659	H. 24. 12	小 見 川 救 急 1	〃	〃	
小 見 川 1 0 4	〃	〃	○	○	○	○	○	○	○	○	○	ME2-5MO10/G-B	MS660	H. 24. 12	小 見 川 ポ ン プ 1	〃	〃	
小 見 川 1 0 5	〃	〃	○	○	○	○	○	○	○	○	○	ME2-5MO10/G-B	MS661	H. 24. 12	小 見 川 救 助 1	〃	〃	
小 見 川 1 0 6	〃	〃	○	○	○	○	○	○	○	○	○	ME2-5MO10/G-B	MS662	H. 24. 12	小 見 川 水 槽 1	〃	〃	
山 田 2 0 1	〃	〃	○	○	○	○	○	○	○	○	○	ME2-5MO10/G-B	MS667	H. 24. 12	山 田 水 槽 1	〃	〃	
山 田 1 0 1	〃	〃	○	○	○	○	○	○	○	○	○	ME2-5MO10/G-B	MS668	H. 24. 12	〃	〃	〃	
山 田 1 0 2	〃	〃	○	○	○	○	○	○	○	○	○	ME2-5MO10/G-B	MS669	H. 24. 12	山 田 ポ ン プ 1	〃	〃	
東 庄 2 0 1	〃	〃	○	○	○	○	○	○	○	○	○	ME2-5MO10/G-B	MS663	H. 24. 12	東 庄 水 槽 1	〃	〃	
東 庄 1 0 1	〃	〃	○	○	○	○	○	○	○	○	○	ME2-5MO10/G-B	MS664	H. 24. 12	〃	〃	〃	
東 庄 1 0 2	〃	〃	○	○	○	○	○	○	○	○	○	ME2-5MO10/G-B	MS665	H. 24. 12	東 庄 ポ ン プ 1	〃	〃	
東 庄 1 0 3	〃	〃	○	○	○	○	○	○	○	○	○	ME2-5MO10/G-B	MS666	H. 24. 12	東 庄 救 急 1	〃	〃	
佐 原 3 0 1	〃	〃	○	○	○	○	○	○	○	○	○	ME2-5MO10/G-B	MS670	H. 24. 12	佐 原 消 防 署	〃	〃	
佐 原 2 0 1	〃	〃	○	○	○	○	○	○	○	○	○	ME2-5MO10/G-B	MS671	H. 24. 12	〃	〃	〃	
佐 原 1 0 1	〃	〃	○	○	○	○	○	○	○	○	○	ME2-5MO10/G-B	MS672	H. 24. 12	〃	〃	〃	
佐 原 1 0 2	〃	〃	○	○	○	○	○	○	○	○	○	ME2-5MO10/G-B	MS673	H. 24. 12	〃	〃	〃	
佐 原 1 0 3	〃	〃	○	○	○	○	○	○	○	○	○	ME2-5MO10/G-B	MS674	H. 24. 12	〃	〃	〃	
佐 原 1 0 4	〃	〃	○	○	○	○	○	○	○	○	○	ME2-5MO10/G-B	MS675	H. 24. 12	〃	〃	〃	
佐 原 1 0 5	〃	〃	○	○	○	○	○	○	○	○	○	ME2-5MO10/G-B	MS676	H. 24. 12	〃	〃	〃	
佐 原 1 0 6	〃	〃	○	○	○	○	○	○	○	○	○	ME2-5MO10/G-B	MS677	H. 24. 12	〃	〃	〃	
佐 原 1 0 7	〃	〃	○	○	○	○	○	○	○	○	○	ME2-5MO10/G-B	MS678	H. 24. 12	〃	〃	〃	
佐 原 1 0 8	〃	〃	○	○	○	○	○	○	○	○	○	ME2-5MO10/G-B	MS679	H. 24. 12	〃	〃	〃	
佐 原 1 0 9	〃	〃	○	○	○	○	○	○	○	○	○	ME2-5MO10/G-B	MS680	H. 24. 12	〃	〃	〃	
佐 原 1 1 0	〃	〃	○	○	○	○	○	○	○	○	○	ME2-5MO10/G-B	MS681	H. 24. 12	〃	〃	〃	
多 古 2 0 1	〃	〃	○	○	○	○	○	○	○	○	○	ME2-5MO10/G-B	MS682	H. 24. 12	多 古 化 学 1	〃	〃	
多 古 1 0 1	〃	〃	○	○	○	○	○	○	○	○	○	ME2-5MO10/G-B	MS683	H. 24. 12	〃	〃	〃	
多 古 1 0 2	〃	〃	○	○	○	○	○	○	○	○	○	ME2-5MO10/G-B	MS684	H. 24. 12	多 古 ポ ン プ 1	〃	〃	
多 古 1 0 3	〃	〃	○	○	○	○	○	○	○	○	○	ME2-5MO10/G-B	MS685	H. 24. 12	多 古 救 急 1	〃	〃	
栗 源 2 0 1	〃	〃	○	○	○	○	○	○	○	○	○	ME2-5MO10/G-B	MS686	H. 24. 12	栗 源 水 槽 1	〃	〃	
栗 源 1 0 1	〃	〃	○	○	○	○	○	○	○	○	○	ME2-5MO10/G-B	MS687	H. 24. 12	〃	〃	〃	
十 六 島 1 0 1	〃	〃	○	○	○	○	○	○	○	○	○	ME2-5MO10/G-B	MS688	H. 24. 12	十 六 島 水 槽 1	〃	〃	
十 六 島 1 0 2	〃	〃	○	○	○	○	○	○	○	○	○	ME2-5MO10/G-B	MS689	H. 24. 12	十 六 島 救 急 1	〃	〃	

気 象 状 況

区分 \ 種別		月別											
		1月	2月	3月	4月	5月	6月	7月	8月	9月	10月	11月	12月
気 温	最 高	15.0	14.2	24.2	27.8	28.3	33.5	35.4	36.5	32.3	31.6	22.9	23.5
	最 低	-7.8	-7.0	-2.1	2.4	4.4	13.1	17.3	14.4	11.4	7.2	1.8	-5.4
	平 均	2.7	3.7	10.2	15.3	18.1	21.1	26.7	26.3	22.1	17.9	12.6	6.5
風 速	最 大	8.1	8.6	9.8	7.7	7.3	6.5	7.4	9.5	11.4	15.0	4.3	7.1
	瞬 間	15.8	15.8	18.3	17.4	14.1	16.7	16.1	17.1	23.9	29.0	10.5	15.0
	平 均	1.6	1.7	2.2	2.5	2.2	2.3	2.5	2.4	2.1	1.8	1.4	1.5
湿 度		62.0	62.0	72.0	77.0	81.0	87.0	89.0	87.0	86.0	74.0	73.0	67.0
風 向		西北西	北北西	南	南南西	南南西	南西	東北東	北北西	南南東	南	東北東	西北西
雨 量		70.5	21.0	241.5	107.0	180.0	158.5	120.5	67.5	264.0	80.0	76.5	45.5

〔関連グラフ〕



統計関係

< 火 災 >

総 括 表

月別、市町別火災発生状況

区分 月	出 火 件 数						焼 損 棟 数					焼 損 面 積		死 傷 者 数		り 災 世 帯 数	損 害 見 積 額 (千円)													
	建 物	林 野	車 両	船 舶	航 空 機	そ の 計	全 焼	半 焼	部 分 焼	ぼ や	計	建 物	林 野	死 者	負 傷 者		全 損	半 損	小 損	計	建 物 火 災				林 野 火 災	車 両 火 災	船 舶 火 災	航 空 機 火 災	そ の 他 の 火 災	合 計
																					建 物	収 容 物	そ の 他	計						
1 月	2					2	2		3	5	(床) 154 (表) 1			1	1	1		1	2,208	27	90	2,325						2,325		
2 月	2	2	1			3	8	1	1	2	(床) 2 (表) 2	2							49	1		50		1,300			1,350			
3 月						3	3				(床) 3 (表) 3															30	30			
4 月		1				2	3				(床) 2 (表) 2	2																		
5 月	5	1	1			7	2		2	2	(床) 541 (表) 6	3	2	5			2	2	29,766	13,688	404	43,858		17			43,875			
6 月	3					3	5		2	4	(床) 775 (表) 18	1		12	2		3	5	71,724	18,111	1,870	91,705					91,705			
7 月	2					2	1		1	2	(床) 47 (表) 1		1						621	3	73	697					697			
8 月	4	2				6	12	4	1	2	(床) 243 (表) 51	4	2	1			1	1	3,063	1,939	159	5,161					5,161			
9 月						1	1				(床) 1 (表) 1																			
10 月	3					3	6	1		7	(床) 451 (表) 29								2,322	4,613	2,960	9,895					9,895			
11 月		1				1					(床) 1 (表) 1	1																		
12 月	3					1	4	6		6	(床) 270 (表) 6			1	1			1	15,533	8,035	246	23,814				122	23,936			
合 計	24	7	2			16	49	27	2	6	(床) 2,483 (表) 100	13	6	20	4		6	10	125,286	46,417	5,802	177,505		1,317		152	178,974			
香取市 佐 原	8	2	1			8	19	7	2	2	(床) 389 (表) 88	4	3						7,729	18,127	2,395	28,251		17			28,268			
香取市 小見川	4	1				3	8	1		3	(床) 8 (表) 1	3	1	2			1	1	79	94	24	197					197			
香取市 山 田	1					1	2	1		1	(床) 179 (表) 9			4			1	1	3,977	435		4,412				122	4,534			
香取市 栗 源	1	1				2	1			1	(床) 102 (表) 1	1		1	1			1	6,333	307	33	6,673					6,673			
多古町	5	3				3	11	11		3	(床) 1,512 (表) 1	5		8	2		2	4	95,753	20,619	3,088	119,460				30	119,490			
東庄町	5		1			1	7	6		2	(床) 293 (表) 1		2	5	1		2	3	11,415	6,835	262	18,512		1,300			19,812			

◎ この表の単位は次のとおりです。

面積…… { 建物……平方メートル 損害額……千円
 { 林野……アール 死傷者数……人
 件数……件 棟数……棟

平成30年中の火災状況

1. 火災発生件数		49 件
(1) 建物火災		24 件
(2) 林野火災		7 件
(3) 車両火災		2 件
(4) 船舶火災		0 件
(5) 航空機火災		0 件
(6) その他の火災		16 件
2. 損害見積額		178,974 千円
(1) 建物火災		177,505 千円
(2) 林野火災		0 千円
(3) 車両火災		1,317 千円
(4) 船舶火災		0 千円
(5) 航空機火災		0 千円
(6) その他の火災		152 千円
3. 焼損面積		
(1) 建物火災	床 表	2,483 m ² 100 m ²
(2) 林野火災		13 a
4. 覚知別件数		
(1) 火災報知専用電話 固定電話から(NTT加入電話を除く)		11 件
(2) 火災報知専用電話 固定電話から(NTT加入電話)		4 件
(3) 火災報知専用電話 携帯電話から		25 件
(4) 加入電話 固定電話から		0 件
(5) 加入電話 携帯電話から		2 件
(6) 警察電話		0 件
(7) 駆け付け通報		0 件
(8) 事後聞知		5 件
(9) その他		2 件

原因別火災件数

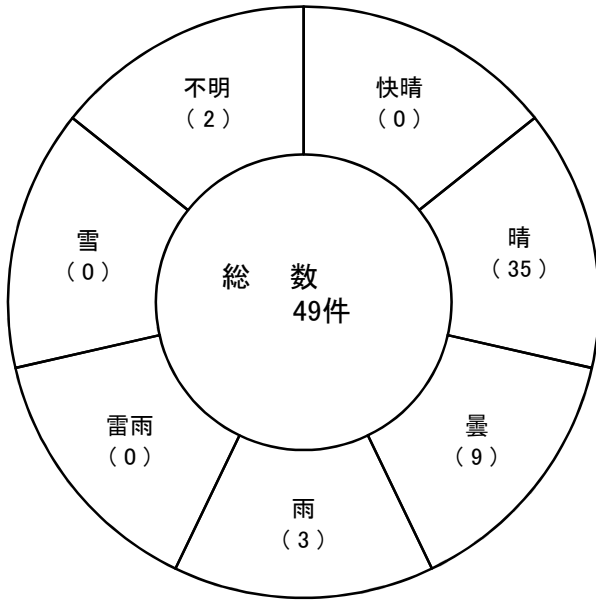
原因別 \ 種別	建 物	林 野	車 両	船 舶	航空機	その他	計	備 考
た き 火 (延焼・飛火)	1	3				2	6	
た ぼ こ (不始末・投げ捨て)			1			1	2	
電気等の配線	5						5	
電気器具 (石油ストーブ等)	3						3	
ガスこんろ・テーブル	1						1	
枯草焼き		1					1	
ごみ焼却中の 不注意	2	1				4	7	
放火・放火の疑い							0	
車両機器			1				1	
直接・間接雷		1					1	
静電気	1						1	
自然発火							0	
その他	2						2	
不明	9	1				9	19	
合 計	24	7	2			16	49	

覚知別火災件数

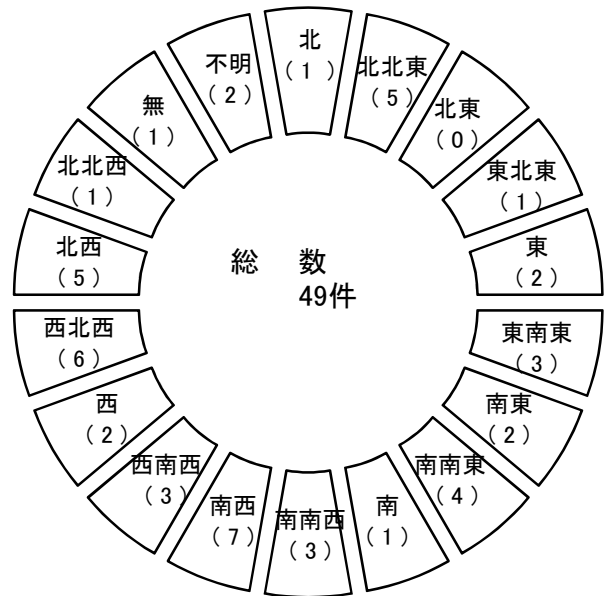
覚知別 \ 項目	件数	割合
火災報知専用電話 固定電話から (N T T 加入電話を除く)	11	22.4
火災報知専用電話 固定電話から (N T T 加入電話)	4	8.2
火災報知専用電話(携帯電話から)	25	51.0
加入電話(固定電話から)	0	0.0
加入電話(携帯電話から)	2	4.1
警 察 電 話	0	0.0
駆 け 付 け 通 報	0	0.0
事 後 聞 知	5	10.2
そ の 他	2	4.1
計	49	100.0

気象別火災発生状況

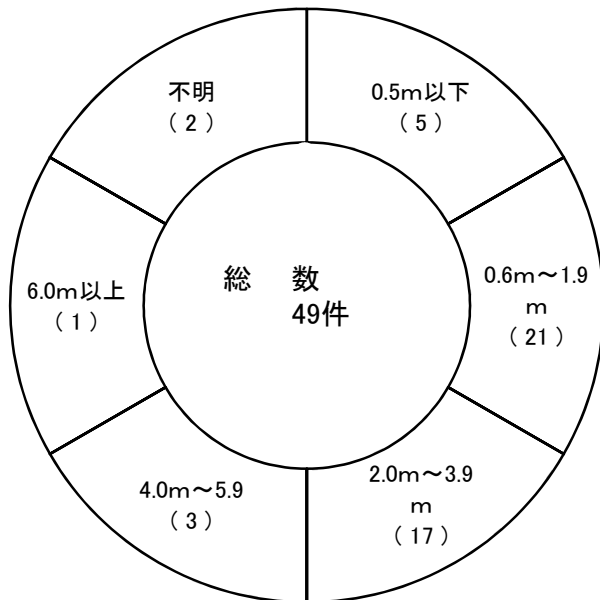
1. 天候別



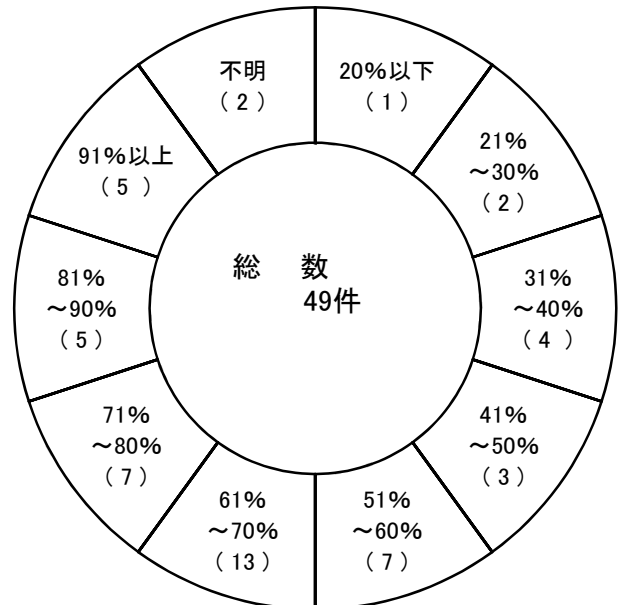
2. 風向別



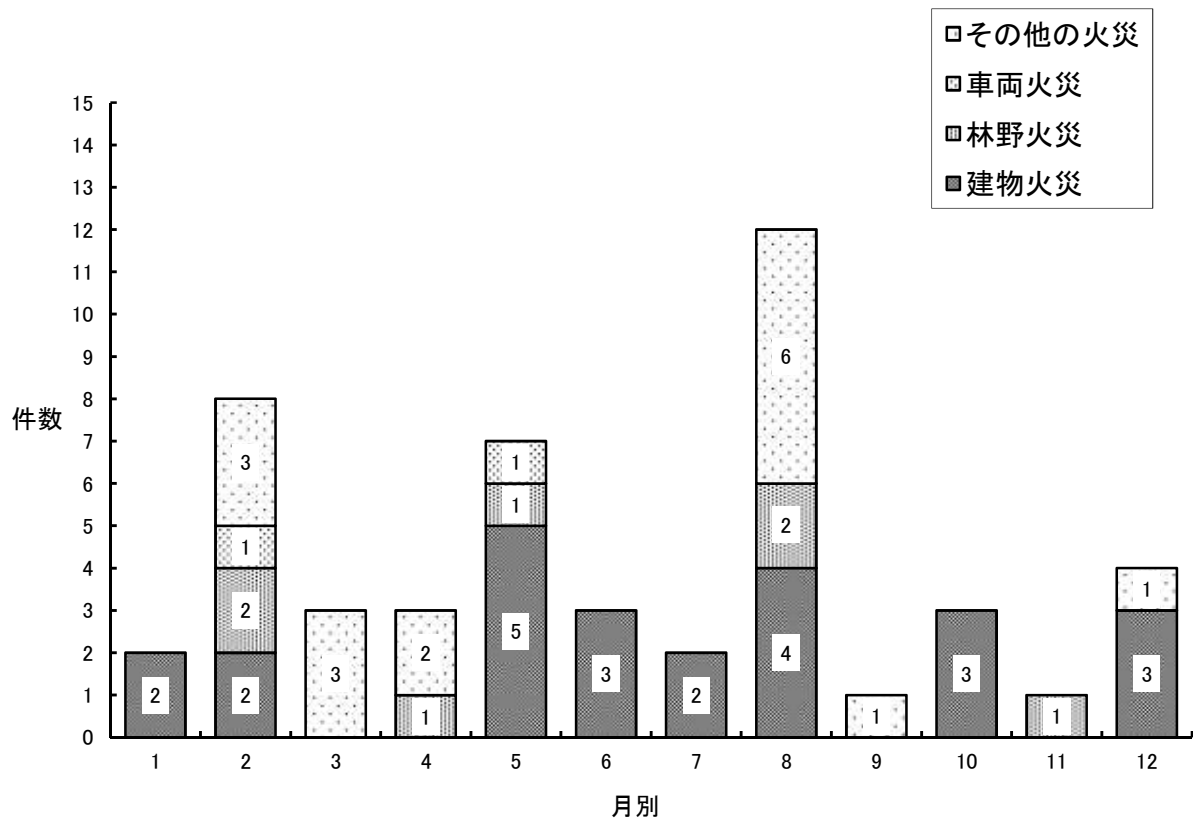
3. 風速別



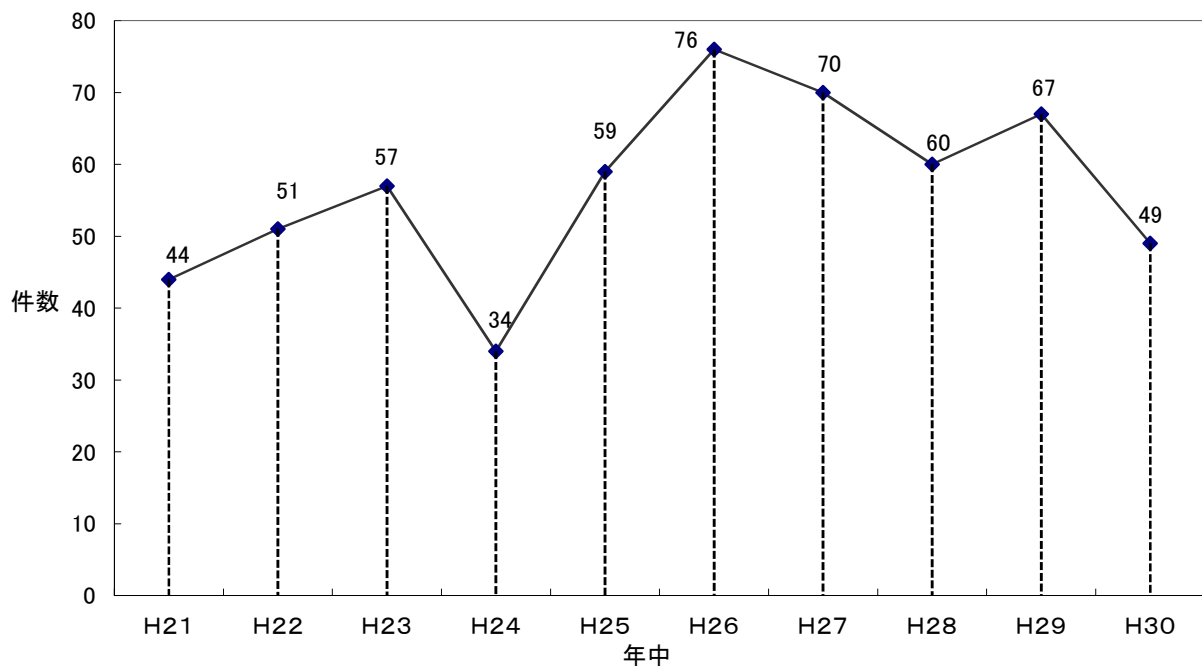
4. 湿度別



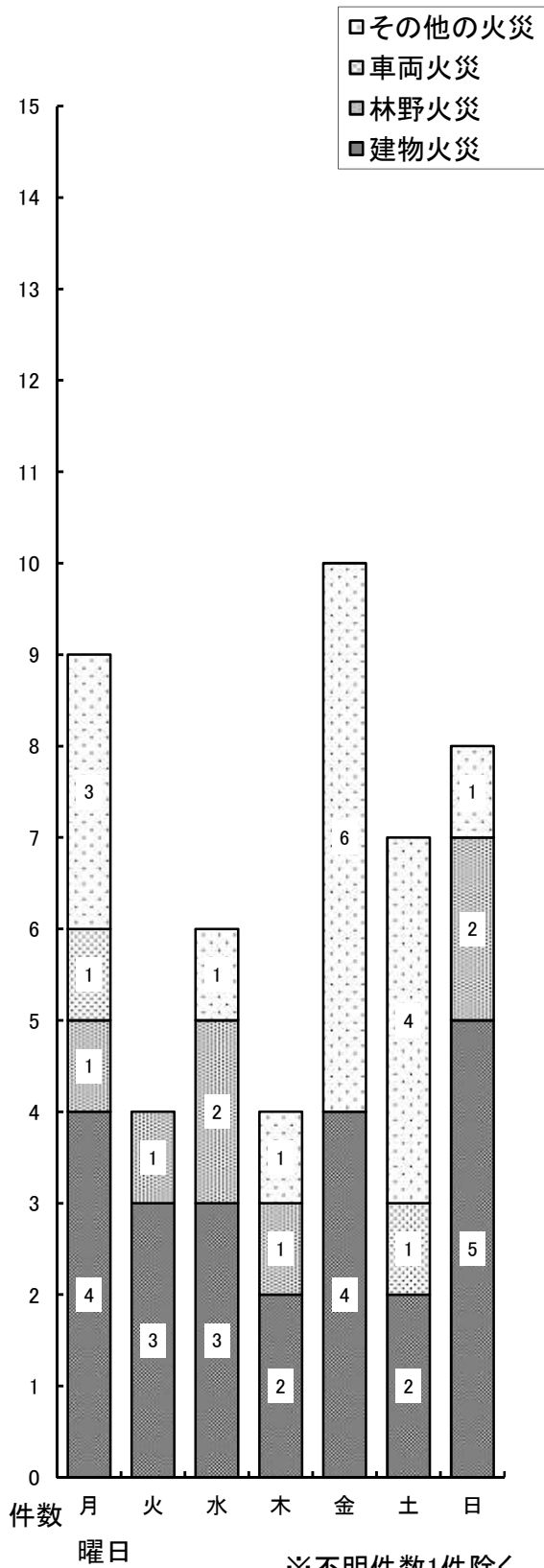
月別火災件数



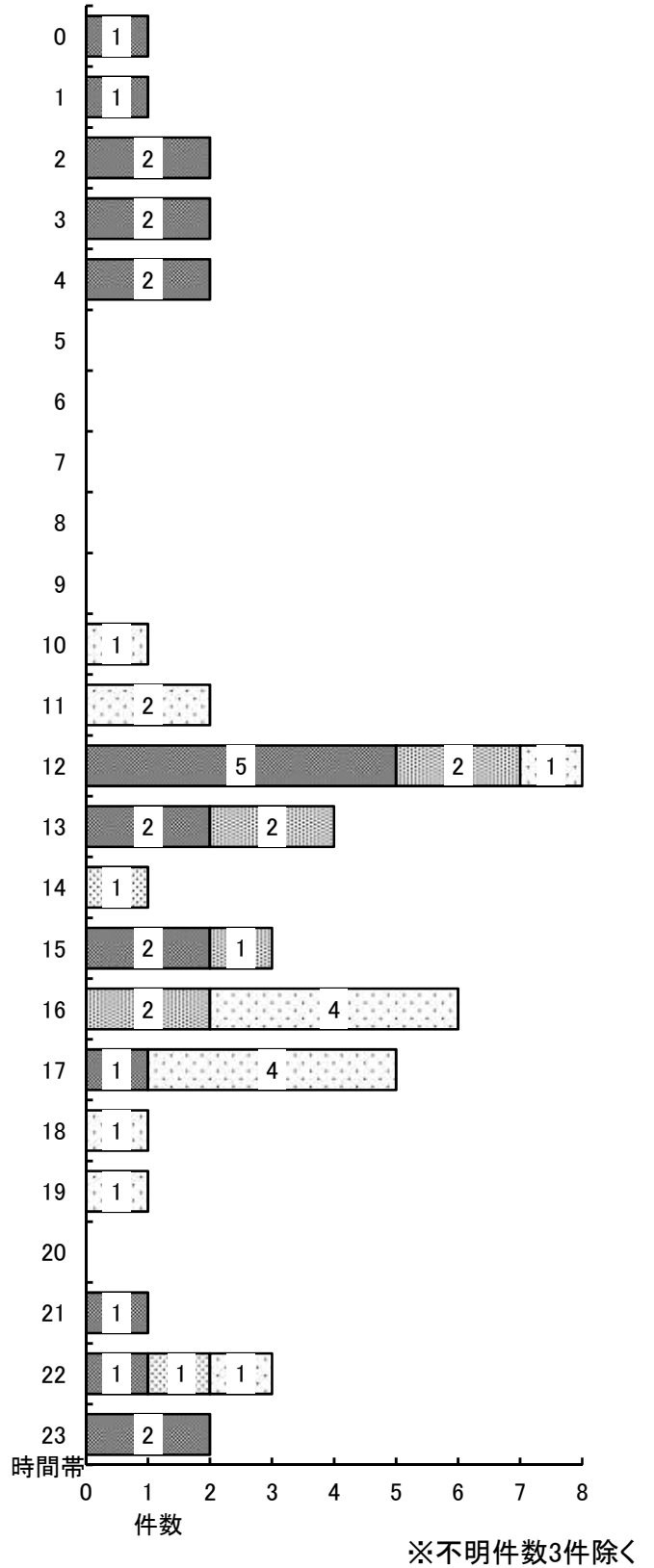
過去10年間の火災発生件数



曜日別火災発生件数



時間帯別火災発生件数



平成30年中火災発生の日

日 \ 月	1	2	3	4	5	6	7	8	9	10	11	12	計
1													
2			E	E						A			3
3			E			A							2
4													
5										A			1
6					B	A							2
7													
8	A	E											2
9				E									1
10		E											1
11													
12				B	A					A			3
13					A			B					2
14					C						B		2
15								BA					2
16		E											1
17		C						EEE	E			A	6
18		AB						E				A	4
19								E					1
20													
21			E		A								2
22								A					1
23													
24								E					1
25							(A)	A					2
26							A						1
27		B			A	A							3
28	A	A										A	3
29		/										E	1
30		/											
31		/		/	A	/		A	/		/		2
計	2	8	3	3	7	3	2	12	1	3	1	4	49

A:建物火災 B:林野火災 C:車両火災 D:船舶火災 E:その他の火災

()については、発生日時不明により覚知日とする

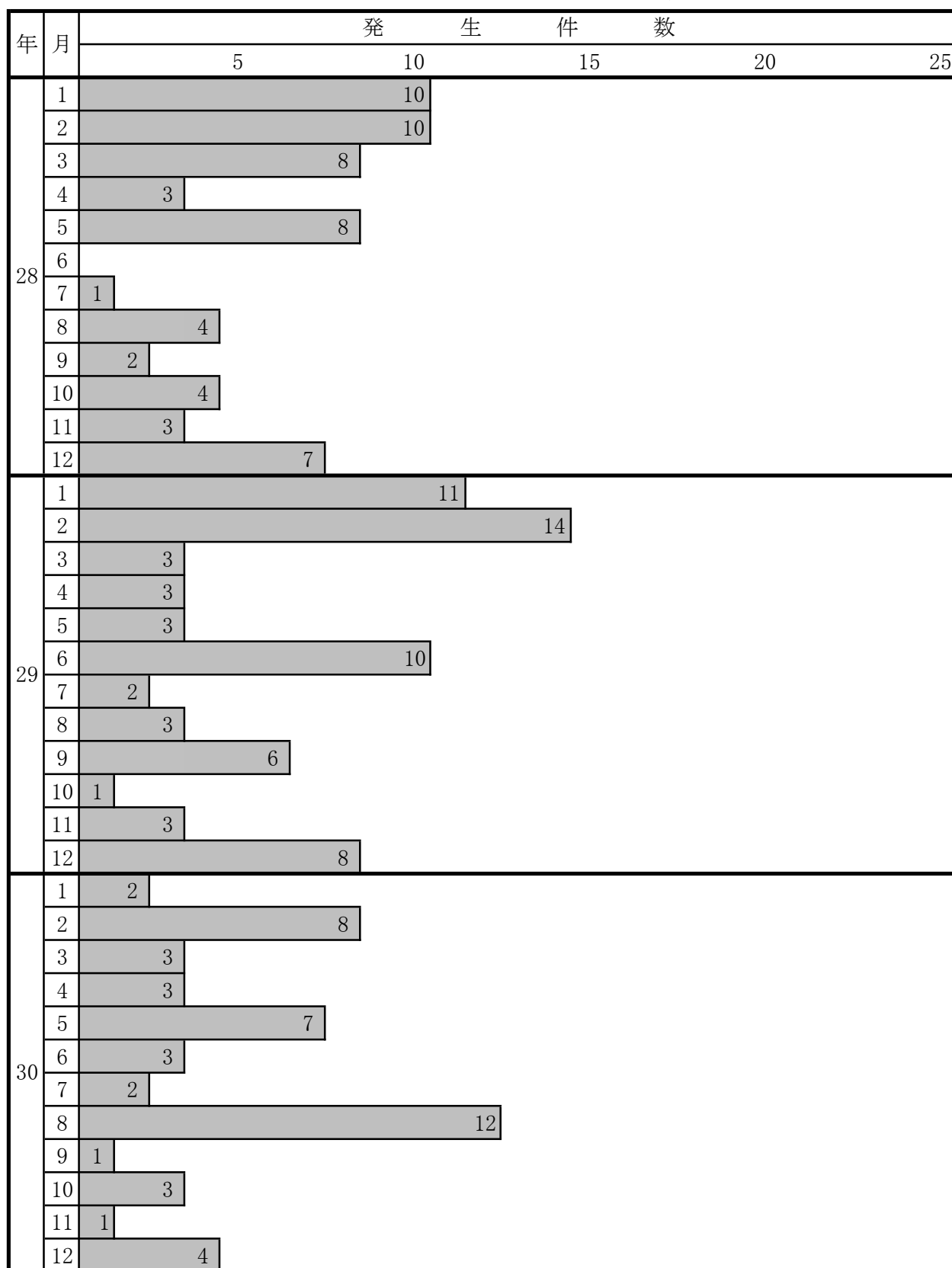
過去5年間の火災の比較

年度		26年	27年	28年	29年	30年
区 分						
火災発生件数 (件)		76	70	60	67	49
損害見積額 (千円)		71,653	106,159	93,449	121,915	178,974
焼 損 面 積	建物(m ²)	床面積 863 表面積 99	床面積 728 表面積 346	床面積 1,712 表面積 225	床面積 1,592 表面積 10	床面積 2,483 表面積 100
	林野(a)	72	105	84	14	13
1ヶ月平均出火件数		6.3	5.8	5.0	5.6	4.1
1ヶ月平均損害額(千円)		5,971	8,847	7,787	10,160	14,915
火災1件当りの焼損面積	建物(m ²)	床面積 37.5 表面積 4.3	床面積 23.5 表面積 11.2	床面積 63.4 表面積 8.3	床面積 59 表面積 0.4	床面積 103.5 表面積 4.2
	林野(a)	4.8	9.5	14.0	1.6	1.9
火災発生間かく(日)		4.8	5.2	6.1	5.4	7.4

過去5年間の出火率(人口1万人)

年度		26年	27年	28年	29年	30年
市 町						
香 取 市 (佐 原)		8.0	8.1	5.8	4.9	4.7
香 取 市 (小 見 川)		6.0	4.3	4.8	2.2	3.5
香 取 市 (山 田)		6.0	7.2	7.3	5.3	2.2
香 取 市 (栗 源)		13.0	4.4	6.8	16.1	4.6
多 古 町		6.5	6.6	5.3	10.1	7.5
東 庄 町		4.1	4.8	4.9	10.6	5.0
組 合 全 体		6.9	6.4	5.6	6.3	4.7

過去3年間の月別火災発生状況



月別消防訓練等指導状況

種別	月別 人員	計	1	2	3	4	5	6	7	8	9	10	11	12
		回数	1,238	55	111	107	69	93	133	77	60	142	132	152
人員	26,274	1,658	2,326	1,232	1,493	1,357	2,553	1,396	1,337	2,777	2,800	3,599	3,746	
消火	回数	368	16	35	32	20	25	38	24	19	39	40	46	34
訓練	人員	2,938	155	212	172	144	184	243	162	133	229	283	717	304
避難	回数	435	19	39	39	25	32	43	25	21	53	48	52	39
訓練	人員	21,995	1,483	2,076	996	1,281	1,056	1,923	1,086	1,177	2,418	2,430	2,660	3,409
防火	回数	6		1					2		1	1	1	
講話	人員	75		2					61		1	6	5	
見学	回数	33			1	1	6	13	3	1	1	2	5	
	人員	781			17	40	86	348	60	8	13	40	169	
通報	回数	396	20	36	35	23	30	39	23	19	48	41	48	34
訓練	人員	485	20	36	47	28	31	39	27	19	116	41	48	33

火災出場(車両・人員)状況

種 別		計		建物火災		林野火災		車両火災		その他火災		
署所別	区 分	車 両	人 員	車 両	人 員	車 両	人 員	車 両	人 員	車 両	人 員	
	車 両 名	回	人	回	人	回	人	回	人	回	人	
消 防 本 部	佐 原 指 揮	1	34	81	19	42	6	16	2	5	7	18
	香 取 連 絡	1	2	4	1	2	1	2				
	香 取 支 援	1										
	香 取 調 査	1										
	そ の 他 の 車 両											
佐 原 消 防 署	佐 原 水 槽	1	19	65	9	28	3	11			7	26
	佐 原 水 槽	2	8	30	3	12	2	8	1	4	2	6
	佐 原 ポ ン プ	1	14	44	9	28			1	4	4	12
	佐 原 化 学	1	13	62	8	39	2	8	1	5	2	10
	佐 原 梯 子	1										
	佐 原 救 助	1	2	8	1	4			1	4		
	佐 原 救 急	1	6	18	5	15			1	3		
	佐 原 救 急	2	1	3							1	3
	小 見 川 指 揮	1	4	9	2	5	1	2			1	2
	そ の 他 の 車 両											
小 見 川 分 署	小 見 川 水 槽	1	1	3							1	3
	小 見 川 ポ ン プ	1	11	33	6	18	1	3			4	12
	小 見 川 化 学	1	13	42	8	26	1	4	1	3	3	9
	小 見 川 救 急	1	10	30	6	18	1	3	1	3	2	6
	香 取 輸 送	1										
	そ の 他 の 車 両		3	6	1	1					2	5
多 古 分 署	多 古 化 学	1	11	43	5	20	3	12			3	11
	多 古 ポ ン プ	1	11	38	5	18	3	11			3	9
	多 古 救 急	1	1	3							1	3
	そ の 他 の 車 両		7	15	4	10					3	5
東 庄 分 署	東 庄 水 槽	1	7	22	4	13	1	3			2	6
	東 庄 ポ ン プ	1	7	21	4	12	1	3			2	6
	東 庄 救 急	1										
	そ の 他 の 車 両		2	10	2	10						
山 田 分 遣 所	山 田 水 槽	1	14	43	10	31	2	6			2	6
	山 田 ポ ン プ	1	9	27	7	21					2	6
	山 田 救 急	1										
	そ の 他 の 車 両											

種 別		計		建物火災		林野火災		車両火災		その他火災		
署 所 別	区 分	車 両	人 員	車 両	人 員	車 両	人 員	車 両	人 員	車 両	人 員	
	車 両 名	回	人	回	人	回	人	回	人	回	人	
分栗 遣 所源	栗 源 水 槽	1	16	50	9	29	5	15			2	6
	栗 源 救 急	1	8	24	8	24						
	そ の 他 の 車 両	1	1	1	1	1						
出十 張六 所島	十 六 島 水 槽	1	10	31	4	13	1	3			5	15
	十 六 島 救 急	1	1	3	1	3						

<救 急>

救 急 活 動 状 況

平成30年中の救急出場件数は、5,143件、搬送人員は、4,682人となります。これは毎日平均14.1件出場したことになります。前年の4,711件にくらべて432件の増となりました。

救急出場に対する割合

管 内 人 口	107,026 人
平 成 29 年 1 月 1 日 現 在	
救 急 出 場 件 数	$\frac{\text{平成29年}}{\text{平成30年}} \frac{4,711}{5,143}$ 件
対 前 年 増 加 率	9.2 %
人 口 1 万 人 当 り 出 場 回 数	480.5 回
1 日 当 り 出 場 回 数	14.1 回
収 容 人 員	4,682 人
人 口 に 対 する 収 容 人 員 ($\frac{\text{人 口}}{\text{収 容 人 員}}$)	$\frac{107,026}{4,682} = 22.9$ 人
救 急 隊 数	7 隊
1 隊 当 り の 収 容 人 員	669 人
1 隊 当 り の 出 場 件 数	735 回

東関東自動車道救急出場状況

担当区域 上り線 佐原香取インター～大栄インター (9.3Km)
下り線 佐原香取インター～潮来インター (8.6Km)

年 別 \ 区 分	出 場 件 数	搬 送 人 員
27年	5 件	4 人
28年	3 件	1 人
29年	4 件	2 人
30年	3 件	2 人

収容所要時間状況

事故種別	救急出場から医療機関等へ収容に要した時間別搬送人員						
	10分未満	10分以上 20分未満	20分以上 30分未満	30分以上 60分未満	60分以上 120分未満	120分以上	計
急病	0	6	184	1,790	983	21	2,984
交通	0	0	17	258	119	3	397
一般	0	2	40	376	164	10	592
その他	0	4	43	456	203	3	709
合計	0	12	284	2,880	1,469	37	4,682

事故種別傷病程度別搬送状況

種別 程度	火災	自然災害	水難	交通	労働災害	運動競技	一般負傷	加害	自損行為	急病	その他	計
	死亡	0	0	0	3	0	0	12	1	5	81	0
重症	0	0	0	16	6	0	25	1	5	329	88	470
中等症	4	1	0	86	32	12	260	4	11	1,498	410	2,318
軽症	2	1	0	292	29	18	294	10	5	1,076	64	1,791
その他	0	0	0	0	0	0	1	0	0	0	0	1
合計	6	2	0	397	67	30	592	16	26	2,984	562	4,682

救 急 活 動 総 括 表

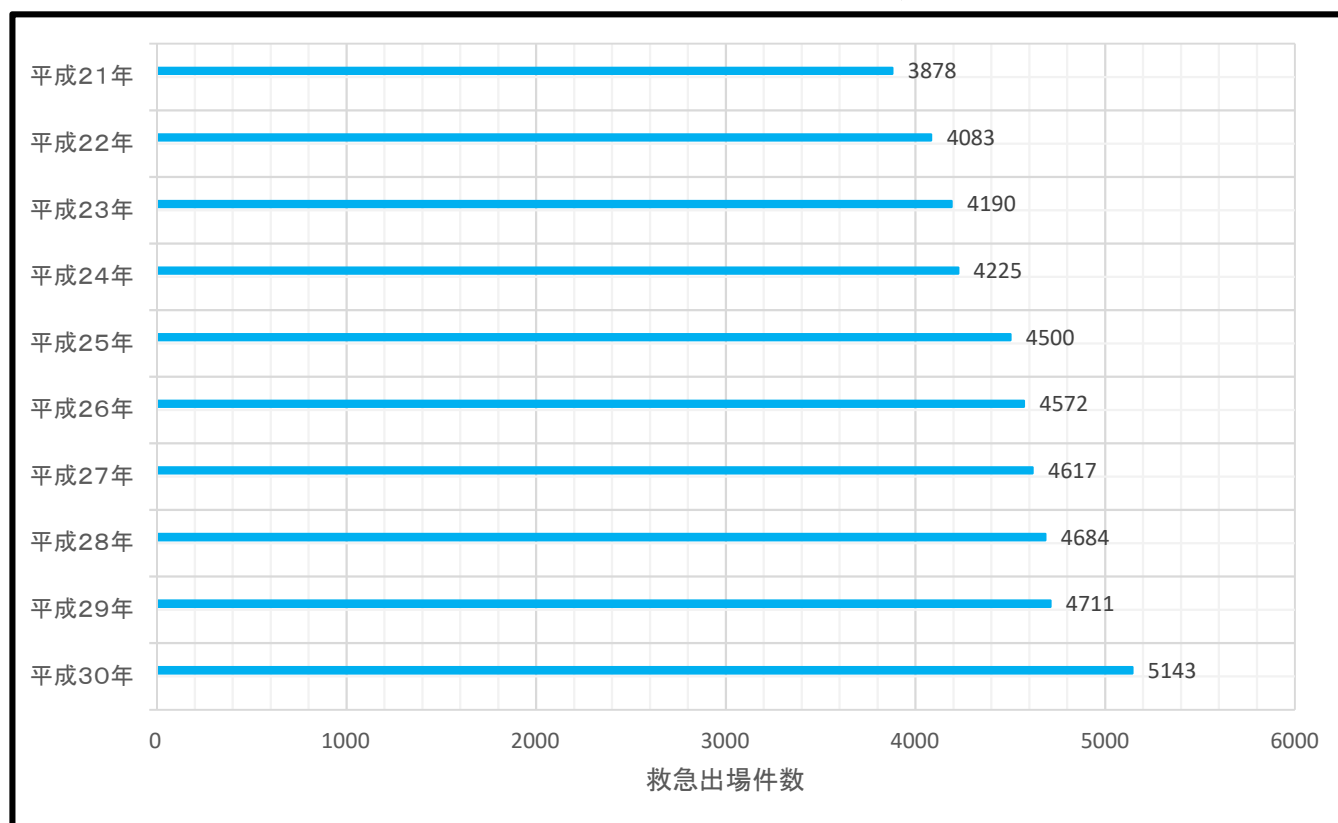
月別・事故別・署所別

月別	区分 署所別	事故種別救急活動件数														佐原消防署			十六島出張所			栗源分遣所			小見川分署			山田分遣所			多古分署			東庄分署			合計		
		火災	自然災害	水難	交通事故	労働災害	運動競技	一般負傷	加害事故	自損行為	急病	その他				出場件数	搬送件数	搬送人員	出場件数	搬送件数	搬送人員	出場件数	搬送件数	搬送人員	出場件数	搬送件数	搬送人員	出場件数	搬送件数	搬送人員	出場件数	搬送件数	搬送人員	出場件数	搬送件数	搬送人員			
												転院搬送	医師搬送	資機材搬送	その他																						計		
												計	計	計	計																						計		
1月	2	0	1	40	2	1	57	2	1	369	48	0	0	6	529	140	126	126	46	39	39	68	60	62	95	83	83	52	42	43	53	50	53	75	65	65	529	465	471
2月	1	0	0	27	3	3	49	2	7	293	56	0	0	4	445	112	107	109	33	28	28	56	52	52	85	77	77	44	39	39	61	57	57	54	49	49	445	409	411
3月	0	0	0	32	6	0	39	1	5	277	54	0	0	7	421	119	113	114	30	28	28	43	41	42	78	65	65	40	34	34	68	53	54	43	41	41	421	375	378
4月	2	0	3	30	5	0	42	1	4	230	45	0	0	3	365	106	93	93	35	29	29	36	35	38	63	55	56	38	36	37	58	48	48	29	25	25	365	321	326
5月	5	0	2	35	5	0	47	1	3	228	44	0	0	3	373	95	87	87	31	28	28	47	44	44	65	55	56	52	43	43	41	35	36	42	40	42	373	332	336
6月	3	0	0	40	6	2	47	0	3	225	45	0	0	6	377	117	112	112	28	24	26	50	45	47	62	57	60	30	27	27	56	52	54	34	31	32	377	348	358
7月	1	2	1	32	10	8	55	6	1	349	52	0	0	2	519	141	128	130	51	45	45	60	56	57	101	92	93	48	44	44	64	60	61	54	53	53	519	478	483
8月	6	1	0	38	9	7	49	3	4	292	50	0	0	5	464	116	109	109	37	33	34	45	38	41	84	72	73	49	42	45	71	64	68	62	53	53	464	411	423
9月	1	0	0	32	8	2	59	2	5	248	44	0	0	5	406	119	103	103	35	25	27	35	35	37	67	58	59	46	44	45	58	53	54	46	43	43	406	361	368
10月	3	0	0	31	6	0	50	1	2	247	45	0	0	2	387	119	108	112	42	38	38	43	39	39	61	51	51	29	24	24	56	55	56	37	36	36	387	351	356
11月	0	0	0	31	6	2	60	1	1	236	35	0	0	5	377	100	90	90	21	20	20	45	40	40	69	58	58	39	32	32	58	54	56	45	42	42	377	336	338
12月	4	0	0	31	3	1	77	0	4	307	48	0	0	5	480	139	128	129	48	43	44	59	53	53	74	62	62	45	38	38	60	58	58	55	50	50	480	432	434
合計	28	3	7	399	69	26	631	20	40	3,301	566	0	0	53	5,143	1,423	1,304	1,314	437	380	386	587	538	552	904	785	793	512	445	451	704	639	655	576	528	531	5,143	4,619	4,682

市町別月別出場件数

	件数	1月	2月	3月	4月	5月	6月	7月	8月	9月	10月	11月	12月
佐原区	2,145	218	182	174	153	148	161	223	186	166	178	145	211
栗源区	231	35	12	21	15	15	24	29	11	15	15	16	23
小見川区	949	103	89	73	72	70	67	105	82	74	63	75	76
山田区	388	31	30	37	29	39	23	34	32	32	20	38	43
多古町	824	60	74	71	65	57	70	76	77	72	73	59	70
東庄町	556	73	52	42	28	42	30	46	72	44	35	39	53
管外	50	9	6	3	3	2	2	6	4	3	3	5	4
合計	5,143	529	445	421	365	373	377	519	464	406	387	377	480

過去10年間の救急出場状況



救急隊員の行った応急処置状況

処置別 種別	対象 人員	応 急 処 置 内 容														合 計
		止 血	固 定	人 工 呼 吸	心 肺 蘇 生	酸 素 吸 入	気 道 確 保	保 温	被 覆	そ の 他	血 圧 測 定	聴 診 器 に よ る	心 音 呼 吸 の 取	聴 取	血 中 酸 素	
急病	2,984	18	26	36	126	704	162	689	21	3,953	2,818	352	2,869	2,130	13,904	
交通	397	27	221	1	2	34	4	52	64	420	386	44	390	100	1,745	
一般負傷	592	50	97	8	18	43	24	118	128	725	561	47	582	163	2,564	
その他	709	15	44	5	11	200	15	145	35	837	694	51	700	451	3,203	
合計	4,682	110	388	50	157	981	205	1,004	248	5,935	4,459	494	4,541	2,844	21,416	

月別及び曜日別救急出場件数

月別 曜日別	1	2	3	4	5	6	7	8	9	10	11	12	計
日	60	61	48	59	40	54	92	66	78	55	48	76	737
月	92	74	55	71	58	44	85	55	53	57	43	75	762
火	97	54	54	54	60	47	94	38	48	57	43	63	709
水	91	48	53	50	59	49	70	83	50	52	50	59	714
木	77	58	78	47	59	50	60	68	53	58	65	54	727
金	53	78	67	44	46	74	65	86	63	58	69	69	772
土	59	72	66	40	51	59	53	68	61	50	59	84	722
合 計	529	445	421	365	373	377	519	464	406	387	377	480	5,143

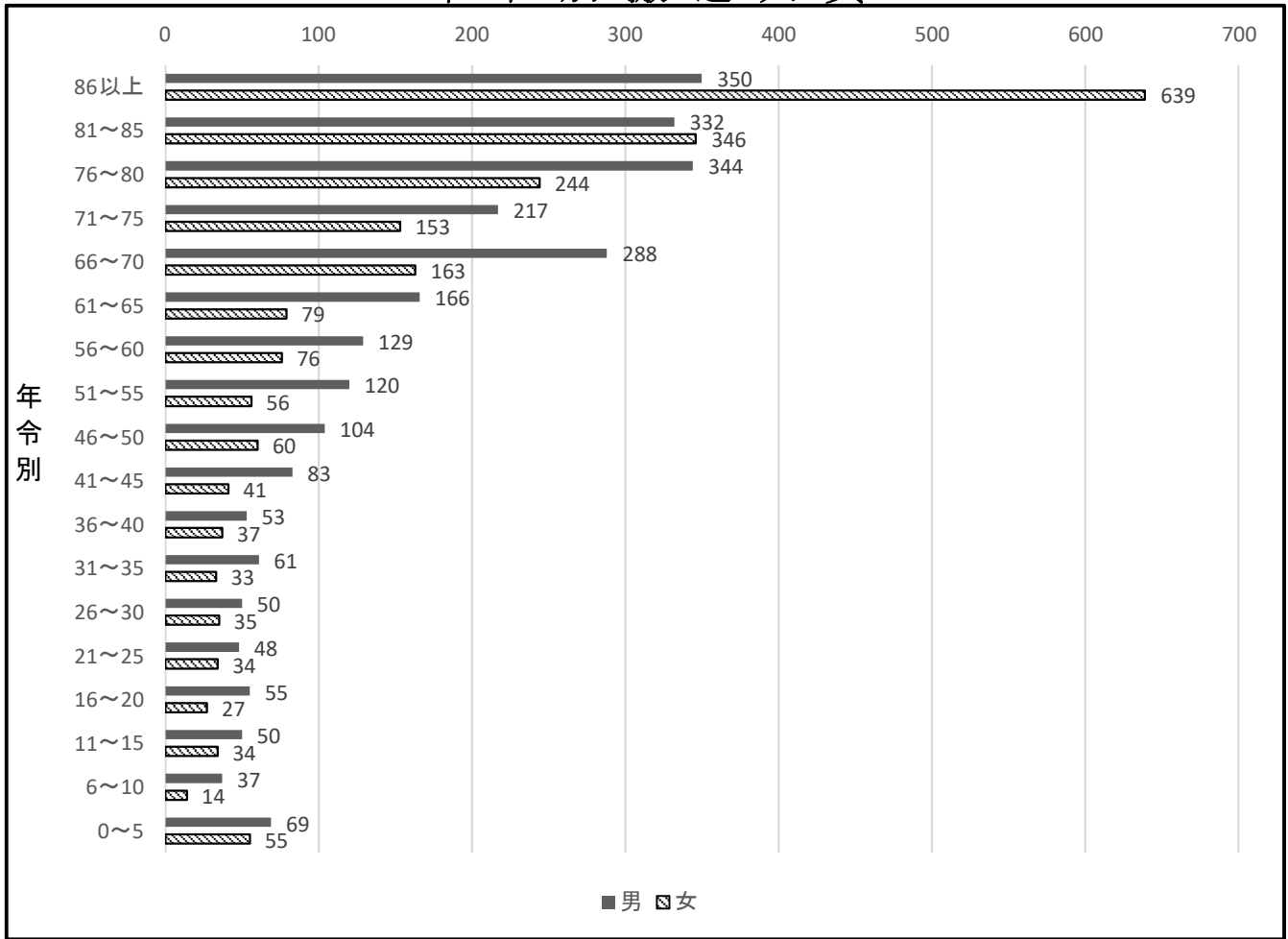
覚知別救急出場状況

月別 覚知別	1	2	3	4	5	6	7	8	9	10	11	12	計
専用電話 (携帯119・IP119含む)	473	408	385	334	341	335	471	425	373	362	345	443	4,695
一般加入電話 (携帯加入含む)	26	18	20	11	12	22	23	16	16	13	20	18	215
警察電話	11	11	8	11	11	9	9	8	10	8	8	13	117
駆け付け	9	5	0	6	5	6	11	6	5	2	3	6	64
自己覚知	0	0	1	0	1	1	2	0	0	0	0	0	5
その他	10	3	7	3	3	4	3	9	2	2	1	0	47
合 計	529	445	421	365	373	377	519	464	406	387	377	480	5,143

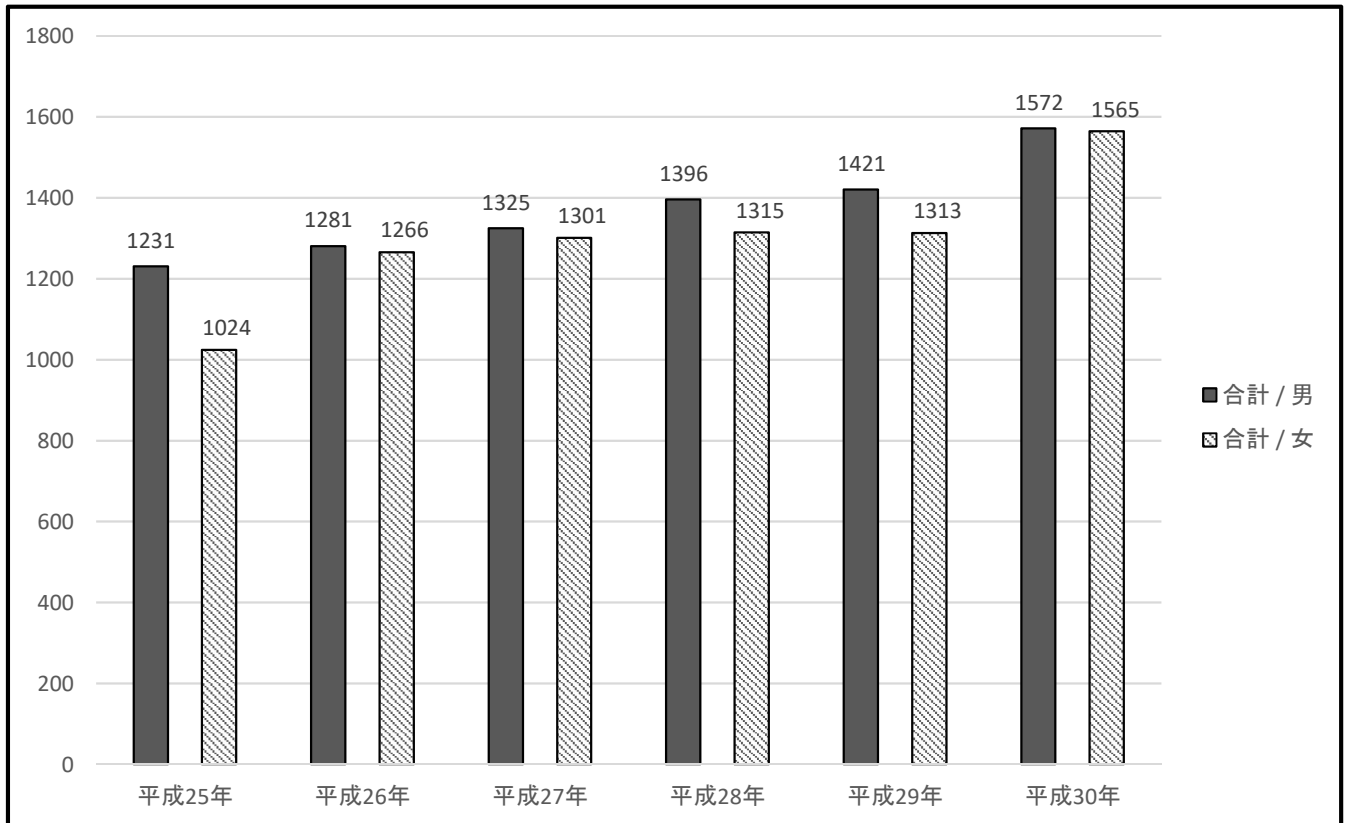
日 別 救 急 出 場 状 況

月別 日別	1	2	3	4	5	6	7	8	9	10	11	12	計
1	24	18	16	13	15	15	12	23	12	15	11	12	186
2	17	21	15	14	14	18	12	17	14	10	15	14	181
3	16	20	14	12	8	19	19	21	18	7	26	8	188
4	30	13	16	14	16	12	20	16	8	17	11	14	187
5	16	19	13	6	13	12	14	19	16	18	7	10	163
6	15	14	17	11	14	13	6	11	12	12	9	11	145
7	20	10	11	6	17	14	9	10	18	10	14	14	153
8	9	9	18	10	9	21	14	18	18	8	7	17	158
9	17	13	10	14	12	10	19	9	16	15	17	18	170
10	14	23	12	13	14	12	19	19	11	11	8	12	168
11	15	12	9	12	7	10	12	22	14	11	16	17	157
12	11	17	15	18	14	11	8	18	6	10	14	19	161
13	8	14	12	8	8	13	17	17	9	12	10	16	144
14	13	10	15	13	14	9	17	14	15	18	10	18	166
15	16	16	16	9	13	12	24	16	6	12	16	26	182
16	26	16	16	9	11	9	17	16	17	10	10	13	170
17	22	11	15	13	14	12	23	17	16	12	9	22	186
18	21	19	16	18	11	10	22	16	10	9	11	18	181
19	12	25	16	12	12	12	22	12	16	16	12	12	179
20	13	13	13	11	5	9	20	14	18	13	12	12	153
21	13	8	13	13	15	12	19	8	8	15	13	12	149
22	25	15	16	13	10	11	24	11	12	12	13	13	175
23	17	28	12	16	11	10	20	12	17	8	15	12	178
24	22	18	14	16	15	11	14	17	8	14	16	18	183
25	11	17	7	6	12	12	16	14	16	21	10	14	156
26	14	13	11	11	12	12	16	17	12	14	10	18	160
27	23	13	12	14	13	14	22	13	14	13	12	15	178
28	14	20	14	8	12	15	8	6	22	12	13	25	169
29	18	△	12	14	13	15	18	15	13	10	18	16	162
30	20	△	14	18	11	12	17	14	14	14	12	19	165
31	17	△	11	△	8	△	19	12	△	8	△	15	90
合 計	529	445	421	365	373	377	519	464	406	387	377	480	5,143

年令別搬送人員



高齢者（65才以上）搬送人員



時刻別搬送人員

月別 時間別	1	2	3	4	5	6	7	8	9	10	11	12	計
0～1	7	16	6	7	4	13	11	9	6	7	3	13	102
1～2	8	7	6	6	3	6	10	12	5	5	0	5	73
2～3	3	5	4	3	5	4	7	6	3	4	6	7	57
3～4	8	7	7	4	3	7	9	6	10	7	4	6	78
4～5	7	5	8	2	10	7	7	13	7	4	6	7	83
5～6	2	5	7	5	10	5	14	11	10	6	8	14	97
6～7	12	6	6	13	12	5	17	14	17	10	12	9	133
7～8	31	11	12	22	16	11	22	23	15	15	21	18	217
8～9	43	31	33	22	15	31	20	22	19	19	15	22	292
9～10	22	25	27	19	36	19	28	28	25	22	18	27	296
10～11	39	37	28	23	26	28	24	33	26	17	18	26	325
11～12	25	17	24	27	21	16	40	31	27	22	22	22	294
12～13	27	45	24	20	22	24	38	34	23	31	30	26	344
13～14	32	28	15	25	15	15	22	24	23	15	22	30	266
14～15	20	13	22	13	14	26	28	20	18	27	19	18	238
15～16	30	23	21	19	15	28	33	23	15	25	24	35	291
16～17	23	18	20	12	25	19	31	25	21	23	20	19	256
17～18	25	21	19	12	17	20	27	20	15	20	26	29	251
18～19	26	24	16	12	14	19	24	13	19	15	18	19	219
19～20	25	16	17	17	5	14	19	19	16	20	14	21	203
20～21	23	15	18	14	20	16	18	10	17	15	9	18	193
21～22	15	14	11	12	8	13	9	8	5	9	4	15	123
22～23	10	11	17	9	14	4	11	11	11	6	8	14	126
23～24	8	11	10	8	6	8	14	8	15	12	11	14	125
合計	471	411	378	326	336	358	483	423	368	356	338	434	4,682

管 外 搬 送 状 況

搬送先 事故種別	旭	成	匝	印	千	神	銚	佐	山	富	袖	浦	君	柏	松	県	茨	東	神	合
	市	田	瑳	西	葉	崎	子	倉	武	里	ヶ	安	津	市	戸	内	城	京	奈	計
急病	909	309	14	14	10	2	1	2	0	139	0	0	0	0	0	8	83	0	0	1491
交通	77	11	5	11	0	0	1	0	0	35	0	0	0	0	0	0	13	0	0	153
一般負傷	107	27	3	5	0	0	0	0	0	33	0	0	0	0	0	0	16	0	0	191
その他	299	188	1	11	6	0	0	2	4	9	0	0	0	1	0	0	25	1	1	548
合計	1392	535	23	41	16	2	2	4	4	216	0	0	0	1	0	8	137	1	1	2,383

月別救急車走行距離数

(単位:Km)

車名		月別												計
		1	2	3	4	5	6	7	8	9	10	11	12	
佐原	佐原救急1	4,156	4,266	3,708	3,954	2,892	3,901	4,704	4,173	3,568	4,108	3,623	4,815	47,868
	佐原救急2	167	663	737	239	666	121	247	802	906	163	418	285	5,414
	十六島救急1	1,971	1,352	1,579	1,406	1,065	1,174	1,993	1,529	1,011	1,901	785	1,966	17,732
多古	多古救急1	1,672	2,161	2,055	1,453	1,378	1,721	1,906	2,301	1,822	1,922	1,656	2,006	22,053
栗源	栗源救急1	2,380	2,172	1,740	1,450	1,698	2,032	2,762	1,930	1,524	1,703	1,729	2,271	23,391
小見川	小見川救急1	3,033	2,682	2,444	2,026	1,679	2,265	3,112	2,617	2,124	1,960	2,247	2,428	28,617
東庄	東庄救急1	1,929	1,147	1,261	805	1,119	919	1,616	1,774	1,143	1,032	1,317	1,393	15,455
山田	山田救急1	3,004	1,368	1,247	1,288	1,589	1,057	1,625	1,370	1,569	902	1,312	1,611	17,942

普通救命講習・一般講習会実施状況 (過去3年間)

区 分		年 別		
		28年	29年	30年
普通救命講習	実 施 数	67	66	60
	参 加 人 員	1,141	1,108	1,104
一般講習会	実 施 数	58	54	62
	参 加 人 員	1,091	1,046	1,615

<救 助>

救 助 活 動 状 況

救助活動は社会構造の変革に伴い、火災・ガス爆発・震災・風水害・自動車・列車・航空機事故等の災害による人命救助活動は、最も基本的かつ重要な任務であります。

当組合ではこれらの災害事象の様相の変化に的確に対応するため、昭和63年12月佐原消防署(平成15年12月更新)また小見川消防署に配置の救助工作車が、平成28年4月1日に廃車となり新たに整備された小見川ポンプに救助資機材を積載し救助体制の充実強化をしております。

平成30年中の救助隊出場件数は63件、救助人員は37人となっております。

救 助 隊 編 成 表

編 成		
職 名	階 級	人 員
救助隊長	消 防 司 令 補	4
救助隊員	消 防 司 令 補	2
	消 防 士 長	5
	消 防 副 士 長	3
	消 防 士	8
計		22

3 階 以 上 建 築 物

階数	棟数
3F	223
4F	52
5F	18
6F以上	8
計	301

(一般住家は除く)

事故種別活動件数

事故種別 件数区分	火 災	交 通 事 故	水 難 事 故	風 水 害 等	自 然 災 害	機 械 に よ る 事 故	建 物 等 に よ る 事 故	よ る 事 故	ガ ス 及 び 酸 欠 事 故	破 裂 事 故	そ の 他 の 事 故	計
出 場 件 数	0	31	5	1	3	17	1	0	5	63		
活 動 件 数	0	19	5	0	2	11	0	0	2	39		
救 助 人 員	0	22	3	0	2	8	0	0	2	37		
出 場 人 員	0	433	86	12	44	200	11	0	59	845		

(出場人員は、消防隊、救急隊も含む)

月別救助出場状況

種 別		月 別												計	
		1	2	3	4	5	6	7	8	9	10	11	12		
火 災	建 物	0	0	0	0	0	0	0	0	0	0	0	0	0	0
	建物以外	0	0	0	0	0	0	0	0	0	0	0	0	0	0
交 通 事 故		4	1	1	5	3	4	0	1	3	3	2	4	31	
水 難 事 故		1	0	0	1	2	0	1	0	0	0	0	0	5	
風 水 害 等 自 然 災 害		0	0	0	0	0	0	1	0	0	0	0	0	1	
機 械 に よ る 事 故		0	0	0	0	1	0	1	0	0	1	0	0	3	
建 物 等 に よ る 事 故		4	2	1	0	4	2	2	0	0	0	0	2	17	
ガ ス 及 び 酸 欠 事 故		0	1	0	0	0	0	0	0	0	0	0	0	1	
破 裂 事 故		0	0	0	0	0	0	0	0	0	0	0	0	0	
そ の 他 の 事 故		0	0	1	0	0	0	1	1	1	0	1	0	5	
合 計		9	4	3	6	10	6	6	2	4	4	3	6	63	

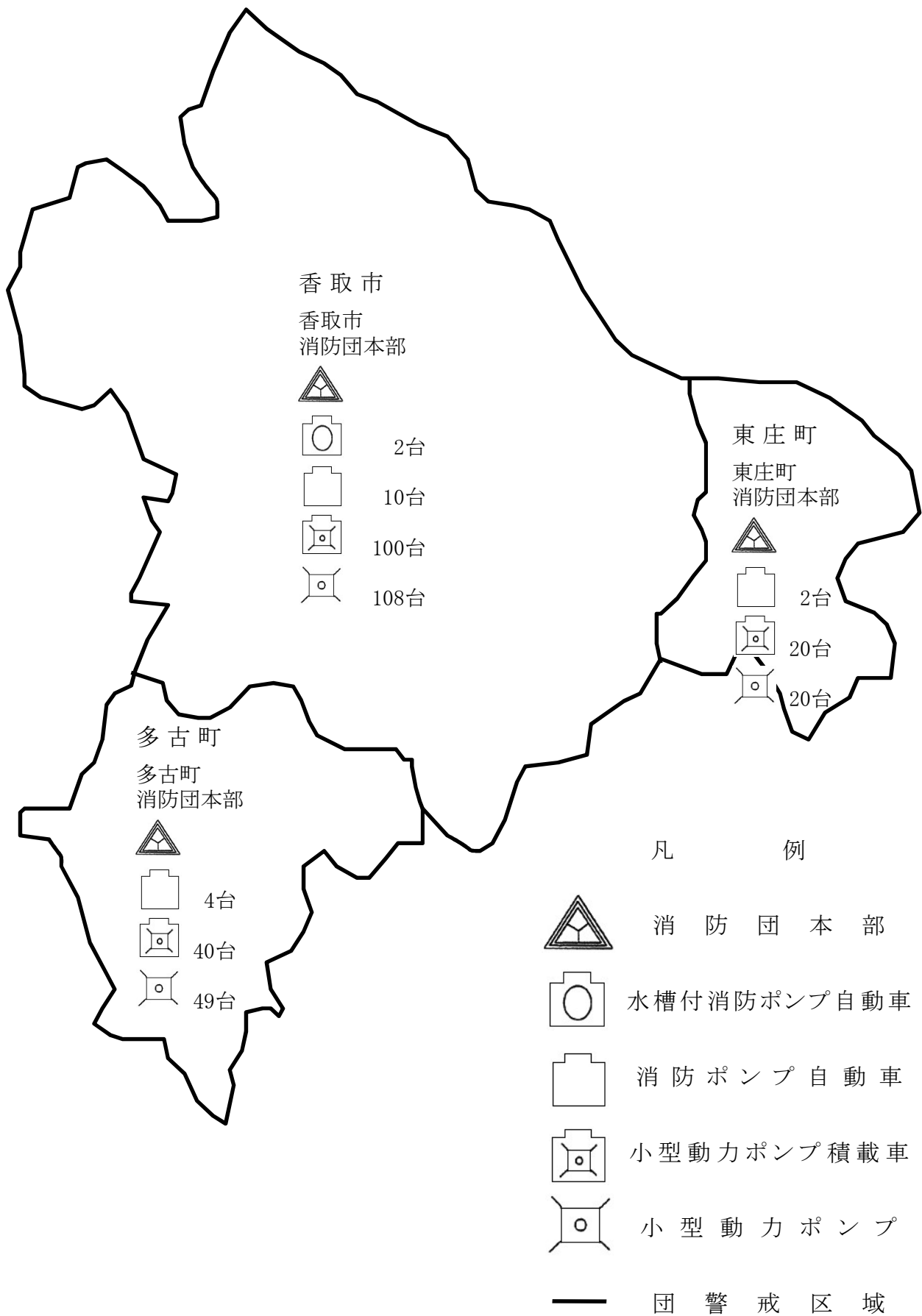
救 助 隊 訓 練 状 況

内容 月別	体力練成		ロープ訓練		検 索 救 助 訓 練		各 種 救 助 器 具 取 扱 訓 練		各 種 救 助 事 象 想 定 訓 練		そ の 他 の 訓 練		合 計	
	回数	人数	回数	人数	回数	人数	回数	人数	回数	人数	回数	人数	回数	人数
1	24回 76人 27時間 0分	2回 4人 2時間 00分	回 人 時間 分	回 人 時間 分	回 人 時間 分	回 人 時間 分	2回 7人 3時間 00分	回 人 時間 分	回 人 時間 分	16回 59人 35時間 30分	回 人 時間 分	回 人 時間 分	44回 146人 67時間 30分	
2	30回 109人 20時間 00分	回 人 時間 分	回 人 時間 分	回 人 時間 分	回 人 時間 分	1回 2人 2時間 00分	回 人 時間 分	回 人 時間 分	回 人 時間 分	27回 107人 89時間 30分	回 人 時間 分	回 人 時間 分	58回 218人 111時間 30分	
3	30回 244人 18時間 00分	回 人 時間 分	回 人 時間 分	回 人 時間 分	回 人 時間 分	回 人 時間 分	回 人 時間 分	回 人 時間 分	回 人 時間 分	28回 241人 100時間 30分	回 人 時間 分	回 人 時間 分	58回 485人 118時間 30分	
4	34回 228人 18時間 30分	回 人 時間 分	回 人 時間 分	回 人 時間 分	回 人 時間 分	10回 28人 19時間 00分	回 人 時間 分	1回 3人 2時間 00分	回 人 時間 分	29回 214人 99時間 30分	回 人 時間 分	回 人 時間 分	74回 473人 139時間 00分	
5	22回 181人 12時間 30分	回 人 時間 分	回 人 時間 分	回 人 時間 分	回 人 時間 分	2回 5人 2時間 00分	回 人 時間 分	3回 10人 7時間 00分	回 人 時間 分	20回 179人 63時間 30分	回 人 時間 分	回 人 時間 分	47回 375人 85時間 00分	
6	10回 28人 8時間 30分	5回 16人 12時間 30分	回 人 時間 分	1回 2人 2時間 00分	回 人 時間 分	8回 18人 17時間 00分	回 人 時間 分	6回 19人 10時間 00分	回 人 時間 分	9回 31人 17時間 00分	回 人 時間 分	回 人 時間 分	39回 114人 67時間 00分	
7	6回 14人 5時間 00分	4回 11人 5時間 00分	回 人 時間 分	1回 4人 2時間 00分	回 人 時間 分	2回 5人 4時間 00分	回 人 時間 分	5回 19人 6時間 30分	回 人 時間 分	7回 28人 13時間 30分	回 人 時間 分	回 人 時間 分	25回 81人 36時間 00分	
8	4回 11人 3時間 00分	2回 7人 3時間 30分	回 人 時間 分	回 人 時間 分	回 人 時間 分	4回 8人 8時間 00分	回 人 時間 分	5回 18人 8時間 00分	回 人 時間 分	5回 17人 10時間 30分	回 人 時間 分	回 人 時間 分	20回 61人 33時間 00分	
9	8回 23人 8時間 30分	4回 15人 7時間 30分	回 人 時間 分	1回 1人 1時間 00分	回 人 時間 分	11回 30人 21時間 30分	回 人 時間 分	5回 16人 12時間 30分	回 人 時間 分	6回 23人 15時間 30分	回 人 時間 分	回 人 時間 分	35回 108人 66時間 30分	
10	4回 12人 3時間 00分	回 人 時間 分	回 人 時間 分	2回 6人 4時間 30分	回 人 時間 分	7回 18人 12時間 30分	回 人 時間 分	5回 12人 7時間 00分	回 人 時間 分	4回 16人 8時間 00分	回 人 時間 分	回 人 時間 分	22回 64人 35時間 00分	
11	4回 12人 5時間 00分	回 人 時間 分	回 人 時間 分	1回 1人 1時間 00分	回 人 時間 分	12回 47人 29時間 30分	回 人 時間 分	回 人 時間 分	回 人 時間 分	3回 11人 3時間 00分	回 人 時間 分	回 人 時間 分	20回 71人 38時間 30分	
12	4回 11人 3時間 30分	1回 3人 1時間 00分	回 人 時間 分	1回 3人 1時間 30分	回 人 時間 分	8回 25人 16時間 00分	回 人 時間 分	6回 15人 12時間 00分	回 人 時間 分	7回 26人 10時間 00分	回 人 時間 分	回 人 時間 分	27回 83人 44時間 00分	
合計	180回 949人 132時間 30分	18回 56人 31時間 30分	回 人 時間 分	7回 17人 12時間 00分	回 人 時間 分	67回 193人 134時間 30分	回 人 時間 分	36回 112人 65時間 00分	回 人 時間 分	161回 952人 466時間 00分	回 人 時間 分	回 人 時間 分	469回 2279人 841時間 30分	

消 防 団 関 係

管内消防団

消防分布図



1.消防団員の現況

消防団員階級別実員、定員

階級別 団名	団長	副団長	分団長	副分団長	部長	班長	団員	実員	定員
香取市消防団	1	4	31	27	118		1,072	1,253	1,446
多古町消防団	1	2	10	7		37	445	502	513
東庄町消防団	1	2	8	4	21	42	151	229	235
計	3	8	49	38	139	79	1,668	1,984	2,194

消防団員階級別年齢

階級別 団名	年齢	団長	副団長	分団長	副分団長	部長	班長	団員	計
香取市消防団	18才～20才							7	7
	21才～25才					4		87	91
	26才～30才			1		20		196	217
	31才～35才			1	3	38		362	404
	36才～40才			2	5	37		251	295
	41才～45才		1	2	9	16		135	163
	46才～50才			13	7	2		27	49
	51才～55才	1	2	10	3	1		5	22
	56才以上		1	2				2	5
	平均年齢	54.0	52.5	47.6	43.1	35.2		34.3	34.8
多古町消防団	18才～20才							8	8
	21才～25才						1	49	50
	26才～30才						7	106	113
	31才～35才			1	2		19	117	139
	36才～40才			5	3		5	86	99
	41才～45才			4	2		3	47	56
	46才～50才	1	2				1	19	23
	51才～55才							9	9
	56才以上						1	4	5
	平均年齢	49.0	48.5	39.6	37.6		33.2	34.0	38.6
東庄町消防団	18才～20才							1	1
	21才～25才						1	6	7
	26才～30才					2	4	23	29
	31才～35才					1	4	39	44
	36才～40才					1	6	23	30
	41才～45才			1	2	7	10	32	52
	46才～50才			1	1	5	9	16	32
	51才～55才		1	5	1	4	4	6	21
	56才以上	1	1	1		1	4	5	13
	平均年齢	62.0	57.0	52.0	46.3	44.6	42.1	38.1	40.6

消防団配置状況

階級別 配置		団 長	副 団 長	分 団 長	副 分 団 長	部 長	班 長	団 員	計	
										団名
香 取 市 消 防 団	団 本 部	1	4						5	
	佐原第1支団			2					2	
	第1分団			1	2	8		90	101	
	第2分団			1	2	8		72	83	
	第3分団			1	1	3		26	31	
	佐原第2支団			2					2	
	第1分団			1	2	8		69	80	
	第2分団			1	3	13		114	131	
	佐原第3支団			2					2	
	第1分団			1	2	7		63	73	
	第2分団			1	2	10		88	101	
	第3分団			1	2	10		88	101	
	小見川支団			2					2	
	第1分団			1	1	2		29	33	
	第2分団			1	1	4		29	35	
	第3分団			1	1	4		32	38	
	第4分団			1	1	5		43	50	
	第5分団			1	1	4		30	36	
	山田支団			2					2	
	第1分団			1	1	6		55	63	
	第2分団			1	1	7		63	72	
	第3分団			1	1	6		55	63	
	栗源支団			2					2	
	第1分団			1	1	6		63	71	
	第2分団			1	1	3		27	32	
	第3分団			1	1	4		36	42	
	多 古 町 消 防 団	団 本 部	1	2	3					6
		第1分団			1	1		7	75	84
第2分団				1	1		4	51	57	
第3分団				1	1		5	64	71	
第4分団				1	1		4	52	58	
第5分団				1	1		5	57	64	
第6分団				1	1		6	77	85	
第7分団			1	1		6	69	77		
東 庄 町 消 防 団	団 本 部	1	2	4					7	
	第1分団			1	1	6	12	32	52	
	第2分団			1	1	6	12	46	66	
	第3分団			1	1	6	12	51	71	
	第4分団			1	1	3	6	22	33	
計		3	8	49	38	139	79	1668	1984	

消防団員の報酬(年額)

階 級 \ 消 防 団	香取市消防団	多古町消防団	東庄町消防団
団 長	150,000	127,000	150,000
副 団 長	100,000	88,900	100,000
分 団 長	63,500	63,500	58,000
副 分 団 長	48,400	48,400	47,000
部 長	42,000		38,500
班 長		38,500	20,500
団 員	20,000	20,000	20,000

消防機械の配置及び現有台数

種 別 \ 消 防 団	配置先	普通 消 防 ポ ン プ				積 載 小 型 動 力 ポ ン プ 車	小 型 動 力 ポ ン プ	連 絡 車	ホ ー ス	
		自 動 車	A1級	A2級	B1級					B2級
香 取 市 消 防 団	団 本 部						1			
	佐 原 第 1 支 団	支 団 本 部								
		第 1 分 団		6			2	2		192
		第 2 分 団					8	8		177
		第 3 分 団					3	3		70
	佐 原 第 2 支 団	支 団 本 部								
		第 1 分 団					6	8		164
		第 2 分 団					11	13		243
	佐 原 第 3 支 団	支 団 本 部								
		第 1 分 団					6	7		141
		第 2 分 団					9	10		197
		第 3 分 団					9	10		191

団	種別	配置先	普通消防ポンプ自動車				積載 小型 動力 ポン プ車	小型 動力 ポン プ	連 絡 車	ホ ル ス
			A1級	A2級	B1級	B2級				
香 取 市 消 防 団	小見川支団	支団本部						2		
		第1分団		2					107	
		第2分団					4	4		71
		第3分団					4	4		74
		第4分団					5	5		96
		第5分団					4	4		99
	山田支団	支団本部							1	
		第1分団		1			5	5		143
		第2分団		1			6	6		181
		第3分団		2			4	4		135
	栗源支団	支団本部							1	
		第1分団					7	7		138
		第2分団					3	3		42
		第3分団					4	4		71
			計		12			100	108	4
多古町消防団	団本部						4	1		
	第1分団					8	8		127	
	第2分団					5	5		82	
	第3分団		1			5	7		131	
	第4分団					5	5		85	
	第5分団		1			5	5		123	
	第6分団		1			6	8		134	
	第7分団		1			6	7		139	
		計		4		40	49	1	909	
東庄町消防団	団本部					1	1	1	8	
	第1分団					6	6		138	
	第2分団		1			5	5		150	
	第3分団		1			5	5		134	
	第4分団					3	3		64	
			計		2		20	20	1	494
合計			18			160	177	6	3935	

消防車両等性能一覧表

(1) 消防ポンプ自動車

所 属		配置場所	車 名	登 録 番 号	総 排 気 量	ポ ン プ メーカー	級 別	購 入 年 月	
香 取 市	佐原第1支団	第1分団 第2部	上 宿	イスズ	千葉800 せ16-83	4,770	日本機械	A-2	17.12
		第3部	東 関 戸	〃	千葉800 そ 8-28	2,990	モリタ	〃	26.12
		第4部	下 川 岸	〃	千葉800 せ65-37	2,990	日本機械	〃	22.2
		第5部	牧 野	〃	千葉800 せ66-78	4,570	〃	〃	9.12
		第6部	八 日 市 場	〃	千葉800 せ 2-79	4,770	〃	〃	17.3
		第7部	浜 宿	ヒ ノ	千葉830 す 18-03	4,000	〃	〃	30.3
		消 防 団	小見川支団	第1分団 第1部	黒部川以東	ヒ ノ	千葉88 せ13-47	7,960	モリタ
第2部	黒部川以西			〃	千葉88 せ68-34	7,960	〃	〃	9.12
消 防 団	山田支団	第1分団 第1部	小見・竹之内	〃	千葉800 せ84-28	4,000	日本機械	〃	24.3
		第2分団 第1部	入小保内・奥山	〃	千葉880 そ17-27	4,000	〃	〃	28.3
		第3分団 第1部	新 里	ヒ ノ	千葉800 す20-43	4,890	モリタ	〃	13.11
		第3分団 第2部	山 倉	イスズ	千葉800 せ93-86	2,990	日本機械	〃	25.3
多 古 町 団	消 防 団	第1分 遣 所	本 三 倉	〃	成田800 さ12-43	2,990	〃	〃	25.3
		第2分 遣 所	南 玉 造	ヒ ノ	成田800 さ13-73	4,000	〃	〃	26.3
		第3分 遣 所	南 中	イスズ	成田800 さ15-11	4,000	〃	〃	27.3
		第4分 遣 所	飯 笹	〃	千葉880 そ17-45	4,000	〃	〃	28.3
東 庄 防 町 団	消 防 団	第2分団 第1部	大 木 戸	ミツビシ	千葉880 せ13-52	4,560	〃	〃	7.12
		第3分団 第1部	石 出	〃	千葉880 せ33-34	4,560	〃	〃	8.10

(2) 小型動力ポンプ積載車及び小型動力ポンプ

所 属		配置場所	車 名	登 録 番 号	総 排 気 量	購 入 年 月	ポ ン プ メーカー	級 別	購 入 年 月	
香 取 市	佐原第1支団	第1分団 第1部	岩 ケ 崎	ト ヨ タ	千葉88 せ75-48	1,990	10.3	トーハツ	B-3	10.3
		第8部	篠 原	〃	千葉800 せ84-09	1,990	24.3	〃	〃	13.1
		第2分団 第1部	大 戸	〃	千葉800 せ75-68	1,990	23.3	〃	〃	20.3
		第2部	大 戸 川	ニッサン	千葉800 そ15-43	1,990	27.12	〃	〃	27.12
		第4部	関	ニッサン	千葉800 そ 9-60	1,990	27.3	〃	〃	28.11
		第5部	片野・上小川	ス バ ル	千葉80 あ12-95	650	16.3	〃	〃	15.2
		第6部	森 戸	ニッサン	千葉800 せ93-34	1,990	25.2	〃	〃	25.2
		第8部	玉造・新寺	ス バ ル	千葉80 あ 9-40	650	12.12	〃	〃	21.3
		第9部	山 之 辺	ニッサン	千葉800 そ33-81	1,990	30.1	〃	〃	20.3
		第10部	島 地 区	ニッサン	千葉800 そ 9-61	1,990	27.3	〃	〃	18.1
消 防 団	第3分団	第1部	谷 中	〃	千葉800 せ93-35	1,990	25.2	〃	〃	17.2
		第2部	堀之内・西部田	〃	千葉800 せ93-36	1,990	25.2	〃	〃	19.2
		第4部	寺内・西和田	ニッサン	千葉800 そ 9-62	1,990	27.3	〃	〃	23.1
		第1分団 第2部	篠原新田	〃	千葉800 せ84-10	1,990	24.3	〃	〃	30.11
	佐原第2支団	第3部	向 津	ス バ ル	千葉880 あ1-62	650	17.12	〃	〃	22.2
		第4部	砂 場	ニッサン	千葉800 そ 1-84	1,990	26.3	〃	〃	26.3
		第6部	筭 島	ニッサン	千葉800 そ22-83	1,990	28.10	〃	〃	28.11
		第7部	長 島	ニッサン	千葉800 せ93-37	1,990	25.2	〃	〃	19.2
		第9部	石納・野間谷原	〃	千葉800 そ 1-82	1,990	26.3	〃	〃	24.1
	第2支団	第2分団 第1部	八 筋 川	ス バ ル	千葉880 あ 5-46	650	21.3	〃	〃	26.3
第2部		本 津	ニッサン	千葉800 そ33-82	1,990	30.1	〃	〃	23.1	
第3部		大 島	〃	千葉800 そ42-04	1,990	31.1	〃	〃	30.11	
第4部		三 島	〃	千葉800 さ16-30	1,990	10.12	〃	〃	24.1	
第5部		大 割	〃	千葉88 せ19-37	1,990	8.3	〃	〃	20.3	

所 属	配置場所	車名	登録番号	総排気量	購入年月	ポンプメーカー	級別	購入年月
香取市	佐原第2支団	第2分団 第7部	東組 トヨタ	千葉800 せ36-15	1,990	19.3	トーハツ B-3	21.3
		第8部	加藤洲 スバル	千葉80 あ10-52	650	14.1	〃	26.3
		第9部	加藤洲新田 ニッサン	千葉800 そ22-88	1,990	28.10	〃	28.11
		第10部	磯山 ダイハツ	千葉880 あ 25	650	17.3	〃	25.2
		第12部	附洲 ニッサン	千葉800 そ33-83	1,990	30.1	〃	29.11
		第13部	市和田 〃	千葉800 せ84-13	1,990	24.3	〃	22.2
		第1分団 第1部	側高 〃	千葉800 そ33-84	1,990	30.1	〃	14.1
		第2部	代下 〃	千葉800 さ55-03	1,990	12.2	〃	26.11
		第3部	中郷 〃	千葉800 そ42-05	1,990	31.1	〃	25.2
		第5部	堀川 ニッサン	千葉800 そ15-44	1,990	27.12	〃	17.2
		第6部	上宿 ニッサン	千葉800 せ93-38	1,990	25.2	〃	19.2
		第7部	津宮新田 スバル	千葉80 あ12-97	650	16.3	〃	24.1
	3	第2分団 第1部	香取 トヨタ	千葉800 せ84-16	1,990	24.3	〃	〃
第2部		新市場 ニッサン	千葉800 そ8-89	1,990	27.2	〃	〃	23.1
第3部		新部 スバル	千葉80 あ12-96	650	16.3	〃	〃	14.1
第4部		丁子 〃	千葉80 あ10-53	650	14.1	〃	〃	28.11
第5部		多田本田 トヨタ	千葉88 せ19-38	1,990	8.3	〃	〃	7.11
第6部		多田新田 〃	千葉800 そ42-06	1,990	31.1	〃	〃	30.11
第8部		返田 スバル	千葉80 あ9-41	650	12.12	〃	〃	26.11
第9部		下小野 ニッサン	千葉800 せ93-39	1,990	25.2	〃	〃	22.2
第10部		九美上 ニッサン	千葉800 そ15-45	1,990	27.12	〃	〃	27.12
第3分団 第1部		大根 トヨタ	千葉800 せ84-14	1,990	24.3	〃	〃	18.1
第2部		上谷津 〃	千葉88 せ14-30	1,990	7.12	〃	〃	18.1
第3部		大崎・長山 ニッサン	千葉800 そ15-46	1,990	27.12	〃	〃	20.3
第5部		本矢作 ニッサン	千葉800 そ8-90	1,990	27.2	〃	〃	29.11
第6部	福田 トヨタ	千葉88 せ42-67	1,990	9.2	〃	〃	8.12	
第7部	伊地山 ダイハツ	千葉80 あ11-61	650	15.2	〃	〃	19.2	
第8部	北ノ台 ニッサン	千葉800 せ36-16	1,990	19.3	〃	〃	27.12	
第9部	与倉 ダイハツ	千葉880 あ 28	650	17.3	〃	〃	19.2	
第10部	観音 ニッサン	千葉800 せ93-40	1,990	25.2	〃	〃	20.3	
消見川	第2分団 第1部	阿玉川 トヨタ	千葉800 せ37-65	1,990	8.12	ラビット	〃	25.2
	第2部	下飯田 〃	千葉800 せ67-06	1,990	22.3	〃	〃	11.1
	第3部	岡飯田 ニッサン	千葉800 そ22-84	1,990	6.2	シバウラ	〃	12.12
	第4部	布野・川頭 〃	千葉800 す25-12	1,990	14.1	トーハツ	〃	27.12
	第3分団 第1部	織幡 〃	千葉88 せ37-66	1,990	8.12	シバウラ	〃	23.1
	第2部	上小堀・新福寺 〃	千葉800 す54-35	1,990	15.2	ラビット	〃	11.12
	第3部	油田・東谷 〃	千葉800 そ42-07	1,990	31.1	シバウラ	〃	14.12
	第4部	虫幡・木内 〃	千葉800 そ22-85	1,990	28.10	〃	〃	13.12
	第4分団 第1部	富田 ニッサン	千葉800 そ6-40	1,900	26.10	〃	〃	13.12
	第2部	三ノ分目・増田 トヨタ	千葉800 せ57-25	1,990	21.2	〃	〃	12.12
	第3部	下小堀・分郷 〃	千葉88 せ37-69	1,990	8.12	〃	〃	24.1
	第4部	一ノ分目 〃	千葉800 せ84-07	1,990	24.3	〃	〃	24.3
	第5部	一ノ分目新田 ニッサン	千葉800 そ14-60	1,990	27.12	ラビット	〃	11.1
防団	第5分団 第1部	五郷内 ニッサン	千葉800 そ8-91	1,900	27.2	〃	〃	26.11
	第2部	貝塚・和泉 トヨタ	千葉800 せ57-26	1,990	21.3	シバウラ	〃	26.3
	第3部	阿玉台 〃	千葉88 せ37-67	1,990	8.12	ラビット	〃	24.1
	第4部	久保 〃	千葉800 せ57-27	1,990	21.3	トーハツ	〃	27.12
	第1分団 第2部	高野・川上 〃	千葉800 せ67-07	1,990	22.3	トーハツ	〃	27.12
	第3部	田部 〃	千葉800 せ84-08	1,990	24.3	シバウラ	〃	8.12
	第4部	仁良 〃	千葉800 せ67-08	1,990	22.3	トーハツ	〃	27.12
	第5部	神生 ニッサン	千葉800 そ14-61	1,990	27.12	〃	〃	11.1
	第6部	米野井 トヨタ	千葉800 す26-03	1,990	14.1	シバウラ	〃	26.3
	第2分団 第2部	在郷 〃	千葉88 せ37-68	1,990	8.12	ラビット	〃	25.2
	第3部	古内 〃	千葉800 せ75-70	1,990	23.3	トーハツ	〃	27.12
	第4部	宮前・志高 〃	千葉88 せ14-31	1,990	7.12	シバウラ	〃	14.12
	第5部	南四塚 〃	千葉800 す54-36	1,990	15.2	ラビット	〃	11.12
第6部	原宿 〃	千葉800 せ75-69	1,990	23.3	〃	〃	9.12	
第7部	長岡郷・東 〃	千葉88 さ96-97	1,810	7.2	シバウラ	〃	11.12	
第3分団 第3部	鳩山 〃	千葉800 せ57-28	1,990	21.3	〃	〃	26.3	

所 属		配置場所	車名	登録番号	総排気量	購入年月	ポンプメーカー	級別	購入年月	
香取市消防団	山田支団	第3分団 第4部	桐谷	トヨタ	千葉88 せ14-29	1,990	7.12	シバウラ	B-3	23.1
		" 第5部	小川	ニッサン	千葉800 そ14-62	1,990	27.12	"	"	11.1
		" 第6部	大角	トヨタ	千葉800 さ97-00	1,810	7.2	"	"	12.12
	栗源支団	第1分団 第1部	浅黄	"	千葉800 さ19-54	1,990	11.1	トーハツ	"	8.12
		" 第2部	大畑	"	千葉88 せ38-97	1,990	8.12	"	"	8.12
			西崎	スバル	千葉80 あ12-98	650	16.3	"	"	16.2
		" 第3部	西田部	トヨタ	千葉88 せ16-53	1,990	8.1	"	"	18.1
		" 第4部	助沢	ニッサン	千葉800 そ14-63	1,990	27.12	"	"	17.2
		" 第5部	苧毛	ニッサン	千葉800 そ7-91	1,990	26.12	"	"	19.1
		" 第6部	東野	トヨタ	千葉800 せ75-50	1,990	10.3	"	"	9.11
		第2分団 第1部	沢	"	千葉800 そ9-63	1,900	26.12	"	"	9.11
		" 第2部	荒北	"	千葉800 そ33-85	1,900	30.1	"	"	29.11
		" 第3部	沢開進	"	千葉800 そ22-86	1,990	28.10	"	"	26.11
		第3分団 第1部	高萩	ニッサン	千葉800 そ14-64	1,990	27.12	"	"	26.3
団	" 第2部	中峰	トヨタ	千葉800 そ7-92	1,900	26.12	"	"	20.3	
	" 第3部	上ノ台	ニッサン	千葉800 そ1-83	1,990	26.3	"	"	10.11	
	" 第4部	受所	トヨタ	千葉800 そ22-87	1,990	28.10	"	"	25.2	
多古町消防団	第1分団	第1班	高根	ダイハツ	千葉80 あ9-64	650	13.3	トーハツ	"	13.1
		" 第2班	本町	スバル	成田880 あ6	650	19.3	"	"	16.2
		" 第3班	田町	ダイハツ	成田880 あ32	650	20.3	"	"	17.2
		" 第4班	切通	スバル	成田880 あ59	650	21.3	"	"	10.11
		" 第5班	染井	ダイハツ	成田883 あ105	1,990	7.8	"	"	30.11
		" 第6班	新町	ダイハツ	千葉880 あ27	650	17.3	"	"	15.2
		" 第7班	居射	スバル	千葉80 あ12-94	650	16.3	"	"	18.1
		" 第8班	高野前	スズキ	成田880 あ1-35	650	24.3	"	"	17.2
	第2分団	第1班	水林	ダイハツ	千葉80 あ11-62	650	15.2	"	"	22.2
		" 第2班	水戸	トヨタ	千葉88 さ58-20	1,810	3.12	"	"	25.2
		" 第3班	島	ダイハツ	千葉80 あ9-65	650	13.3	"	"	18.1
		" 第4班	船越	トヨタ	千葉800 さ53-57	1,990	12.1	"	"	11.11
		" 第5班	牛尾	"	成田883 あ205	650	29.12	"	"	21.3
	第3分団	第1班	佐野	"	千葉88 せ41-01	1,990	9.1	"	"	17.2
		" 第2班	井野	スバル	成田880 あ5	650	19.3	ラビット	"	6.11
		" 第4班	間倉	トヨタ	千葉800 せ18-57	1,990	18.1	トーハツ	"	16.2
		" 第5班	五辻	"	千葉88 せ40-99	1,990	9.1	"	"	29.11
		" 第6班	一鍬田	スバル	千葉80 あ7-94	650	11.2	"	"	18.1
		第4分団	第1班	高津原	ダイハツ	千葉883 あ401	650	28.11	"	"
	" 第2班	大門	ダイハツ	千葉80 あ11-60	650	15.2	ラビット	"	28.11	
	" 第3班	出沼	トヨタ	千葉88 せ16-55	1,990	8.2	トーハツ	"	26.3	
	" 第4班	十余三	"	千葉883 あ404	650	28.11	"	"	25.3	
	" 第5班	御料地	"	成田883 あ405	1,810	6.12	"	"	14.1	
	第5分団	第1班	井戸山	スバル	千葉80 あ12-99	650	16.3	ラビット	"	26.11
		" 第2班	御所台	"	千葉80 あ7-95	650	11.2	"	"	26.11
		" 第3班	西古内	ダイハツ	成田880 あ34	650	20.3	トーハツ	"	13.1
		" 第4班	次浦	トヨタ	千葉88 せ41-00	1,990	9.1	"	"	15.2
		" 第5班	谷三倉	スバル	成田880 あ9	650	19.3	"	"	30.11
	第6分団	第1班	川島	トヨタ	成田883 あ605	650	29.12	ラビット	"	29.11
		" 第2班	塙	ダイハツ	成田880 あ33	650	20.3	トーハツ	"	14.1
		" 第3班	宮本	トヨタ	千葉88 せ72-78	1,990	10.2	"	"	10.2
		" 第4班	坂	ダイハツ	千葉880 あ26	650	17.3	"	"	14.1
		" 第5班	方田	"	千葉80 あ8-54	650	12.1	"	"	15.2
		" 第7班	柏熊	スバル	成田880 あ60	650	21.3	"	"	11.11
		第7分団	第2班	西谷	ダイハツ	千葉80 あ8-55	650	12.1	"	"
	" 第3班	神行	スバル	千葉880 あ1-61	650	17.12	シバウラ	"	26.3	
	" 第4班	谷津	トヨタ	千葉88 せ16-54	1,990	8.2	トーハツ	"	5.12	
	" 第5班	南借当	スバル	成田880 あ106	650	23.3	"	"	8.12	
	" 第6班	南並木	トヨタ	千葉88 せ72-79	1,990	10.2	"	"	10.2	
	" 第7班	坂並	スバル	成田880 あ4	650	19.3	"	"	22.2	

所	属	配置場所	車名	登録番号	総排気量	購入年月	ポンプメーカー	級別	購入年月
東庄町消防団	消防団本部	消防団本部	ダイハツ	千葉880 あ11-69	650	26.3	トーハツ	B-2	26.3
	第1分団第1部	小貝野・本郷	トヨタ	千葉800 そ2-03	1,990	26.3	シバウラ	B-3	26.3
	第2部	大久保・舟戸	〃	千葉800 せ84-29	1,990	24.3	ラビット	〃	28.11
	第3部	東和田・神田	〃	千葉88 さ14-33	1,990	7.12	シバウラ	〃	5.12
	第5部	平山	〃	千葉88 せ14-32	1,990	7.12	〃	〃	12.12
	第6部	高部・八木山	〃	千葉800 せ16-20	1,580	17.11	〃	〃	28.11
	第7部	平台・大友	〃	千葉800 せ35-61	1,990	19.2	シバウラ	〃	11.12
	第2分団第2部	根方・仲内	〃	千葉800 せ64-29	1,990	21.12	〃	〃	24.11
	第3部	宿浜・新切	〃	千葉800 さ86-30	1,990	12.11	〃	〃	22.9
	第4部	新田	〃	千葉800 せ53-65	1,990	20.10	ラビット	〃	29.11
	第5部	菰敷・鹿野戸	〃	千葉88 せ14-27	1,990	7.12	〃	〃	13.12
	第6部	竜神台	〃	千葉88 す52-73	1,990	15.1	シバウラ	〃	28.11
	第3分団第2部	新宿	〃	千葉800 さ86-31	1,990	12.11	〃	〃	3.12
	第3部	東今泉	〃	千葉800 す52-72	1,990	15.2	ラビット	〃	14.12
	第4部	青馬・宮本	〃	千葉800 せ45-98	1,580	20.1	シバウラ	〃	29.11
	第5部	今郡・谷津・羽計	〃	千葉88 さ16-68	1,810	63.1	ラビット	〃	29.11
	第6部	羽計台	〃	千葉800 せ16-21	1,580	17.11	シバウラ	〃	28.11
	第4分団第1部	小南	〃	千葉800 そ42-08	1,990	31.1	トーハツ	〃	30.11
	第2部	栗野・小座	〃	千葉800 せ16-22	1,580	17.11	シバウラ	〃	28.11
	第3部	八重穂・夏目	〃	千葉800 す25-13	1,990	14.1	ラビット	〃	21.12

(3) 小型動力ポンプ

所	属	配置場所	ポンプメーカー	馬力	規格	購入年月	
支佐原第2団	消防団本部	消防団本部	トーハツ	30	B-2	23.4	
	第1分団第1部	中洲	〃	30	B-3	15.2	
	第5部	荒川	〃	30	〃	26.11	
	第2分団第6部	上組	〃	33	〃	25.2	
	第11部	下ノ洲	〃	30	〃	26.11	
	第1分団第4部	大倉新田	〃	37	〃	30.11	
	第2分団第7部	山田	〃	43	〃	29.11	
	第3分団第11部	鳥羽	〃	40	〃	30.11	
	栗源支団	支団本部	支団本部	〃	37	〃	10.4
	多古町消防団	消防団本部	消防団本部	〃	45	〃	3.5
〃		〃	〃	46	〃	8.6	
〃		〃	〃	58	B-2	16.5	
〃		〃	〃	58	〃	16.5	
第2分遣所		南玉造	ラビット	43	B-3	2.12	
〃		〃	トーハツ	37	〃	10.11	
第3分団第1班		東台	〃	33	〃	7.11	
第2班		大原	〃	46	〃	16.2	
第7分団第2班	高田	〃	32	〃	9.11		

過去3年間の団別出場及び放水状況

区分 団名	平成 27 年					平成 29 年					平成 30 年				
	火 災 件 数	出 場 回 数	放 水 回 数	出 場 ポン プ 台 数	出 場 人 員	火 災 件 数	出 場 回 数	放 水 回 数	出 場 ポン プ 台 数	出 場 人 員	火 災 件 数	出 場 回 数	放 水 回 数	出 場 ポン プ 台 数	出 場 人 員
香取市 消防団	45	33	7	156	895	37	34	8	165	830	31	26	9	96	501
多古町 消防団	8	6	0	56	210	15	13	6	121	464	11	11	6	123	529
東庄町 消防団	7	6	4	38	281	15	13	0	52	332	7	6	0	29	210
計	60	45	11	250	1,386	67	60	14	338	1,626	49	43	15	248	1,240

消防団員の職業状況

区分 団名	定 員	実 員	職 業 構 成					就 業 形 態					
			公 務 員					郵 政	そ の 他	被 用 者	自 営 業 者	家 族 従 業 者	そ の 他
			国 家 公 務 員	特 殊 法 人 等	公 務 員 に 準 ず る 職 員	地 方 公 務 員							
香取市 消防団	1,446	1,253	5	29	65	8	1,146	1,033	63	111	46		
多古町 消防団	513	502	0	4	41	2	455	393	31	54	24		
東庄町 消防団	235	229	1	1	11	3	213	176	24	22	7		
計	2,194	1,984	6	34	117	13	1,814	1,602	118	187	77		

消防団機械使用経過年数

団名	年数 種類	1年未満	2年未満	3年未満	4年未満	5年未満	6年未満	7年未満	8年未満	9年未満	10年未満	11年未満	12年未満	13年未満	14年未満	15年未満	15年以上	合計
		香取市消防団	消防ポンプ自動車		1		1			1	1		1				2	
	小型動力ポンプ積載車	4	5	5	9	10	3	7	7	3	3	5		2	1	2	34	100
	小型動力ポンプ	5	4	4	6	8	6	7	6	5	3	3	6	5	5	3	32	108
多古町消防団	消防ポンプ自動車				1	1	1	1										4
	小型動力ポンプ積載車	2	1	3					1	1		2	3	4	2	2	19	40
	小型動力ポンプ	2	2	3		2	2	1			2	1			2	5	27	49
東庄町消防団	消防ポンプ自動車																2	2
	小型動力ポンプ積載車						2		1		1	1	1	1	3		10	20
	小型動力ポンプ	1	3	5			2	1		1	1						6	20

消 防 年 報

(平成30年版)

発 行 令和元年8月

香取広域市町村圏事務組合消防本部総務課

〒287-0001 香取市佐原口2127番地

TEL 0478 (52) 0119

FAX 0478 (52) 1198

E-mail kakousho@fd-katori.jp
